

Eindverslag Operationeel Programma EFRO 2007-2013

Regio Oost-Nederland



Europese Unie

Europees Fonds voor Regionale Ontwikkeling

Hier wordt geïnvesteerd in uw toekomst!



Gelderland & Overijssel
Gebundelde Innovatiekracht

Inhoudsopgave

INHOUDSOPGAVE	2
ENGLISH SUMMARY	4
1. INLEIDING	7
1.1 VERANTWOORDING	7
1.2 DOEL EN STRATEGIE	8
1.3 SOCIAALECONOMISCHE ONTWIKKELING IN NEDERLAND	8
1.4 DE SOCIAALECONOMISCHE ONTWIKKELING IN OOST-NEDERLAND.....	10
2. ALGEMENE RESULTATEN	12
2.1 RESULTATEN.....	12
2.1.1 <i>Extra investeringen in Oost-Nederlandse economie</i>	12
2.1.2 <i>Werkgelegenheidseffecten</i>	14
2.1.3 <i>Stimuleren van innovatie</i>	14
2.1.4 <i>Kennisclusters versterkt</i>	16
<i>Intermezzo: Invloed EFRO op regionaal-economische ontwikkelingen</i>	17
2.1.5 <i>Revolverende middelen als succesvol instrument</i>	17
2.1.6 <i>Verbeteren vestigingsklimaat en bereikbaarheid</i>	18
2.1.7 <i>Samenvattend</i>	19
<i>Intermezzo: Leerervaringen door de jaren heen</i>	19
2.2 PROJECTEN MET FINANCIËLE INSTRUMENTEN	20
<i>Intermezzo Kennis, kunde, kassa; de revolverende fondsen van PPM Oost</i>	21
<i>Intermezzo: voorbeelden projecten revolverende fondsen</i>	24
2.3 TERUGBETAALDE OF OPNIEUW GEBRUIKTE BIJSTAND	24
2.4 INFORMATIE OVER DE INACHTNEMING VAN DE COMMUNAUTAIRE WETGEVING	24
2.5 GECONSTATEERDE UITVOERINGSPROBLEMEN EN GEKOZEN OPLOSSINGSMATREGELEN	25
2.6 DUURZAAMHEID EN GELIJKE KANSEN	25
2.7 WIJZIGINGEN IN VERBAND MET DE UITVOERING VAN HET OPERATIONEEL PROGRAMMA	25
2.8 BELANGRIJKE WIJZIGING ALS BEDOELD IN ARTIKEL 57 (EG) NR. 1083/2006	26
2.9 COMPLEMENTARITEIT MET ANDERE INSTRUMENTEN	26
2.10 TOEZICHTREGELINGEN	26
3. RESULTATEN PER PRIORITEIT	28
3.1 ALGEMENE REALISATIE INDICATOREN	28
3.2 PRIORITEIT 1: VERSTERKEN INNOVATIEKRACHT, KENNISECONOMIE EN ONDERNEMERSCHAP.....	29
3.2.1 <i>Verwezenlijking van de doelstellingen</i>	29
3.2.2 <i>Maatregel 1.1 – Verwezenlijking van de doelstelling versterking kennisclusters voeding, gezondheid en technologie</i>	30
<i>Intermezzo: Fagen als biologisch antwoord op antibiotica</i>	31
3.2.3 <i>Maatregel 1.2 – Verwezenlijking van de doelstelling versterken innovatiekracht en concurrentiepositie bedrijfsleven</i>	32
<i>Intermezzo: Next Generation Assembly Platform dicht gat in markt van mobiele consumentenelektronica</i>	33
3.2.4 <i>Prioriteit 1: Indicatoren</i>	34
3.2.5 <i>Maatregel 1.1: Indicatoren</i>	35
3.2.6 <i>Maatregel 1.2: Indicatoren</i>	35
3.3 PRIORITEIT 2 VERSTERKEN INNOVATIEKLIMAAT IN STEDELIJKE NETWERKEN	36

3.3.1	<i>Maatregel 2.1 – Verwezenlijking van de doelstelling verbeteren bereikbaarheid en mobiliteit</i>	36
3.3.2	<i>Maatregel 2.2 – Verwezenlijking van de doelstelling vergroten kwaliteit werk- en leefomgeving</i>	36
3.3.3	<i>Prioriteit 2: Indicatoren</i>	37
3.3.4	<i>Maatregel 2.1: Indicatoren</i>	38
3.3.5	<i>Maatregel 2.2: Indicatoren</i>	39
3.4	PRIORITEIT 3 VERSTERKEN AANTREKKELIJKHEID STEDEN	40
3.4.1	<i>Verwezenlijking van de doelstellingen</i>	40
	<i>Intermezzo: De sociale en economische herovering van een vergeten buurt</i>	40
3.4.2	<i>Indicatoren</i>	42
	<i>Intermezzo Ondernemershuis: Fysieke locatie voor ondernemersvragen draagt bij aan solide economische basis</i>	43
4.	EFRO-/CG-PROGRAMMA'S: GROTE PROJECTEN	44
5.	TECHNISCHE BIJSTAND	45
5.1	ORGANISATIE	45
5.1.1	<i>Comité van Toezicht</i>	45
5.1.2	<i>De stuurgroepen</i>	45
5.1.3	<i>Programmabureau GO-programma</i>	46
5.1.4	<i>Digitaal beheersysteem</i>	47
5.1.5	<i>Landelijk overleg en afstemming</i>	48
5.2	FINANCIËLE RESULTAAT TECHNISCHE BIJSTAND	48
5.3	SYSTEEMAUDIT EN PROJECTAUDITS	49
6.	VOORLICHTING EN PUBLICITEIT	51
6.1	AANPAK	51
6.2	SAMENWERKING MET ANDERE LANDSDELEN EN PROGRAMMA'S	51
6.3	EXTERNE COMMUNICATIE	51
6.4	INDICATOREN VOOR EVALUATIE OPERATIONEEL PROGRAMMA OOST	53
6.5	KOSTEN COMMUNICATIE	54
BIJLAGEN		55
	BIJLAGE 1: CATEGORISERING VAN DE BIJSTAND	55
	BIJLAGE 2: FINANCIËLE INFORMATIE	57
	BIJLAGE 3: CUMULATIEVE UITSPLITSING VAN TOEWIJZINGEN VAN DE COMMUNAUTAIRE BIJDRAGE PER CATEGORIE	60
	BIJLAGE 4: ORGANISATIE	69

English summary

East Netherlands has been effective in exploiting the opportunities and potential of the European cohesion policy. The GO-EFRO (ERDF) 2007-2013 programme invested in strengthening the knowledge economy and capacity for innovation to allow East Netherlands to continue its development as a European innovative top region. The strong clustering of knowledge in the area of nutrition, health and technology constituted a solid base for this growth. During a far-reaching economic crisis, more than half a billion euro was invested in the East Netherlands economy in which ERDF funds functioned as catalyst.

Stimulate innovation: cooperation between the business community and knowledge institutes is successful.

More than 125 projects aimed at strengthening the knowledge economy, entrepreneurship and innovation.

This focus has paid off. Despite a shrinking economy,

small- and medium-sized businesses were stimulated to look to the future and to (continue to) invest in innovation. They developed – whether or not in cooperation with knowledge institutes - innovative products in the area of Food, Health, Technology and Energy & Environmental Technology (EMT). A good example is ProFast4G, a new standard production platform for micro-electronics, which was developed through the N-GAP-project. Thanks to ProFast4G, forty top-quality jobs were realized in the consortium of four SMEs. Realistic aid rates reduced the financial risk for the enterprises, providing the desired incentive for them to actually implement the innovation processes and to make substantial investments themselves.

Despite the economic crisis, SMEs are showing great willingness to invest in innovations for the future.

Unfortunately, not all innovations lead to market introductions because aspects such as cooperation partners, market needs and marketing are insufficiently taken into consideration. This often leads to an inadequate substantiation of the respective business case. In the programme period under review, this aspect was carefully looked into during the assessment phase of projects. Experts from the business community and education institutes selected projects with the highest potential and provided valuable feedback to (small- and medium-sized) businesses with respect to their plans.

Further strengthening of the knowledge infrastructure

Innovation thrives in a properly functioning innovation ecosystem. The programme supported visually prominent intermediaries that connect businesses and support them in their innovation process, such as Food Valley, Health Valley, Urban Triangle Innovates, the seven Regional Technology Centres (RCTs) and Energy and Environmental Technology-cluster Stichting kiEMT (Energy transition). In

ERDF funds as catalyst: more than half a billion euro was invested in the East Netherlands economy.

addition, open innovation facilities were supported such as the Thermoplastic Composites Research Centre and the Centre for Medical Imaging. These open facilities stimulate public-private partnerships and they are crucial for innovation as they enable investments in technology that exceed the potential of individual businesses and knowledge partners.

Focus on present knowledge clusters produces results

The innovative capacity of the region was reinforced by deploying and further developing the knowledge clusters. Concerning the Food theme, the cluster and network initiative Food Valley was financially supported as well as a number of SMEs that carried out innovation projects - mostly with Wageningen University & Research Centre WUR. A good example is 'Phage processing, en route to a

world-class pilot production plant'. A consortium - headed by Microcos - developed an innovation project with phages, the natural enemy of bacteria, to protect the health of man and animal.

Food Valley has firmly established itself as a key region with respect to knowledge, economic activity and innovative capital. Its success attracts both multinationals and knowledge institutes. Unilever R&D as well as the Netherlands Organization for Applied Scientific Research, TNO Nutrition e.g. will move to the WUR campus next to the FrieslandCampina Innovation Centre already present. And well before the opening of the WUR incubator, all available space is filled.

In Nijmegen, an innovative Health cluster arose around the Radboud University and the Radboud University Medical Centre (umc) with a European appeal based on innovative cooperation with the business community. GO-EFRO (ERDF) 2007-2013 also supported FOCOM. Within the framework of this project, Radboudumc and a number of (small- and medium-sized) businesses developed a test system to unravel the relation between food and the brain. This will enable early diagnosis with patients with obesity, eating disorders and aging disorders such as amnesia.

Key locations in the Health Valley region are Campus Heyendaal (Radboud University, UoAS Arnhem/Nijmegen (HAN) and Radboudumc) as well as Novio Tech Campus. Various ERDF initiatives aim at opening up the Novio Tech location and facilities and expanding them for (small- and medium-sized) businesses. 'Science Meets Business' illustrates this approach very well. The project, which comprises both business space with laboratory facilities and coaching & support, assists start-ups in the development of their innovative enterprise. Together with other innovation projects and cluster & network initiatives around the themes of Health, Life Science and Semiconductors, a valuable ecosystem has been realized in Nijmegen and its immediate surroundings.

In the region of Twente, GO-EFRO (ERDF) 2007-2013 supported various innovation projects of the University of Twente and/or businesses established in the adjacent innovation campus 'Kennispark'. One of these projects is the development of DAISY, a prototype of a compact mobile sensor system for medical and agricultural applications.

The University of Twente and the businesses in the science park generate high-quality employment, especially in high-tech. Moreover, the University of Twente is an important international player on this market. By utilising each other's knowledge and by promoting cross-sector cooperation, the regional strength has increased. As such, Twente together with the Achterhoek and Brainport zones constitutes the very heart of the Dutch high-tech industry. GO-EFRO (ERDF) 2007-2013 also promoted superregional collaboration. A good example is the semiconductor business cluster.

Improved business climate in big cities

Infrastructure projects improved the accessibility of five locations with a superregional economic interest: Stadsregio Arnhem Nijmegen (Urban Region Arnhem Nijmegen), Network City Twente, Network City Zwolle-Kampen, Regio de Vallei (The Valley Region) and Stedendriehoek (Urban Triangle). The projects contribute to the optimisation of the business climate and entrepreneurial environment, among others by revitalizing business parks and improving physical accessibility and the level of facilities. The construction of the Nijmegen-Goffert railway station makes for a good example. The station improves the accessibility of the Novio Tech Campus for commuters and makes it more attractive for businesses that consider relocating to this campus.

The improved residential, working and living environment for highly-educated staff and knowledge-intensive businesses enhances the attractiveness of East Netherlands. This has boosted regional competitive strength.

The quality of life in urban areas has improved, adding to their appeal

Not only at superregional level, but also at community level, the quality of life and the attractiveness of the cities of Almelo, Apeldoorn, Arnhem, Deventer, Ede, Enschede, Hengelo, Nijmegen and Zwolle

has improved. Problems situations in neighbourhoods have been tackled in an integrated approach to create long-term solutions. For example, by stimulating entrepreneurship in the area with a 'starter house', improved integration between education institutes and the labour market by work placements for local residents and reinforcement of the local economy. Neighbourhoods have been made more attractive and the quality of life has improved through public space interventions.

Revolving funds firmly established as successful instrument

GO-EFRO (ERDF) 2007-2013 has set up two revolving funds. This new way of funding enables lending financial capital multiple times. Via the 'Gelderland for Innovations' project, businesses obtained loans and guarantees; the Innovation Fund East Netherlands supplied venture capital. These funds have proven to be successful in financing innovations for individual entrepreneurs.

Based on this success, the provinces of Gelderland and Overijssel decided to make substantial investments in revolving funds. This has created an important basis for the further reinforcement of the innovation capacity of SMEs and the transition to a more low-carbon economy. A valuable follow-up of the revolving instrument introduced through the European Regional Development Funds.

Realized objectives:

- 4,164 SMEs supported
- 1,096 start-ups supported
- €130m private R&D spending
- 175 new partnerships between businesses and knowledge/research institutes

Significant programme results

With more than 200 projects, GO-EFRO (ERDF) 2007-2013 contributed significantly to the objective to improve the innovation capacity of East Netherlands as well as the quality of life and the (socio-economic) attractiveness of the region. The tangible effects of the regional economic development are quite substantial; employment in innovative activities has increased, start-ups and small businesses received support and the innovation infrastructure has improved. In concrete terms, this means that the ERDF funds generated 4,257 new jobs, especially in innovative sectors, creating a strong quality boost. A considerable achievement, certainly when it is taken into consideration that these jobs were created in times of a severe economic recession.

Another programme result is the multiplier effect of 3.2. One ERDF euro represents 3.2 euro in eligible and financed costs. Despite economically difficult times, apparently there is still a great need to invest in innovation. A reflection of the programme's success as catalyst for the regional economy.

The results of the programme were shared widely. During the Europe Viewing Days, projects opened their doors. This way, local residents could experience first-hand the effect of European Cohesion Policy investments on their residential, working and living environment.

Solid foundation

In the discussion about future European programmes, the provinces - just as the European Commission - place great store by a regional implementation of structural funds. In order to meet the ERDF objectives of sustainable, inclusive and smart growth, it is necessary to regionally stimulate the business community and the knowledge institutes in their innovations, cooperation and entrepreneurship. And we must continue to work on maintaining and reinforcing our position as innovative and leading region within Europe. Now that we have created a solid foundation in East Netherlands, we can build on that. There is a great deal of knowledge, we have networks in place and it is now time to generate even more business from these assets. A challenge that will be taken up in the European programme 2014-2020. The provinces want to continue to work on this in the future through a committed implementation and strengthening of the European cohesion policy in the East Netherlands region.

1. Inleiding

1.1 Verantwoording

Voor u ligt het eindverslag over de uitvoering van het programma *GO, Gelderland & Overijssel, gebundelde innovatiekracht* (Operationeel Programma EFRO 2007-2013, regio Oost-Nederland), kortweg het GO-programma.

Het toont de resultaten en effecten van het regionaal economische programma, dat is uitgevoerd in de periode van 2007 tot en met 2015. Dit was een gezamenlijk programma van de provincies Gelderland en Overijssel en de vijf stedelijke netwerken in deze regio: Stadsregio Arnhem Nijmegen, Netwerkstad Twente, Zwolle-Kampen Netwerkstad, Regio De Vallei en de Stedendriehoek. De Europese Commissie heeft het programma ondersteund vanuit het Europese Fonds voor de Regionale Ontwikkeling (EFRO).

Het eindverslag is opgesteld onder verantwoordelijkheid van de Managementautoriteit Oost-Nederland, het College van Gedeputeerde Staten van Gelderland, conform de eisen van de Europese Commissie.

Het eindverslag:

- geeft inzage in de uitvoering van het programma en de interactie tussen de Europese Commissie en de Managementautoriteit;
- is een verantwoordingsdocument voor het Comité van Toezicht;
- is de hoofdbron van informatie over het programma en daarmee een verantwoording aan de Europese Commissie;
- is een voorwaarde voor de vaststelling van het programma door de Europese Commissie;
- presenteert de resultaten aan het publiek, ter verantwoording van de besteding van de met het programma gemoeide overheidsmiddelen;
- is een inspiratiebron voor vergelijkbare economische programma's die in regionale context worden uitgevoerd.

Het eindverslag is op 8 maart 2017 door het Comité van Toezicht goedgekeurd. Een publieksversie van het eindverslag wordt beschikbaar gesteld op de website www.go-oostnederland.eu.

Leeswijzer

Het eerste hoofdstuk beschrijft de doelstellingen, strategie en de sociaaleconomische ontwikkeling in (Oost-)Nederland. Hoofdstuk twee geeft het algemene resultaat van het programma weer, waaronder de materiële en de financiële resultaten. Hoofdstuk drie gaat in op de resultaten per inhoudelijke prioriteit. In hoofdstuk vier wordt verklaard waarom er geen grote projecten zijn. Hoofdstuk vijf beschrijft de uitvoeringstechnische aspecten en verantwoording van de technische bijstand. Tot slot behandelt hoofdstuk zes de communicatie over het programma. Het cijfermatige materiaal is opgenomen in de bijlagen.

1.2 Doel en strategie

Ten tijde van de opzet van het GO-programma was Oost-Nederland al aangemerkt als nationale innovatieregio. Het programma is opgezet om deze positie verder te versterken en door te groeien tot een Europese innovatieve topregio. Drie sterke kennisconcentraties in Oost-Nederland op het terrein van voeding, gezondheid en technologie vormen het fundament van het programma; Food Valley, Health Valley en het Hightech Cluster Twente. Met deze drie pijlers en met hun onderlinge samenwerking (de zogenoemde Triangle) is Oost-Nederland de afgelopen jaren verder op de kaart gezet. Het GO-programma investeerde in deze ontwikkeling door te focussen op de versterking van de kenniseconomie en innovatiekracht.

Voor de realisatie van het programma zijn activiteiten ontwikkeld in drie prioriteiten en vijf maatregelen:

Prioriteit 1: Kenniseconomie, ondernemerschap en innovatie

- Maatregel 1.1: Versterken kennisclusters voeding, gezondheid en technologie
- Maatregel 1.2: Versterken innovatiekracht en concurrentiepositie bedrijfsleven

Prioriteit 2: Versterken innovatieklimaat in stedelijke netwerken

- Maatregel 2.1: Verbeteren bereikbaarheid en mobiliteit
- Maatregel 2.2: Vergroten kwaliteit werk- en leefomgeving

Prioriteit 3: Attractieve steden

- Maatregel 3.1: Integrale wijkaanpak

Prioriteit 4: Technische bijstand

Deze prioriteit is opgenomen om een effectieve en efficiënte uitvoering van het programma te garanderen.

Een set van indicatoren (zie hoofdstuk 3) die op nationaal niveau tot stand is gekomen, is gebruikt als basis voor de programmamonitoring.

1.3 Sociaaleconomische ontwikkeling in Nederland¹

Het GO-programma startte in 2008 en werd afgerond in 2015. Tijdens deze periode is de sociaaleconomische situatie in Nederland bepaald door de financiële crisis in 2007 en de naweeën hiervan.

Ondanks de goede internationale concurrentiepositie van Nederland, liet de economische groei van Nederland tijdens de programmaperiode een behoorlijke dip zien². Uit figuur 1.1 is af te lezen dat de economie in 2008 begon te krimpen en pas eind 2014 weer groei liet zien. Na het herstel in 2014 groeide de economie in 2015 verder door. In 2015 was de Nederlandse economie 2% groter dan in 2014. Dit groeicijfer komt aardig in de buurt van de trendmatige groei van voor de economische crisis in 2008, bij de start van het programma. De binnenlandse bestedingen, investeringen en consumptie zijn belangrijke drijvers achter dit herstel.

Werkloosheid gestegen door economische neergang

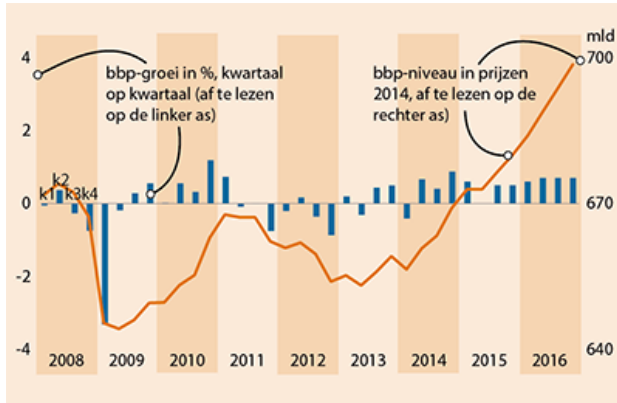
Naast de teruggang in economische groei, was de crisis ook medeverantwoordelijk voor de toename van de werkloosheid. Figuur 1.2 laat zien dat de werkloosheid toeneemt vanaf 2008, en het hoogste punt bereikt in 2014. De economische groei zet zich sindsdien ook door in de arbeidsmarkt. Sinds 2014 daalt het werkloosheidspercentage. In 2015 was gemiddeld 6,9% van de Nederlandse

¹ De beschrijving van de sociaaleconomische situatie van Nederland gedurende de programmaperiode gaat in op de kenmerken die een relatie hebben met het programma. De Managementautoriteit heeft gekozen voor deze benadering, omdat een diepgaande analyse niet persé leidt tot een beter begrip van de werking van het programma.

² Bron: Macro Economische Verkenning 2016, Centraal Plan Bureau

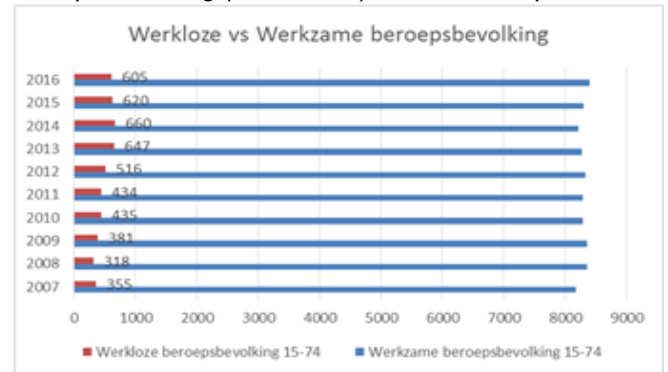
beroepsbevolking werkloos (tabel 1.1). De programmaperiode laat bovendien een trend zien in het type aanstellingen. Het aantal werkzame personen met een vaste aanstelling is de afgelopen jaren voortdurend gedaald. Tegelijkertijd blijft het aantal zelfstandigen groeien. Een vaste aanstelling is geen vanzelfsprekendheid meer.

Figuur 1.1: Economische groei in Nederland, 2008-2016



Bron: CPB Macro Economische Verkenning 2016

Figuur 1.2: Werkloze versus de werkzame beroepsbevolking (2007-2016) in duizenden personen



Bron: CPB Macro Economische Verkenning 2016

Tabel 1.1: Kerncijfers sociaaleconomische situatie Nederland 2008-2015*

	2008	2009	2010	2011	2012	2013	2014	2015
Volumemutatie Bbp in % ¹⁾	1,7	-3,8	1,4	1,7	-1,1	-0,2	1,4	2
Bruto arbeidsparticipatie in %	70,5	70,7	70,2	70	70,5	70,5	70,1	70,2
Werkloosheidspercentage	3,7	4,4	5	5	5,8	7,3	7,4	6,9
Ontwikkeling productie in % (nominale mutatie) ²⁾	5,3	-4,2	3,2	5	1,4	-0,2	1,1	nbn

1) 2015 voorlopig cijfer

2) 2014 voorlopig cijfer

Bron: CBS Statline december 2016

Er is een afwijking met eerdere jaarverslagen omdat bovenstaande cijfers pas na vier jaar definitief zijn. Dit maakt het onmogelijk om een vergelijking met eerdere jaarverslagen te maken

Bedrijfsleven

Het bedrijfsleven had het moeilijk tijdens de crisisjaren, die zich kenmerkten door een laag consumenten- en producentenvertrouwen. Bij het herstel in de laatste programmajaren zagen de meeste bedrijfstakken een groei van de toegevoegde waarde. Dit valt samen met een groeiend consumentenvertrouwen. Tijdens de programmaperiode kende dit een flinke dip, maar in maart 2015 waren positief gestemde consumenten voor het eerst in zeven-en-een-half jaar in de meerderheid. Net als onder consumenten verbeterde het vertrouwen onder industriële producenten. Het positieve producentenvertrouwen is in lijn met de productie van de industrie. Deze stijgt in de laatste

programmajaren weer. Zo bereikte de bezettingsgraad - de benutting van de beschikbare productiecapaciteit - in medio 2015 met 82,3% het hoogste niveau sinds het uitbreken van de crisis eind 2008.

1.4 De sociaaleconomische ontwikkeling in Oost-Nederland³

Uit de stand van de conjunctuurindicatoren blijkt dat de Oost-Nederlandse economie eenzelfde fase heeft doorlopen als de Nederlandse. De gevolgen van de recessie waren duidelijk voelbaar, maar in de laatste jaren is de trend weer opwaarts. Voor de komende jaren wordt weer economische groei verwacht.

De cijfers in tabel 1.2 laten voor Oost-Nederland vanaf 2009 krimp zien, waarbij 2011 er weer uitspringt met een behoorlijke groei (3,5%). De opvolgende jaren 2012 en 2013 zijn weer negatief. Opvallend is de groei in 2014 en 2015. Op basis van deze cijfers kunnen we voorzichtig concluderen dat de crisis, die in 2008 begon, ook in Oost-Nederland achter de rug is.

Tabel 1.2: Kerncijfers sociaaleconomische situatie Oost-Nederland 2008-2015*

	2008	2009	2010	2011	2012	2013	2014	2015
Volumemutatie Bbp in % ¹⁾	2,4	-2,2	-0,2	3,5	-2,9	-1,2	1,5	2,4
Bruto arbeidsparticipatie in %	71	71	70,7	70,5	70,7	71,2	70,5	70,6
Werkloosheidspercentage	3,6	4,1	4,8	4,7	5,4	6,9	7,1	6,5
Ontwikkeling productie in % (nominale mutatie) ²⁾	5,1	-2,3	1,4	5,7	-0,7	-0,2	1,4	nbn

1) 2015 voorlopig cijfer

1) 2014 voorlopig cijfer

Bron: CBS Statline december 2016

Er is een afwijking met eerdere jaarverslagen omdat de cijfers pas na vier jaar definitief zijn. Dit maakt het onmogelijk om een vergelijking met eerdere jaarverslagen te maken

Schommelingen in werkgelegenheid

De werkloosheid als percentage van de beroepsbevolking in Oost-Nederland liet tussen 2008 en 2015 duidelijk de invloed van de crisis zien, zoals blijkt uit tabel 1.2. In 2008 was dat 3,6%. Dat percentage steeg tot 7,1 in 2014. In 2015 daalde de werkloosheid in Oost-Nederland naar 6,5% en is daarmee lager dan het percentage van 6,9 voor Nederland als geheel.

In Nederland zijn er in 2015 in totaal 7.818.000 banen. Daarvan bevindt 19,4% zich in Oost-Nederland. Deze 1.517.180 arbeidsplaatsen zijn vooral te vinden in drie belangrijke sectoren: de commerciële dienstverlening, de niet-commerciële dienstverlening en de industrie.

³ In deze paragraaf is gebruik gemaakt van de cijfers over het jaar 2015 voor Gelderland en Overijssel. De cijfers komen uit de Provinciale Werkgelegenheidsenquête Gelderland (PWE-Gelderland, 2015) en uit het BIRO- en LISAbestand, het landelijk databestand met gegevens over alle vestigingen in Nederland waar betaalde arbeid wordt verricht. De cijfers sluiten niet aan bij de cijfers in de jaarverslagen omdat deze cijfers continu worden bijgesteld. Eventueel geconstateerde fouten, omissies en dubbeltellingen worden met terugwerkende kracht doorgevoerd. Het is daarom niet mogelijk om de cijfers van het eindverslag aan te laten sluiten met eerdere jaarverslagen.

Tabel 1.3 Aantal werkzame personen, verdeeld naar provincie in de periode 2008-2015

	Gelderland	Overijssel	Oost-Nederland
2008	990.800	525.720	1.516.520
2009	986.610	549.440	1.536.050
2010	986.140	543.250	1.529.400
2011	994.300	550.360	1.544.660
2012	995.210	548.570	1.543.790
2013	983.380	543.330	1.526.710
2014	971.060	540.810	1.511.870
2015	971.830	545.360	1.517.180

Het aantal banen in Oost-Nederland bleef stabiel in de periode tussen 2008 en 2015, maar er is wel sprake van schommelingen per provincie. In het jaar 2009 groeide het aantal banen in Overijssel naar 549.400. In de daaropvolgende jaren wisselden groei en verlies elkaar af, om in 2015 uit te komen op een groei van 19.640 banen ten opzichte van 2008. De grootste sectoren in Overijssel zijn al jaren de groot- en detailhandel, de gezondheidszorg en de industrie. De groei van de groot- en detailhandel, toerisme, zakelijke en overige dienstverlening zijn de drijvers achter de groei. De grootste daling van het aantal banen deed zich voor in de gezondheidszorg, de landbouw en de financiële sector.

De provincie Gelderland kende tussen 2008 en 2012 kleine schommelingen in werkgelegenheid. Over de hele programmaperiode daalde het aantal banen met 18.970. In de laatste programmajaren steeg de werkgelegenheid in de bouw, handel, transport, horeca, onderwijs, zakelijke en overige dienstverlening, maar daalde in de zorg en de overheid. Samengevat kunnen we zeggen dat de werkgelegenheid in de commerciële dienstverlening toenam en in de non-profitsector juist daalde. Vooral voor mannen is in de periode 2008-2015 het aantal banen afgenomen. Waren in Oost-Nederland in 2008 nog 862.620 mannen werkzaam, in 2015 waren dit er 837.530. Het aantal vrouwen met een baan steeg in deze periode van 653.890 naar 679.660.

Aantal bedrijven in Gelderland en Overijssel blijft groeien

In de periode 2008-2015 groeide het aantal bedrijven in Oost-Nederland met 45.670 vestigingen naar een totaal van 249.110 vestigingen in 2015. In de provincie Overijssel zijn er over deze periode 11.380 vestigingen bijgekomen, met een totaal van 78.880 in 2015. In de provincie Gelderland zijn er in deze periode 34.290 vestigingen bijgekomen, daar waren in 2015 170.230 bedrijven gevestigd.

De groei van het aantal bedrijven in Gelderland kwam vooral uit de zakelijke en overige dienstverlening, gezondheidszorg en de bouw. Een afname was zichtbaar bij de landbouw, overheid en financiële sector. Daarnaast bleek de groei van het aantal bedrijven grotendeels toe te schrijven aan de toename van het aantal eenmansbedrijven, veelal zzp'ers. In 2015 is ruim tweederde van de Gelderse bedrijven een eenmanszaak.

In Overijssel groeide het aantal bedrijven vooral in de zakelijke en overige dienstverlening, de informatie en communicatiesector, de groot- en detailhandel, de gezondheidszorg en de bouw. Een afname van het aantal bedrijven was zichtbaar bij de financiële sector en de overheid. Totaal telde Oost-Nederland in 2015 ruim 249.000 bedrijven.

2. Algemene resultaten

Volgens de voorgeschreven indeling wordt in dit hoofdstuk een analyse gemaakt van de resultaten van het programma. Daarnaast geeft dit hoofdstuk informatie over de inachtneming van de communautaire wetgeving, eventuele uitvoeringsproblemen en gekozen oplossingen, duurzaamheidseffecten, wijzigingen in verband met de uitvoering van het Operationeel Programma, belangrijke wijzigingen zoals bedoeld in art. 57 van Verordening (EG)1083/2006, complementariteit met andere EU-instrumenten de toezichtregelingen (2.8) en de systeemaudits en projectaudits.

2.1 Resultaten

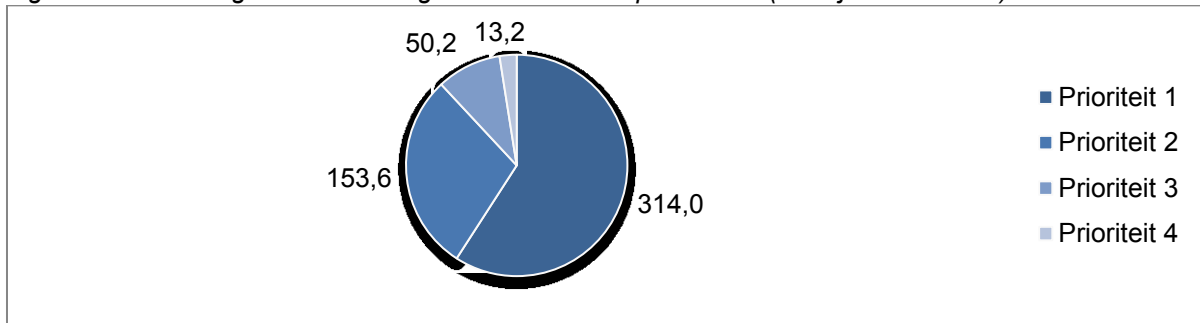
Met het GO-programma zijn 207 projecten gerealiseerd. Met de uitvoering hiervan zijn belangrijke resultaten behaald, al is het effect van deze projecten samen op de totale regionale economische ontwikkeling moeilijk meetbaar. Al zijn EFRO-subsidies gefocust ingezet (vooral binnen de speerpuntsectoren Food, Health en Technology en de opkomende sector EMT), de absolute omvang van de middelen ten opzichte van de Oost-Nederlandse economie blijft relatief gering. Bovendien is soms sprake van indirecte en tijdelijke effecten voor de werkgelegenheid die projecten in prioriteit 2 en deels in prioriteit 3 opleveren. Dat verschijnsel doet zich bijvoorbeeld voor in de bouwsector. Desalniettemin heeft het GO-programma onmiskenbaar een impuls gegeven aan de Oost-Nederlandse economie. In een periode van crisis kon er met de beschikbare middelen juist geïnvesteerd worden. Bedrijven werden ondanks de neerwaartse economische omstandigheden, gestimuleerd de blik te richten op de toekomst en te (blijven) investeren in innovatie. Het programma was daarmee een aanjager in de crisisjaren. Het valt op dat private partijen bovenmatig geïnvesteerd hebben in innovatie en publieke organisaties in projecten gericht op verbetering van de leefomgeving.

Via een verdeling in prioriteiten en maatregelen en hieraan indicatoren te koppelen is in samenhang gewerkt aan de programmadoelstellingen. In de rest van paragraaf 2 laten we de algemene resultaten vanuit verschillende invalshoeken zien. Hoofdstuk 3 zoomt in op de resultaten per prioriteit en per maatregel. In bijlage 2 is het financiële resultaat van het programma cijfermatig onderbouwd.

2.1.1 Extra investeringen in Oost-Nederlandse economie

Het GO-programma kende een investeringsomvang van 531 miljoen euro. Van dit bedrag is ruim 300 miljoen euro geïnvesteerd in innovatieve projecten, die een bijdrage leveren aan het versterken van de kenniseconomie en het regionale innovatieve vermogen door het benutten en versterken van de aanwezige kennisclusters. Dit zijn projecten die de concurrentiepositie van het bedrijfsleven hebben versterkt en duurzame werkgelegenheid hebben gecreëerd. Ruim 150 miljoen euro is geïnvesteerd in het vergroten van de kwaliteit van de werk- en leefomgeving en het verbeteren van de mobiliteit en bereikbaarheid. Dit vergroot de aantrekkelijkheid en de leefbaarheid van Oost-Nederland, in het bijzonder van de stedelijke netwerken. Meer dan 50 miljoen euro is geïnvesteerd in het versterken van de sociaaleconomische attractiviteit van de stedelijke gebieden, onder andere door een geïntegreerde aanpak in de wijken. De Oost-Nederlandse economie blijkt daarmee over een groot absorptievermogen te beschikken.

Figuur 2.1 Verdeling van investeringsvolume over de prioriteiten (in miljoenen euro's)



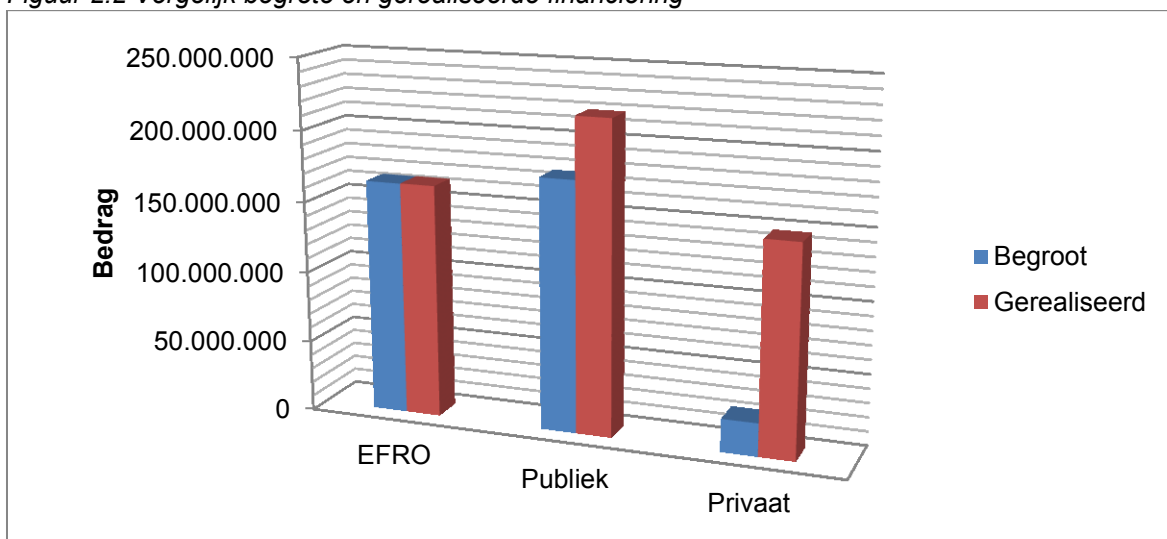
EFRO-middelen als katalysator van regionale investeringen

Met een uiteindelijke investeringsomvang van 531 miljoen euro is het GO-programma, afgemeten aan de gerealiseerde kosten, anderhalf keer zo groot geworden als verwacht. Dit financiële succes is allereerst te verklaren vanuit extra private investeringen. Met ruim 140 miljoen euro ligt de private bijdrage zesmaal hoger dan vooraf begroot en is goed voor bijna 30 procent van het totaal gerealiseerde bedrag in de prioriteiten 1, 2 en 3. Private partijen investeerden vooral in samenwerking op het gebied van kenniseconomie, ondernemerschap en innovatie (prioriteit 1).

Dat private partijen volop investeerden in innovaties is een belangrijk succes, te meer om het bedrijfsleven hun R&D-uitgaven te laten verhogen. Via realistische steunpercentages is het financiële risico voor de ondernemingen verkleind, waardoor ze gestimuleerd werden om innovatietrajecten uit te voeren. Dit heeft ook het mkb gestimuleerd met veel eigen middelen in innovatie te investeren. Daarnaast hebben ook provincies, rijksoverheid en regionale overheden meer geïnvesteerd dan vooraf voorzien, met name om de economie in crisisjaren te stimuleren. De totale publieke investering in het programma ligt op 124 procent van het begrote bedrag.

Het grotere bedrag aan investeringen heeft eveneens gezorgd voor een hogere multiplier voor de ingezette EFRO-middelen. De verwachte multiplier bij de start van het programma was 2,2. De gerealiseerde multiplier is 3,2. Tegenover elke EFRO-euro staat dus € 3,20 aan gerealiseerde subsidiabele en gefinancierde kosten. Ondanks de economisch moeilijke tijden is er kennelijk volop behoefte om te investeren in innovatieve sectoren. Dit geeft het succes van het programma als katalysator voor de regionale economie weer.

Figuur 2.2 Vergelijk begrote en gerealiseerde financiering



2.1.2 Werkgelegenheidseffecten

Het GO-programma leverde in totaal 4.257 nieuwe arbeidsplaatsen op. Het totale aantal arbeidsplaatsen in Oost-Nederland bedroeg in 2015 1.517.180 (LISA/BIRO, 2015)⁴.

In prioriteit 1 (kenniseconomie, ondernemerschap en innovatie) gaat het om hooggeschoolde arbeid in kennisintensieve beroepen. Binnen deze prioriteit zijn ruim 3.500 banen gecreëerd. Doordat de bedrijven veel van de werkzaamheden zelf verrichten en profiteren van de resultaten, ontstaan vooral daar de arbeidsplaatsen. Veel bedrijven gebruiken de EFRO-subsidie voor het initiëren en ontwikkelen van innovatieve producten. De stap naar de markt zetten ze na het EFRO-project. Dat deel van de arbeidsplaatsen zal pas ontstaan als het ontwikkelde product op de markt wordt gebracht. In de berekening van het aantal gerealiseerde arbeidsplaatsen is getracht dit effect mee te nemen.

In prioriteit 2 (versterken innovatieklimaat in stedelijke netwerken) is het indirecte werkgelegenheidseffect veel groter aangezien er veel grote infrastructurele projecten zijn uitgevoerd. De gemeente is daarbij opdrachtgever; derden voeren het werk uit. De werkgelegenheidseffecten zijn hier vooral indirect, en voor de aanvrager moeilijk meetbaar. Met de uitgevoerde projecten zijn ruim 500 directe banen gecreëerd, bijvoorbeeld voor de aanleg van een nieuwe ontsluitingsweg voor een bedrijventerrein. De indirecte werkgelegenheid die vervolgens ontstaat door de vestiging van nieuwe bedrijven op dat terrein is niet meegeteld maar vormt wel degelijk een indirect resultaat van het programma.

In prioriteit 3 lag de focus op wijkgerichte projecten, die vooral voor lager opgeleiden arbeidsplaatsen (147) en nieuwe kansen hebben gecreëerd.

Voor alle prioriteiten geldt dat de projecten zijn uitgevoerd tijdens een economische crisis. Het behoud van werkgelegenheid is dan een waardevol goed. De projecten hebben hier zeker aan bijgedragen. Dit komt echter niet terug in de cijfers van de totale werkgelegenheid in Oost-Nederland.

2.1.3 Stimuleren van innovatie

Conform de programmadoelstellingen is ruim 60% van het budget besteed aan projecten gericht onderzoek en ontwikkeling, innovatie en ondernemerschap. De Oost-Nederlandse Food Valley, Health Valley, Technologiesector en de Triangle die deze valley's verbindt, zijn de drijvende krachten achter de ontwikkeling van de kenniseconomie in de regio. Zij vormden het fundament van het GO-programma. Daarnaast was er volop ruimte voor nieuwe, opkomende kennisclusters zoals in de energie- en milieutechnologie en semiconductoren. In de loop van het programma ontstonden steeds meer projecten waarbij partners uit de verschillende valley's met elkaar samenwerkten. Prioriteit 1 was gericht op het versterken van de kenniseconomie, ondernemerschap en innovatie. Hierbij heeft de focus gelegen op versterking van de kennisclusters voeding, gezondheid en technologie door het ondersteunen van innovatie-, cluster- en netwerkprojecten op deze thema's. Deze focus heeft zijn vruchten afgeworpen. In Oost-Nederland weten ondernemers en kennisinstellingen elkaar op deze onderwerpen te vinden, om gezamenlijk innovatieve projecten uit te voeren. In hoofdstuk 3 geven we hier enkele voorbeelden van.

Met specifieke clusterprojecten als Food Valley en Health Valley is ook de 'zachte' infrastructuur gecreëerd om innovatie in de regio verder in te bedden. Het succes van de keuze voor deze drie clusters kreeg opvolging in de programmaperiode 2014-2020. Er wordt verder gebouwd aan het innovatie-ecosysteem in Oost-Nederland door te focussen op vier speerpunten Agro & Food, Health,

⁴ De cijfers zijn berekend op basis van een rekenmodel dat de directe en indirecte werkgelegenheidseffecten van verschillende typen projecten calculeert.

High Tech Systems and Materials (HTSM) en Energie- en Milieutechnologie inclusief biobased economy (EMT). Deze laatste sector bleek in de periode 2007-2013 over een grote groeipotentie te beschikken. Op dit thema zijn een groot aantal samenwerkingsprojecten uitgevoerd en is met diverse projecten ook de 'zachte' infrastructuur voor deze sector gestimuleerd.

Versterken kennisinfrastructuur

Binnen prioriteit 1 steunde het GO-programma, met name in de periode tussen 2007 en 2010, diverse projecten die de kennisinfrastructuur binnen de regio verbeteren, zoals netwerkorganisaties en open innovatiefaciliteiten.

Tot de netwerkorganisaties horen beeldbepalende intermediairs, zoals de stichting Food Valley, de stichting Health Valley, Stedendriehoek Innoveert, de zeven Gelderse Regionale Centra voor Techniek (RCT) en Stichting kiEMT (Gelders Transitie Centrum). Deze organisaties vormen netwerken tussen bedrijven en kennispartners, stimuleren innovatieprojecten door matchmaking en advisering, profileren van het cluster en bevorderen de noodzakelijke randvoorwaarden voor open innovatie. Als deze activiteiten stimuleren innovatie in de regio. Zo zijn diverse EFRO-projecten geïnitieerd vanuit RCT's. Met hun netwerken zijn zij in staat gebleken om de juiste bedrijven bijeen te brengen. En ook nu nog, want de netwerkorganisaties zijn na afloop van hun EFRO-project verder gegaan als succesvolle initiatieven.

Een ander voorbeeld van de samenwerking in de triple helix zijn de open innovatiefaciliteiten. Enkele voorbeelden zijn het Thermo Plastisch Composieten Research Centrum en het Center for Medical Imaging die het bedrijfsleven toegang geven tot hoogwaardige kennis, kunde en faciliteiten. Deze centra spelen een steeds belangrijker rol bij het tot waarde brengen van kennis en maken een belangrijk onderdeel uit van de regionale innovatieinfrastructuur. De ontwikkeling van deze open faciliteiten stimuleert publiek-private partnerschappen en is cruciaal voor innovatie in de sector, aangezien ze investeringen in technologie mogelijk maken die de spankracht van individuele bedrijven en kennispartners te boven gaat.

Deze 'zachte' infrastructuur vormt een vruchtbare bodem voor innovatie door samenwerking. De intensieve samenwerking tussen overheden, ondernemers, onderwijs- en onderzoeksinstituten in deze organisaties illustreert het brede draagvlak voor het creëren van excellent innovatieklimaat in Oost-Nederland. Een belangrijke les uit de EFRO-periode. Deze les wordt ook doorgetrokken in het programma 2014-2020, waar cluster- en netwerkorganisaties met specifieke regelingen uitgedaagd worden het innovatieklimaat in Oost-Nederland verder te versterken.

Samenwerking en betrokkenheid mkb voorop

Oost-Nederland heeft toonaangevende expertise door de aanwezigheid van diverse grote kennisinstellingen. Techniek, gezondheid en agro & food, de oriëntatie van deze kennisinstellingen past bij die van het bedrijfsleven. Dit zijn onder andere op wo- en hbo-niveau de Universiteit Twente, de Nijmeegse Radboud Universiteit en het Radboudumc, Wageningen Universiteit & Research Centre, Saxion Hogeschool en Hogeschool Arnhem-Nijmegen. Deze partijen zijn via diverse EFRO-projecten bij het GO-programma betrokken.

Het programma heeft zo bijgedragen aan een verbinding van de expertise van kennisinstellingen aan de innovatievraagstukken bij het bedrijfsleven. Dit blijkt uit het aantal projecten waarbij kennisinstellingen en (mkb-)bedrijven samen optrokken. Bij de selectie van projecten is nadrukkelijk rekening gehouden met voldoende betrokkenheid van het mkb.

Aandacht voor de businesscase

Innovaties halen vaak niet de markt omdat vooraf onvoldoende is doorgedacht over zaken als samenwerkingspartners, marktbehoefte en marketing. Bij de selectie van projecten heeft de stuurgroep prioriteit 1 zich daarom tijdens de programmaperiode steeds explicieter gericht op de

businesscase, die een beeld geeft van het potentiële verdienvermogen van een project. Een goede businesscase maakt immers naast de kennis en kunde ook direct de haalbaarheid van het project duidelijk. Een juiste beschrijving over patenteren, financiering, concurrenten en marktontwikkeling is essentieel voor een goede afweging bij het toekennen van de subsidie. In de programmaperiode 2014-2020 is er eveneens veel aandacht voor de businesscase. Dit is een belangrijk criterium bij de beoordeling van de kwaliteit van de projecten

2.1.4 Kennisclusters versterkt

Met het GO-programma is het regionale innovatieve vermogen versterkt door het benutten en verder uitbouwen van de in de regio aanwezige kennisclusters. Rondom het thema food ondersteunde het programma het cluster- en netwerkiniatief Food Valley evenals concrete innovatieprojecten rondom deze valley. Met de campus van de Wageningen Universiteit (WUR) als uithangbord profileert de regio Ede-Wageningen zich als wereldspeler op het gebied van agrofood onder de naam Food Valley. De regio heeft gespecialiseerde onderzoeksinstituten en circa 2600 bedrijven (exclusief retail) die actief zijn in foodgerelateerde bedrijvigheid. De regio richt zich op de hele keten oftewel 'van zaad tot karbonaad' en 'van grond tot mond'. Deze kennisbasis, kritische massa en ketenintegratie maken de regio tot een innovatief ecosysteem dat aantrekkelijk is voor multinationals en kennisinstituten. Zo zullen Unilever R&D en TNO Voeding zich in 2017 op de campus van de WUR vestigen naast het Innovation Center van FrieslandCampina en zijn ruim voor opening alle plaatsen in de WUR-incubator al bezet.

Rondom de Radboud Universiteit en het Radboudumc ontstond in Nijmegen een innovatief health-cluster met Europese uitstraling. De thema's gezondheid, life sciences en technologie vullen elkaar hierbij aan. Sleutellocaties in deze Health Valley zijn Campus Heyendaal (Radboud Universiteit, HAN en het Radboudumc) en de Novio Tech Campus, waar semiconductorfabrikant NXP (wereldwijd actief met 45.000 werknemers) een fabriek heeft. Diverse EFRO-initiatieven zijn erop gericht de bestaande faciliteiten van de Novio Tech Campus te ontsluiten voor het bedrijfsleven, nieuwe faciliteiten te ontwikkelen en het gebied via een nieuw station beter te ontsluiten. Samen met de door EFRO gesteunde clusterinitiatieven en innovatieprojecten rondom de thema's gezondheid, life science en semiconductoren is een waardevol ecosysteem gecreëerd rondom Nijmegen.

In de regio Twente steunde het GO-programma diverse innovatieprojecten die zijn uitgevoerd door de Universiteit Twente en/ of bedrijven die gevestigd zijn op de aangrenzende innovatiecampus Kennispark. Samen creëren ze hoogwaardige werkgelegenheid, met name in de hightech. Bovendien is de Universiteit Twente een op internationaal niveau opererende kennisinstelling in deze markt. Door gebruik te maken van elkaars kennis en door het bevorderen van samenwerking tussen sectoren, is de kracht van de regio verder versterkt. Daarmee vormt Twente samen met de Achterhoek en Brainport Eindhoven het hart van de Nederlandse hightechindustrie. Het programma stimuleerde ook bovenregionale samenwerking. Een mooi voorbeeld daarvan is het businesscluster semiconductoren.

Cross-overs tussen sectoren

De banden zijn niet alleen sterker binnen de speerpuntsectoren, maar ook nadrukkelijk tussen de sectoren (cross-overs). Dit is terug te zien in projecten waarin innovatie plaatsvond op het snijvlak van meerdere sectoren: de consortia die deze projecten uitvoerden, bestonden vaak uit bedrijven en kennisinstellingen uit verschillende sectoren. De meeste cross-overs kwamen voort uit de combinatie health & technology, passend binnen de Red Med Tech Highway. Ook de cross-overs food & technology en food & health kwamen veel voor. Bovendien stonden projecten minder vaak op zich, maar maakten ze onderdeel uit van een overstijgende visie. Het effect op het regionale mkb is bij de

beoordeling van deze projecten een belangrijk criterium geweest. Hierbij vormen de provinciegrenzen geen belemmering, getuige de provinciegrens overstijgende projecten die zijn gerealiseerd.

Intermezzo: Invloed EFRO op regionaal-economische ontwikkelingen

Wat is de invloed van het GO-programma op de regionale economische ontwikkelingen? Hierover discussieerden in 2011 vijf betrokkenen. De voorzitters van de stuurgroepen, Gaston Sporre en Evert-Jan Krouwel, en de toenmalige directeuren van de Valleybureaus, Roger van Hoesel, Jan Jonker en Pieter Dillingh. De observaties die zij destijds maakten, zijn onverminderd van kracht.

‘Als de economie de motor is, dan is EFRO de buitenboordmotor voor innovatie’, zegt Gaston Sporre. Het verleidt partijen om te innoveren en om investeringen te doen. EFRO is echter geen financieel infuus, maar kan een extra impuls zijn voor innovatie. Om dat in goede banen te blijven leiden, is ook in de toekomst een programmabureau in de regio essentieel.

Tussen grote bedrijven en het mkb ontstaan geregeld samenwerkingsverbanden die EFRO-subsidie aanvragen. De pers heeft vaak kritiek op grote, winstgevende bedrijven wanneer ze een beroep doen op gemeenschapsgeld om een project van de grond te krijgen. Volgens de deelnemers is dit onterecht. Dillingh: ‘Grote bedrijven zijn de trekkers en nemen de kleinere mee in het project. Zo leren ze van elkaar. Dat geldt ook voor kennisinstellingen en ziekenhuizen’. Een voordeel is dat bij nieuwe projecten grote en kleine partijen elkaar snel weten te vinden, omdat ze al in elkaars netwerk zitten.

Ook de Valleybureaus spelen een grote rol bij het samenbrengen van partijen. Jonker: ‘Binnen Health Valley voel ik mezelf de eerstelijns innovatiedokter. We kennen de markt en de overheden en we verwijzen door naar specialisten.’ De directeuren van Food en Health Valley beamen dit. Van Hoesel: ‘Dit betekent ook dat de grenzen tussen de Valley’s steeds meer vervagen en dat door samenwerkingsverbanden en netwerken in praktisch heel Oost-Nederland innovatieve projecten worden uitgevoerd’. Dit is een goede stimulans voor de regionale economie. Het GO-programma is hierin leidend, omdat er geen nationale programma’s zijn. Enkele voorbeelden van dergelijke projecten zijn Centre for Medical Imaging, een open innovatiecluster waarbinnen Gelderse en Overijsselse partijen en de Universiteit Twente nauw samenwerken. Innovation 2 Industrialisation en Daisy zijn Oost-Nederlandse onderzoeks- en ontwikkelprojecten waarin partijen uit de Valley’s nauw samenwerken.’

2.1.5 Revolverende middelen als succesvol instrument

Het GO-programma verstreekte voor het overgrote deel bijdragen in de vorm van subsidies, zogenaamde ‘non-repayable aid’. Daarnaast zijn er twee revolverende fondsen ingericht. Door het in 2008 beschikte project Gelderland voor Innovaties werden leningen aan innovatieve bedrijven verstrekt. Deze worden gekwalificeerd als ‘aid’. Vanuit het in 2009 beschikte project Innovatiefonds Oost-Nederland, worden bijdragen verstrekt in de vorm van ‘venture capital’.

Deze fondsen zijn succesvol geweest in het financieren van innovaties voor individuele ondernemers. Waar de subsidieprojecten vooral gericht waren op samenwerkingsverbanden, konden de fondsen individuele ondernemers voorzien van passende ondersteuning bij de marktintroductie van hun project. De werking en resultaten van de fondsen zijn nader beschreven onder subparagraaf 2.2

Het succes van de revolverende fondsen in Oost-Nederland bleek een inspiratie voor velen. Enerzijds voor de provincies zelf, die besloten om een deel van hun middelen voor economisch beleid in fondsen te investeren. Hierbij richtten de fondsen zich vooral op het ondersteunen van bedrijven die ideeën doorontwikkelen tot concepten en daarna tot businesscases. Beide provincies hebben voor de

komende jaren in investeringsfondsen ruim 100 miljoen euro beschikbaar. Gezamenlijk zijn in de regio innovatiefondsen (met focus op technologie, health en agro) beschikbaar van circa 170 miljoen euro.

Daarnaast is er bijna 300 miljoen euro aan fondsen beschikbaar voor duurzame energievoorziening en EMT. Deze fondsen zijn specifiek gericht op het uitlokken van private investeringen en hanteren een multiplier van zes. Met andere woorden: met deze fondsen worden investeringen van respectievelijk 1 miljard euro (innovatie) en 1,5 miljard euro (energie) gerealiseerd. Hiermee is in de regio een belangrijke basis gelegd voor de verdere versterking van het innovatievermogen van het mkb en de transitie naar een meer koolstofarme economie. Dit is een waardevolle opvolging van het met EFRO succesvol geïntroduceerde revolverende instrument.

Daarnaast kent het succes ook navolging in de wijze waarop men elders in Nederland met EFRO-middelen fondsen opzet. De inzet van revolverende middelen heeft mede door het Europees beleid (ELENA, EFSI, ECB) in Nederland een vlucht genomen. De Oost-Nederlandse fondsen hebben hier als inspiratie voor kunnen dienen, zeker waar het gaat om de opzet en uitvoering van de fondsen.

2.1.6 Verbeteren vestigingsklimaat en bereikbaarheid

Het verbeteren van de steden en stedelijke netwerken als aantrekkelijke vestigingsplaats ter stimulering van de innovatiekracht vormde een belangrijke pijler onder het GO-programma. Dit is terug te zien in de besteding van middelen. Voor de programmajaren is het grootste deel van de middelen gerealiseerd in stedelijke gebieden. Deels via de middelen die via prioriteit 1 bij innovatieve partijen in de stedelijke gebieden terecht zijn gekomen. Maar specifiek nog door de inzet van de middelen voor prioriteit 2 en 3.

Met de projecten in prioriteit 2 zijn diverse projecten uitgevoerd om locaties met een bovenregionaal economisch belang beter bereikbaar te maken. De projecten hebben bijgedragen aan een beter vestigings- en ondernemingsklimaat, onder andere via revitalisering van bedrijventerreinen, verbetering van de fysieke bereikbaarheid, versterking van ondernemerschap en opwaardering van het voorzieningenniveau in de stedelijke omgeving.

Een goed voorbeeld hiervan is het project Station Nijmegen-Goffert. Het GO-programma verleende steun aan de bouw van het station en het verleggen van het fietspad als onderdeel van de snelfietsverbinding Nijmegen-Wijchen. De aanleg van het station heeft positief bijgedragen aan het verwerken van piekbelastingen in het gebied. Met dit project is de bereikbaarheid rond De Goffert en de Novio Tech Campus beter bereikbaar geworden voor forensen en daarmee aantrekkelijker voor bedrijven die zich op de campus willen vestigen. In combinatie met de diverse innovatieprojecten en cluster- en netwerkactiviteiten van de op de campus gevestigde bedrijven, heeft Novio Tech een belangrijke positie in het innovatiesysteem van Oost-Nederland ingenomen.

Projecten in prioriteit 2 hebben als resultaat dat de aantrekkelijkheid van de leefomgeving in de stedelijke netwerken in Oost-Nederland is verhoogd. In het verlengde hiervan verbetert het woon-, werk- en leefklimaat voor hoog opgeleid personeel en kennisintensieve bedrijvigheid. Daarmee wordt de regionale concurrentiekracht versterkt. Projecten hebben vanuit verschillende invalshoeken aan deze verbetering bijgedragen. Binnen deze prioriteit zijn ook projecten uitgevoerd gericht op het verbeteren van de infrastructuur voor toerisme en recreatie en het voorzieningenniveau.

Gemeenten zochten naar projecten in die elkaar versterkten. Zo was het resultaat meer dan de som der delen. Een voorbeeld hiervan is Almelo. Daar is tussen 2010 en 2014 flink geïnvesteerd in de toekomst van de stad. De stationsomgeving is toegankelijker, mooier en leefbaarder. Er is rust en kwaliteit gebracht in het kernwinkelgebied in de binnenstad en onderdelen van de Waterboulevard zijn gerealiseerd waardoor de binnenstad nu weer bevaarbaar water heeft. Door de combinatie van deze projecten is gericht gewerkt aan de leefbaarheid en bereikbaarheid van Almelo, wat van belang is voor

de toekomst van de stad. Want in een aantrekkelijk woon- en werkgebied investeren en vestigen bedrijven zich graag.

Sociaal-economische attractiviteit stedelijke gebieden versterkt

Met de projecten in prioriteit 3 is gericht de leefbaarheid en aantrekkelijkheid van de steden in Oost-Nederland vergroot. Hierbij zijn probleemsituaties in stadswijken op een integrale en duurzame manier aangepakt. Denk hierbij aan het stimuleren van ondernemerschap in de wijk (economisch), een betere integratie van onderwijs en arbeidsmarkt (sociaal), het versterken van wijk economieën en binnenstedelijke werklocaties (fysiek) en het vergroten van de aantrekkelijkheid en leefbaarheid van de openbare ruimte.

2.1.7 Samenvattend

Het GO-programma heeft onmiskenbaar een impuls gegeven aan de Oost-Nederlandse economie. In een periode van economische crisis kon met de beschikbare middelen juist geïnvesteerd worden. Bedrijven werden ondanks de neerwaartse economische omstandigheden, gestimuleerd de blik te richten op de toekomst en te (blijven) investeren in innovatie. Daarbij hebben private partijen bovenmatig geïnvesteerd in innovatie en publieke organisaties in projecten ter verbetering van de leefomgeving.

Hierdoor is de kennisinfrastructuur versterkt met een duidelijke focus op de sectorale speerpunten Agro & Food, Health, Technology en Energie- en Milieutechnologie inclusief biobased economy (EMT). Dit biedt een goed fundament om op verder te bouwen. Veel kennis is aanwezig, netwerken zijn gevormd en het is nu zaak om daar meer business uit te genereren. Het GO-programma heeft vele productinnovaties en prototypeontwikkelingen gesteund, die met het programma 2014-2020 verder kunnen worden opgevolgd.

Intermezzo: Leerervaringen door de jaren heen

Tijdens de uitvoering van het GO-programma zijn waardevolle inzichten verkregen over de wijze waarop de regionale economie, specifiek innovatie, kan worden ondersteund. Daarnaast zijn ook op het vlak van uitvoering lessen geleerd. Deze lessen dienen als input voor vervoliprogramma's, zoals het EFRO-programma 2014-2020.

Het bedrijfsleven is bereid om fors te investeren in innovatie

De Europese middelen worden als katalysator ingezet om bedrijven te stimuleren tot R&D-uitgaven. Bedrijven blijken op grote schaal bereid om te investeren in innovatieprojecten. In het programma 2014-2020 wordt deze lijn doorgetrokken. Met realistische steunpercentages worden de financiële risico's voor bedrijven verkleind, waardoor innovatieprojecten worden uitgevoerd, met hoge private bijdragen door het bedrijfsleven.

Samenwerking tussen bedrijfsleven en kennisinstellingen is succesvol

Dit heeft geleid tot valorisatie van de expertise die bij de kennisinstellingen aanwezig is. In het programma 2014-2020 wordt het bedrijfsleven en kennisinstellingen opnieuw uitgedaagd om samen te werken aan innovaties in de regio.

Focus op sectorale speerpunten aanwezige kennisclusters betaalt zich uit

De focus leidt tot verdere versterking van de kennisclusters, waardoor een concentratie ontstaat van bedrijvigheid rondom een thema. Het vestigen van bijvoorbeeld grote R&D-centra van multinationals, is een resultaat van de krachtige ontwikkeling van de clusters. In het programma 2014-2020 worden de middelen volledig ingezet om de sectorale speerpunten Agro & Food, Health, HTSM en Energie- en milieutechnologie verder te versterken.

Aandacht voor de businesscase van een innovatie is essentieel om tot werkelijk resultaat te komen
Innovaties halen vaak niet de markt omdat vooraf onvoldoende is doorgedacht over zaken als samenwerkingspartners, marktbehoefte en marketing. De businesscase is dan vaak onvoldoende onderbouwd. Bij de beoordeling van de projecten is hier veel nadruk op gelegd. In de programmaperiode 2014-2020 is opnieuw veel aandacht voor de kwaliteit van de businesscase.

Revolverende middelen hebben zich bewezen als instrument

Hierdoor hebben de provincies Gelderland en Overijssel besloten om met provinciale middelen in diverse fondsen te investeren, waardoor er met name kapitaal beschikbaar is voor de fase van marktintroductie. Hierdoor kunnen de middelen voor het programma 2014-2020 complementair worden ingezet, door focus op de (late) innovatiefase.

Deskundigen uit het bedrijfsleven blijken goed in staat innovatieve projectvoorstellen te beoordelen

Een stuurgroep met vertegenwoordigers uit het bedrijfsleven en de kennisinstellingen bleek een best-practice voor het beoordelen van de inhoudelijke kwaliteit van projecten. De werkwijze in Oost-Nederland is inspiratie geweest; in de periode 2014-2020 werken de EFRO-programma's in alle vier landsdelen met deskundigencommissies.

Keuze voor een onafhankelijk voorzitter van het Comité van Toezicht

Mede op basis van de tussentijdse evaluatie is besloten om voor het programma 2014-2020 te werken met een onafhankelijk voorzitter van het Comité van Toezicht. Zo ontstaat een zuivere scheiding tussen de Provincie Gelderland als Managementautoriteit, en daarmee uitvoeringsorganisatie, en het Comité van Toezicht als controlerend orgaan.

Overcommitering is een effectieve oplossing om onderbesteding te voorkomen

Bij veel projecten, met name uit prioriteit 1, zijn de kosten lager uitgevallen dan begroot. Dit is in lijn met het innovatieve karakter van de projecten, waarbij de uitkomst per definitie niet te garanderen is. Door tussentijdse overcommitering van de beschikbare middelen is hierop succesvol geanticipeerd. Daarmee is onderbesteding van het totale budget voorkomen, en zijn de middelen maximaal aangewend voor stimulering van Oost-Nederland.

Europa-Kijkdagen blijken doelmatig middel om burgers bij Europa te betrekken

Door het bezoeken van projecten kunnen burgers zelf ervaren waar Europese middelen in hun regio worden geïnvesteerd. De Europa-om-de-hoekwebsite en de Kijkdagen wonnen Europese communicatieprijzen. Bovendien is de gezamenlijke portaalwebsite in de nieuwe programmaperiode verplicht voor alle lidstaten. Vanwege het succes blijven zowel de website als de Kijkdagen onderdeel van het programma 2014-2020.

Vroegtijdige instructie van begunstigden leidt tot een soepeler verantwoordingsproces

Startgesprekken en een handreiking voor de projectadministratie zorgen ervoor dat partijen over de juiste kennis beschikken om de subsidie te verantwoorden. In de programmaperiode 2014-2020 is dit verder geëvolueerd tot een landelijk EFRO-handboek voor begunstigden, met alle spelregels van indiening tot eindafrekening.

2.2 Projecten met financiële instrumenten

Het GO-programma kent twee revolverende fondsen waarin financiële instrumenten zoals beschreven in artikel 44 van Verordening 1083/2006 een rol speelt. Er is geen sprake van een holdingfonds.

Conform de Verordening 1310/2011 wordt in deze paragraaf ingegaan op de inhoud en de resultaten van deze fondsen.

Intermezzo Kennis, kunde, kassa; de revolverende fondsen van PPM Oost

Innovaties naar de markt brengen

Wil je een innovatieve regio zijn, dan is het niet voldoende om innovatieve dingen te bedenken; ze moeten ook gemaakt en vermarkt worden. Het GO-programma subsidieert rechtstreeks initiatieven van bedrijven en kennisinstellingen die samen aan nieuwe technologieën of technieken werken. De andere stroom is indirect: het programma stopt geld in fondsen, die op hun beurt via een lening, garantie of participatie (financiële) steun geven aan ondernemers die met een innovatief idee aan de slag willen gaan.

Investeren in plaats van subsidiëren

De fondsen geven geen subsidie. Als een ondernemer een bijdrage uit een fonds wil hebben, worden er strikte financiële afspraken gemaakt: het gaat óf om een lening, die dus op termijn terugbetaald moet worden, óf het gaat om mede-eigenaarschap. In dat geval kan het fonds financieel rendement maken als het na een aantal jaren succesvolle groei het aandeel weer van de hand doet. Mede dankzij de EFRO-bijdrage kunnen de fondsen bij het financieren van veelbelovende en innovatieve bedrijven meer risico's te nemen dan andere, meer commerciële participatiemaatschappijen. Voor de rest gelden de gebruikelijke regels voor het verstrekken van risicokapitaal.

Wat je erin stopt komt ook weer terug: revolverend

Als de fondsen hun werk goed doen, vloeit op termijn het geïnvesteerde geld weer terug in de kas. Om vervolgens opnieuw uitgezet te kunnen worden. Zo kan dezelfde euro meermalen worden ingezet om de economie en werkgelegenheid in Gelderland en Overijssel te versterken.

Gelderland voor Innovatie

Via het revolverende fonds Gelderland voor Innovatie verstrekte PPM Oost kredieten en verleende borgstellingen. PPM Oost is de participatiemaatschappij van Oost NV, waarvan het ministerie van Economische Zaken en de provincies Gelderland en Overijssel aandeelhouders zijn. PPM Oost heeft een subsidie aangevraagd voor het fonds. Op basis hiervan is aan het fonds subsidie verstrekt vanuit de EFRO-middelen en cofinanciering door de provincie Gelderland. Hiervoor is op 24 juni 2009 de financieringsovereenkomst getekend. Het fonds kende een looptijd van 1 oktober 2008 tot en met 31 december 2013. Het fonds startte met enkel garanties. Hier bleek onvoldoende vraag naar. De garanties sloten onvoldoende aan bij de behoefte van de ondernemers en banken. Om de ondernemers op de juiste wijze te kunnen ondersteunen zijn leningen als instrument aan het fonds toegevoegd. Hiervoor is op 29 juli 2010 de aangepaste financieringsovereenkomst getekend.

Het fonds is, ingegeven door het destijds geconstateerde marktfalen bij private investeerders, gericht op ondernemers die hun innovatieve ideeën naar de markt willen brengen, maar daarvoor onvoldoende middelen hebben. Bijvoorbeeld ondernemers die, al dan niet naast hun dagelijks werk aan een projectidee werken. Dan komt er bijvoorbeeld een moment dat ze een prototype willen maken en zich volledig willen richten op het uit-ontwikkelen en naar de markt brengen van hun innovatieve idee. Het fonds kan dan een krediet of borgstelling verlenen. Daarnaast is het fonds ook bedoeld voor ondernemers die financiering nodig hebben voor een nieuwe, eigen innovatie.

Per project financierde het fonds maximaal een bedrag van € 75.000 als een achtergestelde lening. Daarnaast moest de ondernemer hetzelfde bedrag investeren. Dat kon uit eigen middelen, door een bank of een private investeerder. De onderneming moest na uiterlijk twee jaar beginnen met aflossen van de lening. Er moest dus wel zicht zijn op inkomsten.

PPM Oost heeft de aanvragen beoordeeld op innovatief karakter, kwaliteit van de managementorganisatie, kansrijkheid en passendheid bij de voorwaarden (behoort onderneming tot MKB, worden de activiteiten uitgevoerd binnen Oost Nederland, aansluiting met topsectoren). Vervolgens is het voorstel voorgelegd aan het Investment Committee dat met elk voorstel moest instemmen. Investment-managers van PPM Oost begeleiden daarna de ondernemers. Alle ontvangers van de kredieten zijn getoetst op omvang. Minimaal 70 procent van het budget diende aan MKB'ers te worden verstrekt, wat ook als zodanig door de Managementautoriteit is vastgesteld, evenals de waarborg dat de activiteiten in Oost Nederland werden uitgevoerd. Daarbij is vastgesteld dat 76 procent van het budget is besteed in de topsectoren HTSM, Agrofood en Life Sciences. PPM Oost heeft bevestigd dat er geen garanties zijn afgegeven op door PPM Oost verstrekte leningen. Ondernemingen gefinancierd vanuit het Innovatiefonds Oost-Nederland zijn uitgesloten van de regelingen uit Gelderland voor Innovaties. De garantieregeling mocht niet in combinatie met de Innovatiekrediet-regeling gebruikt worden. Dit is ook niet het geval geweest.

In 2014 is het verzoek tot vaststelling ingediend voor het fonds Gelderland voor Innovatie. Het project heeft € 4.265.338 aan kosten gerealiseerd waarvan de dekking bestaat uit € 2.098.275 EFRO-middelen, € 1.049.150 Gelderse provinciale cofinanciering en € 1.117.91 private bijdragen. Het fonds is volledig uitgenut, oftewel alle verstrekte subsidie is ingezet voor het verstrekken van leningen, aangaan van borgstellingen en beheer van het fonds. De subsidie is op basis van het verzoek tot vaststelling volledig uitbetaald. Deze subsidie zal de komende jaren voor hetzelfde doel ingezet blijven worden als waarvoor subsidie is verleend. Het fonds heeft conform verwachting gerealiseerd en verleende vier borgstellingen voor in totaal € 100.000. De borgstellingen bedragen maximaal eenderde van het verleende krediet. Van de verleende borgstellingen was rond het indienen van deze eindrapportage in totaal € 68.322 ingeroepen, dit bedrag zal daarom niet revolveren. De terugkomende middelen worden weer revolverend ingezet ten behoeve van Oost-Nederland. De middelen zullen met het fonds de komende jaren voor hetzelfde doel ingezet worden als waarvoor de subsidie verleend is.

In totaal ontvingen 60 bedrijven een innovatiekrediet voor in totaal € 3.965.250. Deze kredieten bedragen maximaal de helft van de totale investering, waarbij het krediet maximaal € 75.000 bedraagt. Van de verleende kredieten was bij het verzoek tot vaststelling € 3.965.250 gestort aan de ondernemingen. In totaal was rond het indienen van deze eindrapportage € 216.299 kwijtgescholden omdat bedrijven niet in staat waren om het krediet terug te betalen. Verder zal in verband met faillissementen van ondernemingen een bedrag van € 310.515 niet terugbetaald worden. Deze beide bedragen zullen niet revolveren. Inmiddels is voor € 397.619 aan kredieten terugbetaald en staat er voor in totaal € 3.055.625 aan kredieten uit. De rentebaten die het fonds ontvangen heeft op basis van de betalingen die verricht zijn door de Managementautoriteit zijn allen benut in het fonds. Enerzijds voor het beheer (binnen de maximale beheers kosten percentages genoemd in de verordening) en anderzijds voor de investeringen, leningen en garanties. Dit is door de MA gecontroleerd.

In verband met het succes van Gelderland voor Innovatie, heeft de provincie Gelderland besloten om een vervolgproject te financieren met gelijksoortige doelen. Hiervoor heeft Gelderland € 10.650.000 aan provinciale middelen verstrekt. Ook dit bedrag zal gematcht worden met private financiering. In september 2014 heeft ook de provincie Overijssel besloten om € 4,5 miljoen provinciale middelen beschikbaar te stellen voor een vergelijkbaar instrument in Overijssel. Deze provinciale vervolgprojecten zijn een rechtstreeks gevolg van de succesvolle uitvoering van het EFRO-project.

Innovatiefonds Oost Nederland

Via het revolverende fonds Innovatiefonds Oost Nederland verstrekte PPM Oost financiering in de vorm van aandelenkapitaal, een achtergestelde lening of een combinatie van beide. PPM Oost heeft een subsidie aangevraagd voor het fonds. Op basis hiervan is aan het fonds subsidie verstrekt vanuit de EFRO-middelen en cofinanciering door het ministerie van Economische Zaken, de provincie

Overijssel en de provincie Gelderland. Hiervoor is op 16 april 2009 de financieringsovereenkomst getekend. Het fonds kende een looptijd van 1 juli 2008 tot en met 1 juli 2015.

Het Innovatiefonds Oost-Nederland is, ingegeven door het destijds geconstateerde marktfalen bij private investeerders, opgericht voor het verstrekken van risicokapitaal aan startende en jonge, innovatieve ondernemingen in Oost-Nederland. Voor deze bedrijven is het vaak moeilijk om kapitaal aan te trekken. Het doel van de financiering is om de innovatiekracht en de concurrentiepositie van het mkb in Oost-Nederland te versterken, vooral binnen de thema's voeding, gezondheid en technologie. Ook dit fonds wordt uitgevoerd door PPM Oost.

Het Innovatiefonds is er voor innovatieve mkb-ondernemers die in de startfase of de eerste ontwikkelingsfase van hun bedrijf zitten. Het fonds verstrekt risicokapitaal onder dezelfde voorwaarden als andere investeerders in de markt. Het fonds financiert maximaal 1,5 miljoen euro in het eerste jaar en in totaal 2,5 miljoen euro in de vorm van aandelenkapitaal, een achtergestelde lening of een combinatie van beide. In principe trekt het fonds zich na maximaal zeven jaar terug uit de onderneming.

PPM Oost heeft de aanvragen beoordeeld op innovatief karakter, kwaliteit van de managementorganisatie, kansrijkheid en passendheid bij de voorwaarden (behoort onderneming tot MKB, worden de activiteiten uitgevoerd binnen Oost Nederland, aansluiting met topsectoren). Vervolgens is het voorstel voorgelegd aan het Investment Committee dat met elk voorstel moest instemmen. Investment-managers van PPM Oost begeleiden daarna de ondernemers. Alle ontvangers van de kredieten zijn getoetst op omvang. Minimaal 70 procent van het budget diende aan MKB'ers te worden verstrekt, wat ook als zodanig door de Managementautoriteit is vastgesteld, evenals de waarborg dat de activiteiten in Oost Nederland werden uitgevoerd. Daarbij is vastgesteld dat 84,8 procent van het aantal participaties en 92 procent van het budget is besteed in de topsectoren HTSM, Agrofood en Life Sciences. PPM Oost heeft bevestigd dat er geen garanties zijn afgegeven op door PPM Oost verstrekte leningen. De garantieregeling mocht niet in combinatie met de Innovatiekrediet-regeling gebruikt worden. Dit is ook niet het geval geweest.

Het fonds kende een omvang van € 13.636.364, bestaande uit EFRO en publieke middelen. De dekking bestaat uit € 6.136.364 EFRO-middelen, € 2.500.000 Rijkscofinanciering, € 2.500.000 provincie Gelderland en € 2.500.000 provincie Overijssel. Het fonds is volledig uitgenut, oftewel alle verstrekte subsidie is ingezet voor het verstrekken van leningen, aangaan van participatie en beheer van het fonds. En zelfs meer dan dat. Het project heeft 147 procent van de begrote middelen via participaties uitgezet binnen mkb-bedrijven. Deze overcommitting is mogelijk, omdat PPM Oost hiervoor met eigen middelen garant staat.

Een voorwaarde bij het aangaan van de participaties is dat een derde (private) partij voor minimaal 50 procent mee-investeert. In totaal is hiermee voor 22 miljoen euro⁵ aan private investeringen uitgelokt. Deze private investeerders zijn bijvoorbeeld informal investors, technofondsen, venture capitalists en grootbedrijven. Door middel van een fondsinvestering van 13,6 miljoen euro is er voor € 39.303.196 aan investeringen uitgelokt⁶.

In 2015 is het verzoek tot vaststelling ingediend voor het fonds Gelderland voor Innovatie. De subsidie is op basis van het verzoek tot vaststelling volledig uitbetaald. Deze subsidie in de komende jaren opnieuw voor het fonds ingezet worden. Het fonds heeft conform verwachting gerealiseerd. In totaal

⁵ Bron: rapport Innovation Fund East Netherlands, FI Compass, juli 2015. Voor het berekenen van de indicator 'Uitgelokte private investeringen' heeft het programmabureau de vaste uitgangspunten gehanteerd.

⁶ Bron: rapport Innovation Fund East Netherlands, FI Compass, juli 2015

zijn 33 ondernemingen ondersteund, veelal micro- en kleine bedrijven en in één enkel geval een middelgroot bedrijf.

Het geld van Innovatiefonds Oost Nederland is twee jaar eerder dan verwacht, in 2012, volledig geïnvesteerd in ondernemingen. Niet alle participaties zijn geslaagd, er zijn zes faillissementen geweest, waarmee een bedrag samenhangt van € 3.388.450. Daarnaast hebben twee participaties de lening afgelost en waren er zes exits, voor een totaalbedrag van € 1.089.840. De middelen die hierbij terugkwamen worden weer revolverend ingezet ten behoeve van de regio Oost-Nederland. De rentebaten die het fonds ontvangen heeft op basis van de betalingen die verricht zijn door de Managementautoriteit zijn allen benut in het fonds. Enerzijds voor het beheer (binnen de maximale beheers kosten percentages genoemd in de verordening) en anderzijds voor de investeringen, leningen en garanties. Dit is door de MA gecontroleerd.

Intermezzo: voorbeelden projecten revolverende fondsen

Ongekoeld houdbare vliegtuigmaaltijd moet vooral lekker zijn

Jaarlijks verdwijnen massa's vliegtuigdiepvriesmaaltijden ongeopend in de vuilnisbak. Het Wageningse Foodcase heeft daarvoor een oplossing: maaltijden die je ongekoeld kunt bewaren. Nog belangrijker: het eten is lekkerder en de keuze groter. Straks ook beschikbaar voor thuiswonende ouderen, mede dankzij een lening vanuit het fonds *Gelderland voor Innovaties*

Walking wagon

Walking Wagon heeft een gemakkelijk hanteerbare bolderkar ontwikkeld. Deze bolderkar is stoer, hip en opvouwbaar. Het is een bolderwagen én kinderwagen in één. De bolderkarren zijn geschikt om tegelijk te wandelen met meerdere baby's, dreumesen, peuters en kleuters tot 7 jaar. De ontwikkeling is mede mogelijk gemaakt door een lening van *Gelderland voor Innovaties*

Optisense, detectie van drinkwatervervuiling

Water uit de kraan, we gaan er klakkeloos van uit dat het betrouwbaar is. Maar staan we er ook bij stil, dat er aan de andere kant van de leiding dagelijks mensen bezig zijn om die kwaliteit en veiligheid te bewaken? Optisense ontwikkelde een innovatieve detectiemethode die elk verontreinigend stofje direct opspoot. Met deze methode is het straks mogelijk om bijvoorbeeld een legionellabacterie of verontreiniging met een micro-organisme direct en ter plekke te ontdekken. Dankzij de 'real-time, on-site analyse' is het niet langer nodig om dagen op de lab-uitslagen te wachten. En dat kan een groot verschil uitmaken, zelfs tussen leven en dood. Mede mogelijk dankzij een investering door het *Innovatiefonds Oost-Nederland*,

Ojah, plantaardige vleesvervanger

Beeter, de plantaardige vleesvervanger van Ojah, is een goed voorbeeld van een succesvolle investering. Het product is gemaakt van soja en water, ziet eruit als vlees en heeft de beet en structuur van kip. De groei van de onderneming in Ochten is medegefinancierd vanuit het *Innovatiefonds Oost-Nederland*.

2.3 Terugbetaalde of opnieuw gebruikte bijstand

In de periode is er geen sprake geweest van intrekking van bijstand als bedoeld in artikel 57 en artikel 98, lid 2, van Verordening (EG) Nr. 1083/2006.

2.4 Informatie over de inachtneming van de communautaire wetgeving

In de periode heeft de Managementautoriteit Oost-Nederland geen problemen geconstateerd in verband met de inachtneming van de communautaire wetgeving bij de uitvoering van het Operationeel Programma Oost-Nederland.

2.5 Geconstateerde uitvoeringsproblemen en gekozen oplossingsmaatregelen

Tijdens de programmaperiode hebben zich geen noemenswaardige uitvoeringsproblemen voorgedaan, behoudens pijnpunten in de controlepraktijk. Hiervoor is een Commissie van Goede Diensten gevraagd concrete aanbevelingen te doen.

Commissie van Goede Diensten

Bij de controle van de vier EFRO-programma's in Nederland (2007-2013) hebben zich knelpunten voorgedaan die nadere uitwerking hebben gevergd, ook om met de nieuwe periode (2014-2020) een goede start te kunnen maken. Hiervoor heeft het ministerie van Economische Zaken een Commissie van Goede Diensten (CGD), bestaande uit twee onafhankelijke deskundigen, gevraagd een analyse te maken en met aanbevelingen te komen.

Het eindrapport is op 31 augustus 2015 aangeboden aan de opdrachtgevende directeurs van het ministerie van Economische Zaken, de vier Managementautoriteiten, de Auditautoriteit en de Certificeringsautoriteit, verenigd in het directeurenoverleg (DO). De opdrachtgevers hebben dit advies op 30 september 2015 vastgesteld. Het advies geeft de visie van de CGD weer. De betrokken directeurs hebben op 11 december 2015 een vervolgaanpak op dit advies vastgesteld. Dit is vastgelegd in een besluitvormingsdocument, het startpunt van het 'Verbetertraject EFRO'.

De ruim dertig aanbevelingen van de CGD zijn geclusterd naar drie thema's: Inrichtingsvraagstukken, Regelgeving & toetsingscriteria en Controleketen optimaliseren. Eind 2015 werd per thema een werkgroep ingesteld, waarin vertegenwoordigers vanuit het ministerie van Economische Zaken, de vier Managementautoriteiten, de Auditautoriteit en de Certificeringsautoriteit zitting namen.

De rapportages van de werkgroepen en bespreking ervan in het directeurenoverleg hebben geleid tot het eindrapport dat in september 2016 is vastgesteld. Dit rapport bevat de besluiten op hoofdlijnen en, waar van toepassing, afspraken over verdere uitwerking en de implementatie.

De volgende fase van het verbetertraject is om de gemaakte afspraken te implementeren in de werkprocessen van alle betrokkenen. Jaarlijks zal worden geëvalueerd in hoeverre doorgevoerde verbeteringen hebben bijgedragen aan het verlagen van de controledruk voor begunstigden. De ratio's waarop de evaluatie moet plaatsvinden incl. nulmeting moet nog nader worden bepaald. Het directeurenoverleg zal in elk geval in 2017, naast de reguliere overlegstructuren, regelmatig bijeenkomen om te zorgen dat resterende aandachtspunten worden uitgewerkt.

2.6 Duurzaamheid en gelijke kansen

Op Europees niveau vormt 'milieu en duurzaamheid' al sinds lange tijd een belangrijke horizontale beleidsprioriteit. Binnen het GO-programma is ervoor gekozen om milieu en duurzaamheid niet tot een aparte prioriteit te benoemen, maar onderdeel te laten zijn van de voorbereiding en uitwerking van alle projecten. Uitgangspunt was dat langdurige versterking van de economie niet zonder aandacht voor duurzaamheid en milieu gaat.

Op Europees niveau vormt 'gelijke kansen voor mannen en vrouwen' sinds lange tijd een horizontale prioriteit. Uit monitoring van het programma blijkt dat er geen gevallen waren waar de gelijke kansen voor mannen en vrouwen geschaad zijn. Ook heeft de Managementautoriteit met dit aspect rekening gehouden met de samenstelling van de bemensing van het Comité van Toezicht, stuurgroepen en programmabureau.

2.7 Wijzigingen in verband met de uitvoering van het Operationeel Programma

Er zijn geen elementen, zoals wetswijzigingen, die rechtstreekse gevolgen hadden voor de uitvoering van het GO-programma.

2.8 Belangrijke wijziging als bedoeld in artikel 57 (EG) Nr. 1083/2006

Artikel 57 van Verordening (EG) Nr. 1083/2006 ziet toe op de duurzame instandhouding van projecten na voltooiing hiervan. Voor 82 projecten geldt een instandhoudingsplicht, waarop wordt toegezien door periodieke controle.

2.9 Complementariteit met andere instrumenten

Kennisnetwerken beperken zich niet tot geografische grenzen. Dit geldt niet alleen op het schaalniveau van Oost-Nederland of de lidstaat Nederland, maar ook over de landsgrenzen heen. Vandaar het belang van complementariteit van het EFRO-programma met andere Europese programma's als het Zevende kader programma / Horizon 2020, Interreg en het Plattelandsontwikkelingsprogramma. Zo worden niet alleen de mogelijkheden voor het uitwisselen van kennis en het vergroten van de aanwezige kennis tussen instellingen en bedrijven in de regio benut, maar ook de economische potenties van interregionale samenwerking tussen kennisinstellingen en bedrijven in Oost-Nederland en andere regio's binnen de Europese Unie. Dit sluit naadloos aan bij de doelstellingen van Prioriteit-1.

In het GO-programma zijn voorzieningen getroffen voor de afbakening van en coördinatie tussen bijstand uit het programma en andere Europese en nationale financieringsinstrumenten. Zo heeft de Managementautoriteit tussentijds afgestemd met de beleidsafdelingen van de provincies en regionale ontwikkelingsmaatschappij Oost NV. Hierbij vond afstemming plaats welke projecten in ontwikkeling waren, en bij welke programma's de financieringsvraag van deze projecten zou passen. Hierdoor ontstond een selectie waar projecten die beter paste onder het Plattelandsontwikkelingsprogramma 2007-2013 (POP 2) of Interreg naar dat programma zijn begeleid. Van de mogelijkheid om middelen in te zetten op ESF-doelen is geen gebruik gemaakt. Ook hebben zich tijdens de programmaperiode geen afbakeningsproblemen voor gedaan tussen het ESF- en het EFRO-programma.

2.10 Toezichtregelingen

Nationaal zijn de vier Nederlandse EFRO-programma's in 2008 gestart met het opstellen van een landelijk evaluatieplan, met als doel de meerwaarde van de evaluatie en de efficiency te vergroten. Het plan voorziet in een aantal gemeenschappelijke evaluatiemomenten en geeft criteria die nodig zijn voor wijziging van een Operationeel Programma. Het opstellen van het evaluatieplan en de planning van de evaluatiemomenten is in 2009 afgerond.

Mid Term Evaluatie

Halverwege de looptijd van het programma is een Mid Term Evaluatie uitgevoerd. In opdracht van het ministerie van Economie, Landbouw en Innovatie heeft Berenschot Groep B.V. in 2010 de Mid Term Evaluatie 2007-2013 voor de vier Operationele Programma's in Nederland uitgevoerd. Deze gaat in op het verloop van de Operationele Programma's en het functioneren van de organisatie. Tevens worden de communicatiedoelstellingen en behaalde effecten van de OP's onderzocht. Voor elk Operationeel Programma is een aparte deelrapportage gemaakt. Op basis van de bevindingen zijn adviezen geformuleerd die in het deelrapport zijn weergegeven.

In 2011 heeft het Comité van Toezicht de rapportage beoordeeld. De evaluatie heeft geen aanleiding de inhoud en de doelstellingen van het GO-programma te wijzigen. In de evaluatie zijn opmerkingen gemaakt over de onafhankelijkheid van de Comités van Toezicht. In het Comité is hierover van gedachten gewisseld. Het Comité constateerde dat de leden voldoende specialistische en juridische kennis hebben om hun taak – het controleren van het programma – goed te kunnen uitvoeren. Wel is geconstateerd dat er meer specialismen nodig zijn om een programma goed te begeleiden. Volgens

de leden van het Comité is onafhankelijkheid niet het belangrijkste criterium, maar veeleer objectiviteit en integriteit. Hiertoe is besloten de samenstelling van het Comité van Toezicht niet aan te passen. De Managementautoriteit heeft de aanbevelingen opgepakt en middels een notitie aan het Comité van Toezicht de opvolging van de actiepunten weergegeven. Het Comité heeft ingestemd met de reacties en voorstellen voor opvolging op de aanbevelingen. Eén hiervan is om voor het programma 2014-2020 een onafhankelijke voorzitter aan te stellen voor het Comité van Toezicht.

3. Resultaten per prioriteit

3.1 Algemene realisatie indicatoren

Voor de realisatie van de hoofddoelstelling van het programma worden activiteiten ontwikkeld in drie prioriteiten en vijf maatregelen (zoals weergegeven in paragraaf 1.2). Dit hoofdstuk beschrijft de uitvoering van die maatregelen. Naast de cijfers en feiten worden ook enkele voorbeeldprojecten beschreven.

Tabel 3.1 Realisatie indicatoren ten opzichte van doel in procenten

	Realisatie	Realisatie t.o.v. streefwaarde
Aantal R&D-projecten	126	840%
Private R&D-investeringen (in euro's)	130.533.310	1305%
Publieke R&D-investeringen (in euro's)	169.659.295	1697%
Aantal ondersteunde startende en kleine bedrijven < 5 jaar	1.096	609%
Uitgelokte private vervolginvesteringen in euro's	81.574.667	326%
Aantal ondersteunde mkb-bedrijven	4.164	205%
Aantal nieuwe samenwerkingsverbanden tussen bedrijven en kennis/researchinstellingen	175	175%
Aantal projecten verbetering bereikbaarheid alternatieve vervoersvormen	27	270%
Aantal projecten verbetering bereikbaarheid	33	330%
Aantal gerenoveerde of nieuwe stedelijke voorzieningen	55	157%
Aantal ha bedrijfsterrein gemoderniseerd	319	152%
Aantal toeristische recreatieve projecten	27	270%
Aantal projecten gericht op verbetering van natuur, landschap of cultureel erfgoed	12	86%
Aantal projecten gericht op ondernemerschap, stadswijkeconomie	9	36%
Aantal projecten gericht op participatie, leefbaarheid of sociale activering	19	76%
Aantal m2 bedrijfslocatie gemoderniseerd	14.063	7%
Aantal bruto gecreëerde arbeidsplaatsen in fte (outcome)	4.257	196%

In figuur 3.2 is realisatie van de indicatoren procentueel weergegeven. Hieruit blijkt dat het merendeel van de indicatoren is behaald en zelfs is overgerealiseerd.

Met een uiteindelijke investeringsomvang van 531 miljoen euro is het GO-programma, afgemeten aan de gerealiseerde kosten, anderhalf keer zo groot geworden als verwacht. De Europese bijdrage heeft dus een groot effect gehad om de investeringen die door private partijen, nationale en regionale overheden zijn gedaan. Door meer investeringen zijn meer projecten met het programma ondersteund. Dit heeft ook direct gevolg voor indicatoren. Het aantal projecten, de investeringen, het aantal bereikte partijen, het aantal samenwerkingsverbanden zijn hier allemaal direct positief door beïnvloed, wat tot uiting komt in een hoge realisatie ten opzichte van de streefwaarde.

Veel projecten in prioriteit 1 creëren direct werkgelegenheid. Dit effect blijkt uit de realisatie van de betreffende indicator. Onder andere dankzij de projecten uit prioriteit 1 kon – ondanks de economische recessie – werkgelegenheid voor Oost-Nederland worden behouden en gecreëerd. Er zijn veel projecten gericht op R&D en het verbeteren van de mobiliteit/bereikbaarheid uitgevoerd. Het aantal projecten gericht op ondernemerschap, stadseconomie, participatie, leefbaarheid of sociale activering blijft achter bij de begrote getallen door tussentijdse wijziging in interpretatie van deze

indicator. Dit heeft ook te maken met de keuzes die gemeenten en regio's hebben gemaakt voor de besteding van het toegekende geld.

Ook uit de realisatie op de indicatoren blijkt dat er veel geïnvesteerd is in R&D-projecten. Dit heeft ook meer private vervolginvesteringen uitgelokt. De toegankelijkheid van het programma en aansluiting bij de behoefte bij het bedrijfsleven blijkt ook uit het grote aantal ondersteunde startende en kleine bedrijven. Samen met de indicator Aantal ondersteunde mkb-bedrijven geeft dit het beeld dat het mkb goed is bediend. Daarmee is de aanvankelijke zorg of het GO-programma voldoende aantrekkingskracht had voor het mkb ongegrond gebleken.

De indicator Aantal ha. bedrijfslocatie gemoderniseerd is nauwelijks benut. Mede vanwege de economische situatie zijn in Oost-Nederland vanuit prioriteit 3 weinig projecten uitgevoerd die op deze indicator aansluiten. Door de economische crisis was er een overaanbod van bedrijfslocaties. Daardoor hebben de marktpartijen zich vooral gericht op de herbestemming van leegstaande kantoorpanden. De projecten binnen prioriteit 3 die 'scoren' op deze indicator realiseren slechts marginale oppervlaktes, ondanks de uitstekende inpassing binnen het programma. Binnen prioriteit 3 scoort ook het aantal projecten gericht op ondernemerschap laag. Dit heeft twee oorzaken. Allereerst een tussentijdse bijstelling van de interpretatie van deze indicator. Daarnaast werden in deze indicator niet de projecten binnen prioriteit 1 meegenomen, die gericht waren op het stimuleren van ondernemerschap zoals de Valleybureaus en de Regionale Centra voor Technologie.

De volgende paragrafen gaan nader in op de realisatie van de indicatoren, per prioritaire maatregel.

3.2 Prioriteit 1: Versterken innovatiekracht, kenniseconomie en ondernemerschap

3.2.1 Verwezenlijking van de doelstellingen

Ruim zestig procent van de middelen van het programma is besteed aan projecten in prioriteit 1. Dit betrof vooral samenwerkingsprojecten, gericht op onderzoek naar en ontwikkeling van nieuwe producten en diensten die bijdragen aan een groei van werkgelegenheid, omzet en toegevoegde waarde. In innovatietermen, er is vooral ingezet op industrieel onderzoek en op de fase van experimentele ontwikkeling. Voor de programmaperiode 2014-2020 staat innovatie nog steeds hoog op de agenda en ligt de nadruk nog meer op valorisatie. De investeringen, die de afgelopen jaren zijn gedaan in netwerken voor kennisdeling en samenwerking, zullen met ondersteuning vanuit Europa de komende jaren nog meer gaan renderen, zodat de internationale concurrentiepositie van Oost-Nederland behouden blijft en daarmee het niveau van welvaart en welzijn kan worden verbeterd.

De juiste voorwaarden scheppen

Binnen prioriteit 1 zijn in de eerste fase van het GO-programma diverse voorwaardenscheppende projecten opgezet, zoals open innovatiefaciliteiten en netwerkorganisaties. Het doel hiervan was om de kennisinfrastructuur binnen de regio te verbeteren en een innovatie-ecosysteem te creëren. Door netwerken te vormen en bedrijven bij elkaar te brengen, wat vervolgens moet leiden tot nieuwe innovatietrajecten. Door vroeg in het programma deze netwerken te ondersteunen, konden de hieruit voortkomende concrete innovatietrajecten in de vervoljaren gebruik maken van het programma.

Het programma steunde beeldbepalende intermediairs, zoals de stichting Food Valley, de stichting Health Valley, Stedendriehoek Innoveert, de zeven Gelderse Regionale Centra voor Techniek (RCT's) en Stichting kiEMT (Gelders Transitie Centrum). Deze organisaties richten zich met name op netwerkvorming tussen bedrijven en kennispartners, stimulering van innovatieprojecten door matchmaking en advisering, profilering van het cluster en het bevorderen van noodzakelijke randvoorwaarden voor open innovatie. Met hun netwerken zijn zij in staat gebleken om de juiste

bedrijven bijeen te brengen. En ook nu nog, want de netwerkorganisaties zijn na afloop van hun EFRO-project verder gegaan als succesvolle initiatieven.

Open innovatiefaciliteiten zijn belangrijk voor de samenwerking in de triple helix. Het GO-programma steunde het Thermo Plastisch Composieten Research Centrum en Center for Medical Imaging die het bedrijfsleven toegang geven tot hoogwaardige kennis, kunde en faciliteiten. Deze centra spelen een steeds belangrijkere rol bij het tot waarde brengen van kennis en maken een belangrijk onderdeel uit van de regionale innovatie-infrastructuur. De ontwikkeling van dit soort facilitysharingconcepten stimuleert publiek-private partnerschappen en is cruciaal voor innovatie in de sector, aangezien ze investeringen in technologie mogelijk maken die de spankracht van individuele bedrijven en kennispartners te boven gaat.

Aan de hand van twee maatregelen is de prioriteit concreet gemaakt:

3.2.2 Maatregel 1.1 – Verwezenlijking van de doelstelling versterking kennisclusters voeding, gezondheid en technologie

Binnen deze maatregel konden projecten worden ingediend die zich richten op de ontwikkeling van Oost-Nederland tot een innovatieve regio op het gebied van voedsel, gezondheid en technologie. De projecten zijn gericht op het vergroten, beter uitwisselen en economisch beter benutten van de kennis op deze gebieden die aanwezig is bij bedrijven en kennisinstellingen in Oost-Nederland.

Zo steunde het GO-programma diverse projecten in de health-sector om de kennisinfrastructuur rondom Nijmegen verder te versterken. Via de Novio Tech Campus kunnen bedrijven hoogwaardige technologie toepassen in producten met een hoge toegevoegde waarde voor groeimarkten als health en life sciences. Starters kunnen daarbij gebruik maken van de sterke netwerken van het Businesscluster Semiconductoren en Health Valley, maar ook van de expertise van NXP.

Samenwerking met kennis- en zorginstellingen zoals de Radboud Universiteit en het Radboudumc biedt kansen voor bedrijven in deze sectoren. Een voorbeeld hiervan is FOCOM. In het kader van dit project ontwikkelde het Radboudumc samen met een aantal bedrijven een testsysteem om de relatie tussen voeding en brein te ontrafelen. Hierdoor kan bijvoorbeeld een vroegtijdige diagnose worden gesteld bij patiënten met obesitas, eetstoornissen en ouderdomsverschijnselen zoals geheugenverlies. De onderzoeksresultaten van FOCOM bleken interessant voor de levensmiddelenindustrie, consumentenonderzoekers en zorginstellingen. Het project profileert de regio als leverancier van bijzondere kennis op het gebied van voedselinnovatie, brein en de praktische ontwikkeling van systemen. Het uitgebreide samenwerkingsverband tussen bedrijven en kennisinstellingen heeft een impuls aan gezondheid, voeding en technologie in Oost-Nederland gegeven.

De uitvoering van maatregel 1.1 is goed verlopen. Binnen deze maatregel zijn diverse provinciegrensoverschrijdende projecten uitgevoerd. Het project Daisy is hier een voorbeeld van. Het betrof de ontwikkeling van een compact mobiel sensorsysteem voor medische en agrarische toepassingen. Hiermee wordt high-end technologie voor massatoepassing geschikt gemaakt. Het samenwerkingsverband bestaat uit grootbedrijven (Thales en NXP), regionaal mkb (o.a. Salland Engineering, Sencio en Noldus) en kennisinstellingen (Universiteit Twente, TNO) uit zowel Overijssel als Gelderland. Het project heeft daarmee een duidelijk economisch effect op beide provincies.

In de programmaperiode 2014-2020 wordt in enkele gevallen voortgebouwd op projecten uit het GO-programma. Een voorbeeld hiervan is ParkinsonNext. Binnen dit project ontwikkelde een samenwerkingsverband van regionale zorgondernemers, mkb-bedrijven, een grootbedrijf en twee

kennisinstellingen een nieuwe generatie (digitale) zelfzorgproducten voor Parkinsonpatiënten. Met hulp van deze producten kunnen patiënten langer thuis blijven, wat een aanzienlijke besparing op de zorgkosten betekent. De pilot voor ParkinsonNext in Gelderland was succesvol, zodat het product verder kan worden ontwikkeld voor de (inter-)nationale markt. Ook volgt een uitrol voor andere takken van de zorgmarkt zoals Alzheimer, COPD en MS.

Een goed voorbeeld van een project dat invloed heeft op zowel de food- als de healthsector is Phage processing, op weg naar een world class pilot production plant. Het succes leidde op korte termijn tot meer werkgelegenheid op het gebied van onderzoek en ontwikkeling, marketing en sales en distributie. De resultaten hebben ook grote invloed op de food- en health sector in de regio. Daarnaast betreft het hier een zeer interessant exportproduct.

Intermezzo: Fagen als biologisch antwoord op antibiotica

Een consortium onder leiding van Microeos ontwikkelde faagproducten om de gezondheid van mens en dier te beschermen. Fagen zijn de natuurlijke vijand van bacteriën. COO Wim Nuboer vertelt over het project Phage processing, op weg naar een world class pilot production plant.

“Begin 1900 werd ontdekt dat bacteriën een natuurlijke vijand hebben: bacteriofagen, kortweg: fagen genoemd. De elektronenmicroscopie was nog niet uitgevonden. En omdat deze micro-organismen onder een gewone microscoop niet zichtbaar waren, begreep men niet precies hoe fagen werkten. Met de opkomst van de antibiotica raakten fagen in de vergetelheid, Maar door de snelle toename van antibioticaresistentie bij mens en dier is de fagetechnologie nu bezig met een inhaalslag. Wij zijn een van de wereldspelers op dit terrein.”

“Microeos ontwikkelt fagetechnologie. De faag is de natuurlijke vijand van de bacterie en gebruikt deze om zich voort te planten. Dit micro-organisme heeft een soort kop met DNA, nek, pootjes en staartdelen. Met de pootjes hecht de faag zich aan zelfs de kleinste bacterie en penetreert de celwand van de bacterie met zijn staart. Het DNA uit de kop gaat via het gat in de celwand de bacterie in. Het DNA zorgt ervoor dat de bacterie faagjes gaat maken, die daarna de bacterie verlaten en op zoek gaan naar nieuwe bacteriën. Elke met fagen bewerkte bacterie sterft. Fagen zijn van nature overal te vinden, bijvoorbeeld in water, voedingswaren en op ons lichaam. Ze zijn volstrekt ongevaarlijk voor mens en dier.”

Listeria

“We zijn nu zeer succesvol in de bestrijding van Listeria. In de praktijk is de kans op besmetting met Listeria klein. Maar de gevolgen kunnen ernstig zijn. Listeria is vooral bekend als veroorzaker van miskramen bij zwangere vrouwen. Met een sterftkans van rond de 30%, is besmetting extra gevaarlijk voor ouderen. Listeria komt soms voor in bijvoorbeeld rauwmelkse zachte kaas zoals camembert en brie, maar ook in gerookte zalm of makreel. Onze anti-Listeriafagen bestrijden uitsluitend deze ene ziekteverwekkende bacterie. Dit in tegenstelling tot bijvoorbeeld antibiotica, die slechte en goede bacteriën afbreken. Fagen zijn daarom heel specifiek in te zetten tegen uitsluitend ziekteverwekkende bacteriën.”

Samenwerking

“Als bedrijf willen wij ziekteverwekkende bacteriën aanpakken en zo de wereld letterlijk beter maken. Met het bestrijden van Listeria zijn we op de goede weg. Maar we weten dat we ook de Salmonellabacterie en de ziekenhuisbacterie MRSA met fagen kunnen aanpakken. Daarvoor is schaalvergroting nodig. Microeos is nog te klein. Wij worden beperkt in snelheid en slagkracht. Daarom zochten we samenwerking in een consortium met voor ons bekende en vertrouwde

bedrijven, zoals Infors, Santorius Stedim, en Kadans Biofacilities. Gezamenlijk zijn we dit project gestart en willen we nieuwe faagproducten op de markt brengen voor de gezondheidszorg, de voedingsmiddelenindustrie, gewasbescherming en veeteelt.”

“Samen hebben we de kennis en de faciliteiten om het proces van faagproductie tot marktproduct heel goed uit te voeren. Dat begint met een goed uitgerust laboratorium waarin we heel schoon kunnen werken en de aanschaf van speciale productieapparatuur. We willen stap voor stap diverse fagen in verschillende volumes produceren. We merken nu al dat we grote marktpartijen aan ons kunnen binden. Dat zijn bedrijven die fagen willen afnemen en bedrijven die willen samenwerken in faagontwikkeling. We willen met onze kennis en productie marktleider zijn en blijven.”

Uniek in de regio en in de wereld

De regio Oost-Nederland is zeer geschikt voor de ontwikkeling van de faagproducten. Met behulp van de kennis en kunde uit de Food Valley en de Health Valley kunnen we hier een ‘Faag Valley’ ontwikkelen die uniek is in de wereld. We opereren hier in een hoogwaardige wetenschappelijke researchomgeving. We verwachten daarom dat we in de toekomst ook producten op markt zullen hebben tegen Salmonella en MRSA.”

“Ontwikkelingsmaatschappij Oost NV adviseerde ons zeer goed over EFRO-subsidies. De aanvraag is direct in behandeling genomen en volgens planning afgewerkt. Dat is prettig. We lopen hiermee geen vertraging op. Rapportage over de voortgang doen we via een handige webtool van de provincie Gelderland. De subsidie stelt ons in staat onze producten veel sneller te produceren, testen en doorontwikkelen, waardoor wij op dit gebied leidend in de wereld kunnen zijn.”

3.2.3 Maatregel 1.2 – Verwezenlijking van de doelstelling versterken innovatiekracht en concurrentiepositie bedrijfsleven

Het doel van deze maatregel was het versterken van de innovatiekracht en concurrentiepositie van het regionale bedrijfsleven (met name mkb) op het terrein van opkomende kennisgebieden in Oost-Nederland. Dit wordt bereikt door het stimuleren van innovaties bij bedrijven buiten de kennisclusters voedsel, gezondheid en technologie, uitbreiding van de kennis van bedrijven en kennisinstellingen en een betere uitwisseling daarvan. Daarnaast is deze maatregel gericht op het verbeteren van business-to-business- en business-to-scienceclustering van spelers buiten de bovengenoemde kennisclusters,, betere fysieke mogelijkheden voor kennisintensieve bedrijven, betere dienstverlening van de overheid aan burgers en bedrijven via ICT en meer eco-efficiënte innovaties en maatregelen.

Een voorbeeld van een succesvol project in deze maatregel is het TSP-project. Recore Systems, Nedap, SmartSigns en de Universiteit Twente ontwikkelden samen een nieuwe generatie RFID-technologieën, die klaar zijn om op de markt te worden gebracht. Door het gebruik van intelligente labels kan een boer de precieze plaats van een koe in de stal bepalen, of kan aan bezoekers van een ziekenhuis persoonlijk de weg worden gewezen. De EFRO-subsidie heeft de partijen geholpen om de kosten van onderzoek en ontwikkeling te bepalen en bovendien gestimuleerd om samen te werken, ondanks de zeer verschillende achtergronden. Het project staat hierin niet alleen. Het aantal samenwerkingsverbanden op het gebied van innovatie mag een groot succes van het GO-programma worden genoemd.

Dat innovaties leiden tot werkgelegenheid blijkt uit het N-GAP-project. Het project ontwikkelde de ProFast4G; een nieuw standaardproductieplatform dat gemakkelijk aan te passen is voor de productie van micro-elektronica(onderdelen). De ProFast4G is een belangrijk exportmiddel voor de productie van mobiele telefoons in Aziatische landen. Met de doorontwikkelde ProMu worden daarnaast ook

nog eens nieuwe markten in de productie van micro-elektronica in de medische wereld aangeboord. Bij het consortium in Twente zijn dankzij de productie van ProFast4G en ProMu in totaal veertig extra arbeidsplaatsen gecreëerd. Als het N-Gap doorgroeit, komen daar nog tientallen arbeidsplaatsen bij de toeleveranciers bij.

Intermezzo: Next Generation Assembly Platform dicht gat in markt van mobiele consumentenelektronica

Onderdelen voor mobiele consumentenelektronica, zoals chips, luidsprekers, microfoons en camera's worden steeds kleiner en geavanceerder. De vraag ernaar blijft groeien. Om sterker te staan in deze snel innoverende markt, startte een Twents consortium het project N-Gap: Next Generation Assembly Platform. Een project om een nieuwe generatie toekomstbestendige productieplatforms te ontwikkelen voor fabrikanten van micro-elektronica. Het eerste product is de ProFast4G; een nieuw standaardproductieplatform dat gemakkelijk aan te passen is om het gewenste micro-elektronica product of onderdelen te maken.

Integrated Mechanization Solutions (IMS) uit Almelo leidde het N-Gap project. IMS ontwikkelt en verkoopt al ruim tien jaar productielijnen voor het vervaardigen van heel kleine onderdelen van consumentenelektronica en toepassingen voor de medische industrie. N-Gap komt voort uit de noodzaak om snel en flexibel te kunnen inspelen op de groeiende marktvraag. Gerard Huiberts, directeur van IMS: "Met de ProFast4G kan een grote variëteit aan geavanceerde en complex samengestelde micro-elektronica producten op hoge snelheid geproduceerd worden. Bovendien kunnen productielijnen gebaseerd op het ProFast4G veel sneller ontwikkeld en geleverd worden."

Innovatie is noodzaak

"Proactief innoveren is noodzakelijk in onze branche", zegt Huiberts. "Wij ontwikkelden vaste productielijnen voor vele klanten in de wereld. Deze moeten we steeds weer aanpassen, omdat de ontwikkelingen in de consumentenelektronica zo snel gaan. Dat betekende steeds nieuwe productieapparaten ontwikkelen en bouwen. Dankzij de ProFast4G passen we productieplatforms eenvoudig aan op de wensen van de klant. Bovendien kunnen we er naar behoefte modules aan koppelen en combineren voor elk afzonderlijk onderdeel van de productielijn. Flexibiliteit in een standaard productieplatform dus."

De ProFast4G ondervindt enige concurrentie uit Zwitserland en Japan. "Toch durf ik te stellen dat onze technologie beter, nauwkeuriger en minder duur is", vervolgt Huiberts. "In 2012 wisten we met de ontwikkeling en productie van de ProFast4G onze jaarcijfers goed te houden. Wij verkochten ruim honderd modules aan voornamelijk Chinese en Japanse producenten van componenten voor mobiele telefoons." IMS genereerde hiermee vijf tot tien miljoen euro extra omzet.

Technologiesprong dankzij de EFRO-subsidie

Huiberts: "Dankzij de EFRO-subsidie konden we een flinke technologiesprong maken. Wij ontvingen bijna de helft van de ontwikkelingskosten. Zonder dat bedrag zou de ontwikkeling van de ProFast4G drie keer langer hebben geduurd of helemaal niet hebben plaatsgevonden. De subsidieaanvraag zorgde er ook voor dat we samenwerking zochten met lokale partners en gespecialiseerde toeleveranciers. Om die contacten te leggen hebben we ook Ontwikkelingsmaatschappij Oost NV geraadpleegd. Uiteindelijk vonden we in Masévon, Tumakon en ProfTech partners die risicodragend wilden mee ontwikkelen. Met die bedrijven werken we nu op veel gebieden samen."

Stimulans voor nieuwe technologieën

Volgens Huiberts waren de spelregels van de subsidie tijdens de looptijd van het project niet altijd eenduidig. Daarnaast slokte de administratieve last veel uren - en daarmee subsidie - op. "Maar",

benadrukt hij. “De subsidie is een goede stimulans om nieuwe technologieën te ontwikkelen. Alle bedrijven in het consortium zijn technisch en organisatorisch beter geworden. We hebben meer kennis en leren veel van elkaar op het gebied van projectmanagement. Dit stimuleert om vaker kennis en ervaringen met bedrijven om ons heen te delen.”

Overigens staan de ontwikkelingen binnen N-Gap niet stil. Huiberts: “Er is al een opvolger van de ProFast4G. Dat is de ProMu. Dat is ook een generiek en modulair productieplatform. Maar hierbij ligt de nadruk op nauwkeurige assemblage van kleine producten in een schone en steriele omgeving. Zeer belangrijk voor bijvoorbeeld de productie van medische micro-elektronica. Hiermee tonen we aan dat we het toepassingsgebied van de N-Gapmodules nog sterk kunnen uitbreiden.”

3.2.4 Prioriteit 1: Indicatoren

Tabel 3.2: Prestaties prioriteit 1

	Realisatie	Realisatie t.o.v. streefwaarde
Aantal R&D-projecten	126	840%
Private R&D-investeringen in euro's	130.533.310	1305%
Publieke R&D-investeringen in euro's	169.659.295	1697%
Aantal ondersteunde startende bedrijven en kleine bedrijven < 5 jaar	906	604%
Uitgelokte private vervolginvesteringen in euro's	81.574.667	326%
Aantal ondersteunde mkb-bedrijven	3.837	192%
Aantal nieuwe samenwerkingsverbanden tussen bedrijven en kennis/researchinstellingen	175	175%
Aantal bruto gecreëerde arbeidsplaatsen in fte (outcome)	3.592	399%

In tabel 3.2 wordt het materiële resultaat van prioriteit 1 weergegeven aan de hand van de totaalscore van de projecten op de indicatoren.

Af te meten aan het aantal gerealiseerde R&D-projecten en de hiermee samenhangende vervolginvesteringen, boekte het GO-programma goede resultaten in de ondersteuning van nieuwe ontwikkelingen in de voedsel-, gezondheid- en technologiesector. Een project, het Innovatiefonds Oost-Nederland, ontving meer dan 10 miljoen euro aan steun. Daarnaast ontvingen zeventwintig projecten meer dan 2 miljoen euro. Het gros van de projecten heeft tussen de 150.000 en 2 miljoen euro ontvangen.

Door de omvang van de projecten konden met het beschikbare budget veel meer aanvragen worden gehonoreerd dan vooraf voorzien. Dit is nog versterkt door de hogere bijdrage van het Rijk en van de provincies, die in crisistijd extra provinciale middelen hebben geïnvesteerd in de economie. Dit wordt versterkt door hoge private bijdragen door partijen. Dit komt terug in de hoge realisatie van de private en publieke R&D-investeringen. Dit samen verklaart waarom er zoveel R&D-projecten zijn gesteund.

Mede hierdoor komen ook de overige indicatoren hoger uit. Meer projecten resulteert in meer ondersteunde partijen, meer (vervolg)investeringen en meer samenwerkingsverbanden. Het programma heeft ruim 3.800 mkb-bedrijven gesteund, waarvan 900 starters. Dit loopt uit één van subsidies voor (innovatie)projecten, vouchers vanuit de Regionale Centra voor Technologie tot innovatieadvies via een cluster- en netwerkorganisatie. Deze aantallen overtreffen de verwachtingen vele malen.

3.2.5 Maatregel 1.1: Indicatoren

Tabel 3.3: Prestaties Maatregel 1.1

	Realisatie	Realisatie t.o.v. streefwaarde
Aantal R&D-projecten	75	750%
Private R&D-investeringen in euro's	89.082.226	1782%
Publieke R&D-investeringen in euro's	100.529.007	1005%
Aantal ondersteunde startende bedrijven en kleine bedrijven < 5 jaar	329	329%
Uitgelokte private vervolginvesteringen in euro's	40.315.122	202%
Aantal ondersteunde mkb-bedrijven	828	83%
Aantal nieuwe samenwerkingsverbanden tussen bedrijven en kennis/researchinstellingen	124	248%
Aantal bruto gecreëerde arbeidsplaatsen in fte (outcome)	2.143	429%

In tabel 3.3 zijn resultaten van alle in deze maatregel gerealiseerde projecten opgenomen. De reden voor de realisatie van de indicatoren is gelijk aan de gehele prioriteit. Met één uitzondering. De indicator Aantal ondersteunde mkb-bedrijven kent een realisatie van 83 procent. Het project IPC Hart van Zuid vormt hier een groot deel van. In de Hengelose nieuwbouw van het ROC van Twente vormen opleiders en kenniscentra als het ROC, Kenteq en STODT – met steun van Saxion Hogescholen – het IPC, dat als hét centrum voor technische opleidingen in de metaal en elektro gaat fungeren. Zowel studenten als werkenden kunnen hier opleidingen volgen.

3.2.6 Maatregel 1.2: Indicatoren

Tabel 3.4: Prestaties Maatregel 1.2

	Realisatie	Realisatie t.o.v. streefwaarde
Aantal R&D-projecten	51	1020%
Private R&D-investeringen in euro's	41.451.084	829%
Publieke R&D-investeringen in euro's	69.130.288	100%
Aantal ondersteunde startende bedrijven en kleine bedrijven < 5 jaar	577	1154%
Uitgelokte private vervolginvesteringen in euro's	41.259.545	825%
Aantal ondersteunde mkb-bedrijven	3.009	301%
Aantal nieuwe samenwerkingsverbanden tussen bedrijven en kennis/researchinstellingen	51	102%
Aantal bruto gecreëerde arbeidsplaatsen in fte (outcome)	1.449	362%

In tabel 3.4 zijn resultaten van alle in deze maatregel gerealiseerde projecten opgenomen. De toelichting is gelijk aan de toelichting op de indicatoren van totale prioriteit. Het aantal ondersteunde mkb-bedrijven is hoog in deze maatregel, waardoor er sprake is van een ruime overschrijding. Dit wordt met name veroorzaakt door het aantal mkb-bedrijven dat is ondersteund vanuit de zeven RCT's. De centra hebben steun ontvangen voor het stimuleren en ondersteunen van innovatie bij maakbedrijven in de regio. De zelfstandige RCT's hebben een innovatiemakelaar die (mkb-)bedrijven bezoekt en bij elkaar brengt, bijeenkomsten organiseert en zo bedrijven verder brengt in hun innovatietraject.

3.3 Prioriteit 2 Versterken innovatieklimaat in stedelijke netwerken

De uitgevoerde projecten binnen prioriteit 2 richten zich op het versterken van de bereikbaarheid van woon- en werkgebieden, voldoende ruimte voor bedrijven en een aantrekkelijk werk- en leefklimaat in de vijf stedelijke netwerken: Stadsregio Arnhem Nijmegen, Netwerkstad Twente, Zwolle-Kampen Netwerkstad, Regio De Vallei en de Stedendriehoek. Aan deze projecten is 29 procent van de middelen besteed.

Aan de hand van twee maatregelen wordt prioriteit 2 concreet gemaakt.

3.3.1 Maatregel 2.1 – Verwezenlijking van de doelstelling verbeteren bereikbaarheid en mobiliteit

Binnen maatregel 2.1 zijn projecten uitgevoerd gericht op het verbeteren van het vestigingsklimaat voor innovatieve bedrijvigheid, door het verbeteren van de bereikbaarheid en de transportinfrastructuur binnen en tussen de stedelijke netwerken in Oost-Nederland. Dit wordt bereikt door het verbeteren van kenniscentra en (hoogwaardige) werklocaties met een (boven)regionale functie, het beter benutten van de bestaande infrastructuur, betere mobiliteit door verminderen van reistijden en (her)ontwikkeling van centrum- en stationslocaties.

Een goed voorbeeld hiervan is het project Station Nijmegen-Goffert. Het GO-programma verleende steun aan de bouw van het station Nijmegen-Goffert en het verleggen van het fietspad dat deel uitmaakt van de snelfietsverbinding Nijmegen-Wijchen. De aanleg van het station hielp bij het verwerken van piekbelastingen in het gebied. Met dit project zijn De Goffert en de Novio Tech Campus beter bereikbaar geworden voor forensen en daarmee aantrekkelijker voor bedrijven die zich daar willen vestigen. In combinatie met diverse innovatieprojecten en cluster- en netwerkactiviteiten van de op de campus gevestigde bedrijven, heeft Novio Tech een belangrijke positie in het innovatiesysteem van Oost-Nederland ingenomen.

Het programma steunde diverse projecten om de bereikbaarheid van bedrijventerreinen te verbeteren, bijvoorbeeld in Elst, Hengelo, Duiven, Enschede en Almelo. De upgrade van het bedrijventerrein heeft een positieve invloed op bereikbaarheid van bedrijven die daar gevestigd zijn. Bovendien maken ze de terreinen aantrekkelijker voor nieuwe bedrijven en maken ze ook de woon-werkomgeving aantrekkelijker.

Met verschillende projecten is de bereikbaarheid van de binnensteden verbeterd. Een voorbeeld hiervan is het project Reconstructie Burgemeester Roelenweg in Zwolle. Doelstelling van dit project was het verbeteren van de bereikbaarheid van de binnenstad van Zwolle voor fiets, auto en bus. In dat kader zijn diverse wegen gereconstrueerd. Behalve aan de bereikbaarheid draagt dit project ook bij aan meer verkeersveiligheid en een betere doorstroming, zowel op de routes naar de binnenstad vanaf de snelweg als de op- en afritten van de snelwegen rondom Zwolle.

3.3.2 Maatregel 2.2 – Verwezenlijking van de doelstelling vergroten kwaliteit werk- en leefomgeving

Deze maatregel is gericht op het op duurzame wijze vergroten van de aantrekkelijkheid van de leefomgeving en het verhogen van de milieukwaliteit in de stedelijke netwerken in Oost-Nederland. Hierdoor verbetert het woon-, werk- en leefklimaat voor hoog opgeleid personeel en kennisintensieve bedrijvigheid, waardoor de regionale concurrentiekracht een boost krijgt. Projecten hebben vanuit verschillende invalshoeken aan deze verbetering bijgedragen, bijvoorbeeld door het herontwikkelen van duurzame bedrijventerreinen met regionale impact. Daarnaast heeft de herinrichting van diverse wegen gezorgd voor een betere ontsluiting van Wijchen-Oost. Hierdoor is de bereikbaarheid van de woonkernen en het bedrijventerrein verbeterd. Geluidsschermen en een lagere maximumsnelheid

zorgen voor een lagere geluidsbelasting en een veiligere omgeving. Door deze maatregelen is de leefbaarheid van de omliggende wijken toegenomen.

Een tweede voorbeeld is het project Kwaliteitsimpuls Binnenstad Almelo. Hier is het winkelstraatgebied opgeschoond, onder meer met betere vormen van reclame en uitstallingen. Dat zorgt voor een rustig en overzichtelijk straatbeeld. Daarnaast is de openbare verlichting van het gebied verbeterd. Het centrum is voorzien van vernieuwend straatmeubilair waarin de thema's innovatie en duurzaamheid verbeeld worden. Het project heeft bijgedragen aan een structurele verbetering van de verblijfskwaliteit en het vestigingsklimaat in het kernwinkelgebied van Almelo.

Gemeenten zochten een manier om projecten elkaar te laten versterken. Zo voerde de gemeente Nijmegen twee projecten uit, gericht op het winkelgebied Ringstraten. Het eerste project betrof de herinrichting van de straten; het tweede project had als doel de eigenaren van de panden te stimuleren en te ondersteunen om de gevels van de panden op te knappen. Door de koppeling heeft het winkelgebied een geheel nieuwe uitstraling gekregen en is zowel de aantrekkelijkheid van de leefomgeving als het vestigingsklimaat verbeterd.

Binnen maatregel 2.2 zijn ook projecten uitgevoerd gericht op het verbeteren van de infrastructuur voor toerisme en recreatie en het voorzieningenniveau. Een voorbeeld hiervan is het project ENERGIE!. In het Techniekmuseum in Hengelo is een permanente expositie ingericht over duurzame energie en innovatie. Deze maakt technologieoplossingen op het gebied van duurzame energie zichtbaar en beleefbaar voor een breed publiek. De doelgroep bestaat uit scholen, bedrijven, instellingen en toeristen.

3.3.3 Prioriteit 2: Indicatoren

Tabel 3.5: Prestaties prioriteit 2

	Realisatie (absoluut)	Realisatie t.o.v. streefwaarde
Aantal projecten verbetering bereikbaarheid alternatieve vervoersvormen	27	270%
Aantal projecten verbetering bereikbaarheid	33	330%
Aantal gerenoveerde of nieuwe stedelijke voorzieningen	28	112%
Aantal ha. bedrijfsterrein gemoderniseerd	319	160%
Aantal toeristische recreatieve projecten	27	270%
Aantal projecten gericht op verbetering van natuur, landschap of cultureel erfgoed	12	86%
Aantal bruto gecreëerde arbeidsplaatsen in fte (outcome)	518	41%

In tabel 3.5 wordt het resultaat van prioriteit 2 weergegeven aan de hand van de score van de gerealiseerde projecten op de indicatoren. Dit is de som van de twee maatregelen. Belangrijk hierbij is dat voor een aantal indicatoren van de maatregelen 1 en 2 geen streefwaarde was opgenomen, maar wel projecten zijn gerealiseerd die scores op de indicator. Daardoor liggen de procentuele cijfers in tabel 3.5 in sommige gevallen hoger dan op basis van tabel 3.6 en 3.7 te herleiden is.

Er zijn meer projecten uitgevoerd dan ingeschat om de bereikbaarheid met alternatieve vervoersvormen te verbeteren. Reden hiervoor is dat bij het moderniseren van bedrijventerreinen vaak ook de aanleg of verbetering van fietspaden is opgenomen. Daarnaast zijn diverse projecten gerealiseerd waar het stationsgebied is gerevitaliseerd.

Gemeenten hebben veel projecten uitgevoerd gericht op de verbetering van de bereikbaarheid. Knelpunten in de bereikbaarheid bleek vooral te zitten in bedrijventerreinen. Er zijn tientallen projecten uitgevoerd waarbij bedrijventerreinen zijn gerevitaliseerd. Dit komt ook terug in de indicator Aantal hectaren bedrijfsterreinen gemoderniseerd.

Er zijn 518 arbeidsplaatsen gerealiseerd. De prioriteitsdoelstelling is daarbij niet behaald, omdat vanaf 2010 de indirecte werkgelegenheidseffecten niet meer worden meegenomen in deze indicator. Veel projecten uit prioriteit 2 creëren randvoorwaarden voor arbeidsplaatsen. De Managementautoriteit heeft eerder al aangegeven niet te verwachten dat de doelstelling voor deze indicator volledig kon worden gerealiseerd. In prioriteit 2 is het indirecte werkgelegenheidseffect veel groter, aangezien er veel grote infrastructurele projecten zijn uitgevoerd. De gemeente is daarbij opdrachtgever, het werk wordt uitgevoerd door derden. De werkgelegenheidseffecten zijn hier vooral indirect, en voor de aanvrager moeilijk meetbaar. Met de uitgevoerde projecten in deze prioriteit zijn ruim 500 banen directe werkgelegenheid gecreëerd, bijvoorbeeld voor de aanleg van een nieuwe ontsluitingsweg voor een bedrijventerrein. De indirecte werkgelegenheid die vervolgens ontstaat door de vestiging van nieuwe bedrijven op het terrein is niet meegeteld maar vormt wel degelijk een indirect resultaat van het programma.

De andere indicator die de prioriteitsdoelstelling niet heeft gerealiseerd is Aantal projecten gericht op verbetering van natuur, landschap of cultureel erfgoed. Met 85,7 % komt deze indicator dicht in de buurt van de prioriteitsdoelstelling. Doordat er sinds 2010 een nieuwe definitie van de indicator is, kan er minder gemakkelijk worden gescoord. Daarbij zijn dit projecten die door de crisis geraakt werden. Gemeenten maakten andere keuzes en voerden dus minder van dit type projecten uit.

Vooraf in de provincie Gelderland zijn veel projecten op gebied van toerisme en recreatie uitgevoerd. De indicator is ruim gehaald. Toerisme is één van de speerpunten van het beleid van deze provincie. Gecombineerd met cofinanciering van de provincie Gelderland buiten het programma, investeerden gemeenten en regio's in deze provincie op grote schaal in deze projecten.

3.3.4 Maatregel 2.1: Indicatoren

Tabel 3.6: Prestaties Maatregel 2.1

	Realisatie (absoluut)	Realisatie t.o.v. streefwaarde
Aantal projecten verbetering bereikbaarheid alternatieve vervoersvormen	19	190%
Aantal projecten verbetering bereikbaarheid	24	240%
Aantal gerenoveerde of nieuwe stedelijke voorzieningen	2	Geen streefwaarde
Aantal ha. bedrijfsterrein gemoderniseerd	63	Geen streefwaarde
Aantal bruto gecreëerde arbeidsplaatsen in fte (outcome)	91	182%

In tabel 3.6 zijn de resultaten opgenomen van alle gerealiseerde projecten in deze maatregel. Hieruit blijkt dat alle indicatoren voor deze maatregel volledig zijn gerealiseerd. Hierbij zijn zelfs resultaten behaald op indicatoren waarop vooraf geen verwachtingen waren.

3.3.5 Maatregel 2.2: Indicatoren

Tabel 3.7 Prestaties maatregel 2.2

	Realisatie (absoluut)	Realisatie t.o.v. streefwaarde
Aantal projecten verbetering bereikbaarheid alternatieve vervoersvormen	8	Geen streefwaarde
Aantal projecten verbetering bereikbaarheid	9	Geen streefwaarde
Aantal gerenoveerde of nieuwe stedelijke voorzieningen	26	104,00%
Aantal ha. bedrijfsterrein gemoderniseerd	256	128,00%
Aantal toeristische recreatieve projecten	27	270,00%
Aantal projecten gericht op verbetering van natuur, landschap of cultureel erfgoed	12	85,71%
Aantal bruto gecreëerde arbeidsplaatsen in fte (outcome)	427	35,58%

In tabel 3.7 zijn de resultaten opgenomen van alle gerealiseerde projecten in deze maatregel. Hierbij zijn zelfs resultaten behaald op indicatoren waarop vooraf geen verwachtingen waren. De toelichting op de indicatoren is gelijk aan die op prioriteitsniveau.

3.4 Prioriteit 3 Versterken aantrekkelijkheid steden

3.4.1 Verwezenlijking van de doelstellingen

Prioriteit 3 richt zich op het versterken van de attractiviteit van de grote steden. De steden nemen door de concentratie van economische activiteiten en mensen een belangrijke plaats in de regionale economie. Deze prioriteit is gericht op het aanpakken van specifieke knelpunten in stadswijken of –buurten. In het GO-programmagebied zijn dat de negen grote steden in Oost-Nederland: Almelo, Apeldoorn, Arnhem, Deventer, Ede, Enschede, Hengelo, Nijmegen en Zwolle.

Het doel van de projecten in prioriteit 3 was om de leefbaarheid en aantrekkelijkheid van de steden in Oost-Nederland te vergroten. Dat doel is gehaald. Probleemsituaties in stadswijken zijn op een integrale en duurzame manier aangepakt. Denk hierbij aan het stimuleren van ondernemerschap in de wijk (economisch), een betere integratie van onderwijs en arbeidsmarkt (sociaal), versterking van wijkeconomieën en binnenstedelijke werklocaties (fysiek) en het vergroten van de aantrekkelijkheid en leefbaarheid van de openbare ruimte. Een krachtig voorbeeld hiervan is het project Revitalisering Klarendalseweg van de gemeente Arnhem.

Intermezzo: De sociale en economische herovering van een vergeten buurt

Rond de eeuwwisseling was de volkswijk Klarendal aan de rand van het Arnhemse stadscentrum ernstig verpauperd. Criminaliteit vierde hoogtij en een veilige doorgang door de wijk was vaak niet mogelijk. In 2000 sloegen de stichting Volkshuisvesting en de gemeente Arnhem de handen ineen om deze ‘vergeten’ wijk nieuw leven in te blazen.

“In de jaren zeventig bracht ik in deze wijk sigaretten rond in de horeca,” vertelt Kees van Mierlo. “Bij sommige cafés was je de koopwaar al kwijt voordat hij in de automaat zat. Ik was opgelucht als ik de wijk weer uit was.” Nu is Van Mierlo eigenaar van restaurant Goed Proeven, algemeen bekend als het centrale afspreekpunt van de wijk. Samen met projectleider Karel Stolk van de gemeente Arnhem en Pieter Jongelie, conceptontwikkelaar van het Modekwartier in de wijk, vertelt hij over de wonderbaarlijke metamorfose van de verpauperde volksbuurt.

100% Mode

Pieter Jongelie was van 2005 tot 2008 leider van het project 100% Mode, dat de doelstelling had om vijftig modeondernemers naar de wijk te halen. “Door ze een woon-, werk- en winkelplek te bieden,” legt hij uit. “Klarendal is van oorsprong een wijk met veel winkeltjes. Dat was, ondanks de vele coffeeshops en afbraakpanden, nog net te zien. Samen met Volkshuisvesting, de creatieve ondernemers en de Klarendallers stelden we een plan van aanpak op om de wijk weer te verbinden met het stadscentrum.”

Eerst was er het overleg tussen alle betrokkenen. Daarna gingen de handen uit de mouwen. Volkshuisvesting kocht panden, knapte ze op en maakte ze geschikt voor de modeondernemers. In 2005 gingen de eerste vier modewinkeltjes open. “Het begon met mode”, zegt Jongelie. “Maar het is de bedoeling dat er uiteindelijk diversiteit in het winkelaanbod komt. Inmiddels hebben zich ook andere creatieve ondernemers in de wijk gevestigd.” Kees van Mierlo: “En vergeet de inbreng van de bewoners niet. De Klarendallers zijn zeer belangrijk voor het slagen van dit project. Zij moeten hier wonen en leven en zorgen voor samenhang in de wijk.”

Openbare ruimte

Om de leefbaarheid te vergroten ging de gemeente Arnhem aan de slag met de openbare ruimte. “Tussen 2008 en 2010 hebben we met het project ‘Revitalisatie Klarendalseweg en omgeving’ de

kers op de taart kunnen zetten”, vertelt projectleider Karel Stolk enthousiast. “Dat hebben we te danken aan de EFRO-subsidie. Die maakte het mogelijk om voor de inrichting van de openbare ruimte andere materialen te gebruiken dan gebruikelijk. Bijvoorbeeld geen betonklinkers en grijze stoeptegels, maar een mooi gebakken steen voor de straten en de trottoirs. En ook mooie klassieke straatverlichting. Nu sluit de openbare ruimte naadloos aan bij de nieuwe uitstraling van de wijk. Die uitstraling past bij de grotere ambitie van de wijk. Een wijk waar wonen, werken en leven en creativiteit en ondernemen bij elkaar komen. En waar aandacht is voor elkaar en de omgeving.”

Pieter Jongelie: “Van een wijk waar je niet wilde komen, is Klarendal is uitgegroeid tot een wijk waar je wilt wonen. Het feit dat Volkshuisvesting, de gemeente, de Klarendallers en de ondernemers hierin samen zijn opgetrokken, geeft veel meerwaarde aan het project en de uitstraling van de wijk. En we zijn er nog niet. De wijk zit nog in de puberteit. Het wordt nog veel mooier.”

Door de opknopbeurt zit Klarendal economisch enorm in de lift. Het was bijna nul. “Nu werken in Goed Proeven alleen al dertig mensen”, benadrukt Kees van Mierlo. “Verder heeft de wijk diverse modeateliers en andere creatieve ondernemers”, vult Jongelie aan. “Er zijn leuke eet- en drinkgelegenheden. Ook Klarendallers zelf openen hun eigen winkeltjes. Een deel van het vastgoed is opgewaardeerd. Er komen jonge mensen, en dat inspireert. Iedereen wil dat het met iedereen goed gaat.”

Kansen voor Oost-Nederland

De revitalisatie van de Klarendalseweg en omgeving biedt kansen voor de (creatieve) ondernemers in wijk en voor hun toeleveranciers. En ze verspreidt zich als een olievlek door de aangrenzende wijken die het goede voorbeeld volgen. Ten slotte zorgt het Modekwartier voor een landelijke uitstraling voor Arnhem als dé Modestad van Nederland. Regelmatig bezoeken delegaties uit het land de wijk om te kijken wat er gerealiseerd is.

In de wijken van grote steden zijn vaak veel (creatieve) kleinschalige ondernemers, soms met een niet-Nederlandse achtergrond. Zij zijn belangrijk voor de lokale economie omdat ze identiteit geven aan wijken en omdat bewoners zich daarmee vereenzelvigen. Het GO-programma ondersteunde diverse projecten op het gebied van ondernemerschap in stadswijken. Een voorbeeld hiervan is het project Ondernemershuis Deventer dat lokale startende ondernemers ondersteunt en actief begeleidt. In het Ondernemershuis, een bedrijfsverzamelgebouw, kunnen ze via een vouchersysteem kennis en ondersteuning inkopen.

Tijdens de looptijd van het programma deed ook de term ‘inclusieve samenleving’ zijn intrede. Het programma steunde ook projecten op dit gebied, zoals de Leer- en werkboerderij in Hengelo. Het project betrof het opknappen van een vervallen locatie tot een leer-werkboerderij voor jongeren met een achterstand op de arbeidsmarkt. Het gaat om jongeren met een verstandelijke beperking, met een ontwikkelingsachterstand en/of met gedragsproblematiek. Zij worden op de boerderij begeleid in hun ontwikkeling naar met name de agrarische arbeidsmarkt.

3.4.2 Indicatoren

Tabel 3.8: Prestaties prioriteit 3

	Realisatie (absoluut)	Realisatie t.o.v. streefwaarde
Aantal ondersteunde startende bedrijven en kleine bedrijven < 5 jaar	190	633%
Aantal ondersteunde mkb-bedrijven	327	1090%
Aantal gerenoveerde of nieuwe stedelijke voorzieningen	27	270%
Aantal ha. bedrijfsterrein gemoderniseerd	0	0%
Aantal projecten gericht op ondernemerschap, stadswijkeconomie	9	36%
Aantal projecten gericht op participatie, leefbaarheid of sociale activering	19	76%
Aantal m2 bedrijfslocatie gemoderniseerd	14.063	7%
Aantal bruto gecreëerde arbeidsplaatsen in fte (outcome)	147	588%

In tabel 3.8 wordt het materiële resultaat van prioriteit 3 weergegeven aan de hand van de totaalscore van de projecten op de indicatoren. Binnen deze prioriteit lag de nadruk op projecten gericht op renovatie of nieuwbouw van stedelijke voorzieningen. Hierdoor is deze indicator ruimschoots gehaald. Het aantal projecten gericht op participatie, leefbaarheid of sociale activering komt redelijk overeen met de inschatting vooraf. Het aantal projecten gericht op ondernemerschap blijft echter achter. De resultaten van de uitgevoerde projecten zijn echter goed. Het aantal ondersteunde mkb-bedrijven is terug te voeren op het succes van ondernemerschapprojecten. De hoge aantallen ondersteunde starters en mkb-bedrijven zijn grotendeels het gevolg van het succes van het Startershuis in Deventer, dat onder meer advies, voorlichting, training en workshops omtrent ondernemerschap aan deze doelgroepen gaf. Daarnaast biedt het Startershuis ruimte aan het Start-up center van Saxion Hogescholen dat studentondernemers stimuleert. Door dit succesvolle initiatief zijn de indicatoren ruim overschreden.

De overschrijding van de indicator Aantal bruto gecreëerde arbeidsplaatsen (588%) is aanzienlijk. In prioriteit 3 lag de focus op wijkgerichte projecten, die vooral voor lager opgeleiden nieuwe arbeidsplaatsen (147) en kansen hebben gecreëerd. Naast het Startershuis Deventer, droegen het grootschalige investeringsproject voor Ringstraten van Nijmegen en het Thermionproject in Nijmegen, een multifunctioneel centrum voor de nieuwe wijk Laauwik, bij aan de ruime score op deze indicator. De indicatoren Aantal ha. bedrijventerrein gemoderniseerd (0 procent) en Aantal m² bedrijfslocatie gemoderniseerd (7 procent) scoren laag of hebben geen waarde. Het aantal ha. bedrijventerrein wordt op totaalniveau van het programma wel behaald, door de score van de projecten in prioriteit 2. De indicator gericht op bedrijfslocaties is nauwelijks benut. Door de economische neergang in de programmaperiode zijn in Oost-Nederland vanuit prioriteit 3 weinig projecten op dit gebied uitgevoerd. Achterliggende reden is dat er door de crisis een groot aanbod van bedrijfslocaties was, waardoor nieuwe initiatieven niet nodig of rendabel waren. De projecten binnen prioriteit 3 die 'scoren' op deze indicator realiseren slechts marginale oppervlaktes, ondanks de uitstekende inpassing van de projecten zelf binnen het programma met duidelijke effecten.

De indicatoren die gericht zijn op Aantal projecten blijven ook achter bij de streefwaarde omdat de interpretatie van de indicator tijdens de programmaperiode is gewijzigd. Omdat bij de nieuwe interpretatie is afgesproken dat dit soort indicatoren (beginnend met 'Aantal projecten ...') in de regel op projectniveau maximaal 1 kunnen scoren, worden de oorspronkelijke streefwaarden niet behaald.

Intermezzo Ondernemershuis: Fysieke locatie voor ondernemersvragen draagt bij aan solide economische basis

In Deventer zijn de aandachtswijken Keizerslanden, Rivierenwijk en Voorstad Oost opgeknapt. Samen met de gemeente stimuleerden de woningcorporaties Rentree en Ieder1 de economische ontwikkeling in deze wijken, onder meer via het Ondernemershuis. Het is een plek waar (startende) lokale ondernemers terecht kunnen voor gratis advies en coaching. Bart de Brouwer, adviseur economie bij de Gemeente Deventer, vertelt.

“Het Ondernemershuis is een initiatief waar heel ondernemend Deventer van profiteert. De adviseurs helpen starters bij het opstellen van een ondernemersplan en met vragen over bijvoorbeeld financiering of huisvesting. Gevestigde ondernemers willen graag adviezen voor uitbreiding, bedrijfsovername of -overdracht. Daarnaast organiseert het Ondernemershuis startersavonden, netwerkbijeenkomsten, workshops en cursussen.”

“De kracht van het Ondernemershuis zit in de laagdrempeligheid: het staat midden in een wijk en je persoonlijk contact. Het vult tegelijkertijd een leegte op. De dichtstbijzijnde Kamer van Koophandel (KvK) is in Apeldoorn. Bovendien werkt de KvK vooral elektronisch. Ook dat scheidt een afstand.”

Samenwerking

“Het Ondernemershuis werkt wel nauw samen met de KvK. Ze maken onderdeel uit van een uitgebreid netwerk. Daartoe behoren onder andere ook de Belastingdienst, accountantskantoren, de Hogeschool Saxion, het UWV en mkb Deventer. We organiseren samen workshops en informatiebijeenkomsten. Daarnaast verwijzen de adviseurs ondernemers met specifieke vragen door naar onze partners. Andersom gebeurt dat ook. Het is een wisselwerking.”

“De adviseurs van het Ondernemershuis gaan in de aandachtswijken ook zelf actief op zoek naar ondernemerstalent. Niet om van deur tot deur startende ondernemers te werven, maar om te kijken of bestaande ondernemingen ondersteuning nodig hebben. We willen graag kwalitatief sterke ondernemers. Zo ontstaat er een solide economische basis. Bovendien zorgt bedrijvigheid voor reuring en levendigheid in de nu nog vaak stille wijken.”

Subsidie

“Toen we met de plannen voor het Ondernemershuis bezig waren, wees de subsidioloog van de gemeente ons op de mogelijkheid van een EFRO-subsidie. Om goed beslagen ten ijs te komen, hebben we voor het opstellen van de aanvraag een extern bureau ingehuurd. Het idee werd al binnen enkele maanden positief beoordeeld, waardoor we het project snel konden realiseren.”

Het project duurde in totaal drie jaar. De subsidie is in gedeeltes en achteraf uitgekeerd. Hiervoor dienden we elk half jaar een tussenrapportage in. Hierin staat beschreven wat er is bereikt, hoe we dat hebben gedaan en hoeveel geld er aan is besteed. Dit rapport laten we controleren door het accountantskantoor van de gemeente Deventer. Daarna gaat het naar het GO-programmabureau. Zodra zij akkoord zijn, ontvangen we het geld.

Succes

“In het eerste jaar zijn veertig ondernemers gestart met hulp van het Ondernemershuis. In totaal zijn er ongeveer vierhonderd ondernemers langs geweest voor een oriënterend gesprek, advies of coaching. We kunnen dus stellen dat het een succes is. Dit komt mede doordat we de focus hebben verlegd. De pilot was alleen gericht op de Rivierenwijk en Keizersland. Maar we zagen dat het gebied te klein was. Daarom is het Ondernemershuis uiteindelijk voor alle (startende) ondernemers in Deventer. Eenderde van de ondernemers komt uit de aandachtswijken en tweederde uit de rest van de stad.”

4. EFRO-/CG-programma's: grote projecten

Dit hoofdstuk heeft betrekking op grote projecten als bedoeld in artikel 39 van Verordening (EG) nr.1083/2006 van 11 juli 2006 van de Raad, houdende algemene bepalingen voor de inzet van Structuurfondsen. Het betreft projecten waarvoor de totale kosten hoger zijn dan 25 miljoen euro voor milieuprojecten of hoger dan 50 miljoen euro voor projecten op andere gebieden. Aangezien het GO-programma in die zin geen grote projecten kent, is dit hoofdstuk niet van toepassing.

5. Technische bijstand

De technische bijstand is een afzonderlijke prioriteit, die valt onder de verantwoordelijkheid van de Managementautoriteit. De middelen van de technische bijstand zijn benut om het programma te beheren, in alle aspecten die met de uitvoering van het programma samenhangen. Dit hoofdstuk geeft een toelichting op het gebruik van de middelen en beschrijft de organisatie, uitgevoerde activiteiten en resultaten daarvan.

5.1 Organisatie

De leden van het College van Gedeputeerde Staten van Gelderland vormden samen de Managementautoriteit van het GO-Programma. Zij waren verantwoordelijk voor het beheer en de uitvoering van het programma en zij namen besluiten over de subsidieaanvragen. In bijlage 4 (Organisatie) is de organisatie- en managementstructuur van het programma weergegeven. Hierin worden de verantwoordelijke autoriteiten – Managementautoriteit, Certificeringsautoriteit en Auditautoriteit – genoemd, inclusief hun taken en bevoegdheden. Specifieke aandacht verdienen het Comité van Toezicht en de ingestelde stuurgroepen. De eerste kende een belangrijke toezichthoudende rol op het programma, de tweede een adviserende rol bij het selecteren van de projecten.

5.1.1 Comité van Toezicht

Het Comité van Toezicht heeft toezicht gehouden op de effectiviteit en de kwaliteit van de uitvoering van het Operationeel Programma. Het Comité nam besluiten over de algemene strategie en het beleid van het programma en was verantwoordelijk voor het globale toezicht op de uitvoering ervan. Het Comité is samengesteld uit bestuurlijke vertegenwoordigers van de provincies Gelderland en Overijssel, de stedelijke netwerken, de universiteiten, de Sociaal Economische Raad Overijssel, het ministerie van Economische Zaken, een deskundige op het gebied van duurzaamheid en de Coördinator Structuurfondsen Nederland van de Europese Commissie. De voorzitters van de stuurgroepen namen deel aan de bijeenkomsten van het Comité van Toezicht.

Het Comité van Toezicht is in 2008 ingesteld. Sindsdien is het Comité halfjaarlijks bij elkaar gekomen om geïnformeerd te worden over de voortgang van het programma. Dit is goed verlopen gedurende de uitvoeringsjaren. De voorzitters van de twee stuurgroepen hebben het Comité tijdens de halfjaarlijkse vergaderingen geïnformeerd over de voortgang en de werkzaamheden van de stuurgroepen. In 2017 kwam het Comité van Toezicht voor het laatst bij elkaar om de realisatie van het programma, waaronder een toelichting op de drie inhoudelijke prioriteiten en de communicatie, en het eindverslag te behandelen.

5.1.2 De stuurgroepen

Voor de inhoudelijke beoordeling van projecten zijn in 2008 twee stuurgroepen ingesteld. Zij adviseren de Managementautoriteit over de inhoudelijke kwaliteit van projecten. Beide stuurgroepen hebben een onafhankelijke voorzitter en zijn verdeeld naar de inhoudelijke prioriteiten van het programma.

Prioriteit 1

De stuurgroep prioriteit 1 bestond uit afgevaardigden van het bedrijfsleven en kennisinstellingen. Deze groep van twaalf deskundigen zijn aangevuld met één afgevaardigde uit de stedelijke netwerken en één vertegenwoordiger van het ministerie van Economische Zaken (beide zonder stemrecht). De stuurgroep kwam in de periode 2008-2012 iedere zes weken bij elkaar om subsidieaanvragen van advies te voorzien. Ze besteedde in haar overleggen veel aandacht aan de beoordeling van de ingediende projecten. Het innovatieve karakter werd getoetst, evenals de mate waarin ze direct bijdragen aan de economische versterking van Oost-Nederland. Om dat zo goed mogelijk te borgen, werd er vooral veel waarde gehecht aan het business- en implementatieplan. De

Managementautoriteit heeft bij het definitieve besluit over de subsidieaanvragen voor de inhoudelijke kwaliteit altijd gesteund op de adviezen van de stuurgroep.

Best practice voor programmaperiode 2014-2020

De werkwijze met een stuurgroep met een vertegenwoordigers uit het bedrijfsleven en de kennisinstellingen bleek een best-practice voor het beoordelen van de inhoudelijke kwaliteit van de projecten. Deze werkwijze in Oost-Nederland wordt in de programmaperiode 2014-2020 bij alle landsdelen ingevoerd. Hoewel ieder landsdeel een eigen deskundigencommissie kent met een eigen reglement, is het uitgangspunt dat deskundigen uit het bedrijfsleven en kennisinstellingen zitting nemen in de commissie, die onder leiding staat van een onafhankelijke voorzitter. Zij oordelen op vijf criteria: bijdrage aan het Operationeel Programma, de mate van innovatie, de kwaliteit van de businesscase, de kwaliteit van de aanvraag en duurzaamheid. Deze criteria komen overeen met de aandachtspunten van de stuurgroep in Oost-Nederland.

Prioriteit 2 en 3

De stuurgroep voor prioriteit 2 en 3 bestond uit vertegenwoordigers van de stedelijke netwerken en uit deskundigen op het gebied van verkeer en vervoer, woon- en leefklimaat, bedrijventerreinen en integrale stedelijke ontwikkeling. De stuurgroep prioriteit 2 en 3 beoordeelde in haar bijeenkomsten de kwaliteit van de voorgelegde projecten. Ook kwam in elke vergadering de voortgang van zowel de nog in te dienen als de beschikte projecten aan de orde. De stuurgroep kwam in de periode 2008-2011 iedere zes weken bij elkaar om subsidieaanvragen van advies te voorzien. In de periode 2012-2015 was de frequentie van het vergadering éénmaal in de twee maanden, in lijn met de nog beperkte resterende budgetten voor de prioriteit.

5.1.3 Programmabureau GO-programma

De dagelijkse coördinatie van het GO-programma lag bij het programmabureau, uitgevoerd door de afdeling Subsidieverlening van de Provincie Gelderland in nauwe samenwerking met het Expertisecentrum Europa van de provincie Overijssel. Het bureau is verantwoordelijk geweest voor de intake en het gereedmaken voor besluitvorming van de ingediende subsidieaanvragen (financieel-technische en inhoudelijke beoordeling), de controle op de uitvoering van de activiteiten, monitoring en beheer van het programma en de pr en communicatie. Het programmabureau is samengesteld uit medewerkers van de provincies Gelderland en Overijssel, aangevuld met externe financiële en inhoudelijke deskundigen.

Tijdens de uitvoeringsjaren is geïnvesteerd in deskundigheidsbevordering van de teamleden en het versterken van de teamvorming. Dit gebeurde onder meer door het bijwonen van inhoudelijk gerelateerde bijeenkomsten, cursussen en kennisdelingsdagen. Periodiek werden binnen het team uitvoeringsvraagstukken behandeld om te waarborgen dat deze op een uniforme wijze worden behandeld. De onderwerpen betreffen onder meer aanbestedingen, staatssteun, berekening van uurtarieven, waardering van activa en toerekening van projectkosten. Dit zorgde voor een klimaat waarin onderlinge inhoudelijke en zinnige discussies gevoerd konden worden, hetgeen de kwaliteit van de uitvoering van het GO-programma ten goede kwam. Gezien het succes wordt deze werkwijze voortgezet in het programma 2014-2020.

Begeleiding en advisering van projecten

De Managementautoriteit besteedde ruime aandacht aan de ondersteuning van de indieners van projecten. Potentiële projectaanvragers kregen via het programmabureau, de website en Oost NV informatie over de mogelijkheden, processtappen en verplichtingen rondom de verantwoording.

De programmamanagers hebben de indieners van projecten intensief begeleid. Vroegtijdige afstemming van een aanvraag met de Managementautoriteit en de beleidsafdeling van de provincie Gelderland en Overijssel, kwam de kwaliteit van de definitieve aanvraag ten goede. Dit resulteert in een efficiënte en effectieve indiening en beoordeling van projecten.

Informatie over de verantwoording

Tijdens de eerste uitvoeringsjaren bleek dat de met de EFRO-subsidie samenhangende verplichtingen en procedures onvoldoende bekend waren, ondanks duidelijke vermelding in de subsidiebeschikking, website en contacten met programmabureau. Om dit te verbeteren zijn er startgesprekken in het leven geroepen. Deze gesprekken tussen het programmabureau en de projectuitvoerders vonden in de regel plaats binnen vier weken na afgifte van de beschikking. De voorwaarden van de beschikking werden gedetailleerd toegelicht, er konden vragen worden gesteld en onduidelijkheden werden zo tijdig besproken. Startgesprekken bleken succesvol om de begunstigden te informeren over verplichtingen en procedures. Deze service blijft daarom onderdeel van het programma 2014-2020. In aanvulling op het startgesprek is ook een handleiding projectadministratie opgesteld, die tijdens het startgesprek werd overhandigd. In de programmaperiode 2014-2020 is dit verder uitgegroeid tot een landelijk EFRO-handboek voor begunstigden, met alle spelregels van indiening tot eindafrekening.

Risicoanalyse

Vanwege de omvang van het programma – met veel begunstigden en projecten – en de complexe regelgeving ontstond er behoefte aan inzicht in de risico's. Sinds 2011 hanteerde het programmasecretariaat daarom een risicoanalyse met betrekking tot de rechtmatigheid van de uitvoering van projecten. Deze risicoanalyse maakte het mogelijk om meer focus aan te brengen in de manier waarop toezicht wordt gehouden op de uitvoering van de projecten.

De risicoanalyse onderscheidt vier categorieën begunstigden, met elk een eigen risicoprofiel: samenwerkingsverbanden van bedrijven, maatschappelijke instellingen, uitvoerders van subsidieregelingen en gemeenten en provincies. Maandelijks werden de risico's per project geactualiseerd. De risicoanalyse was richtinggevend voor controles ter plaatse en voor de beoordeling van de voortgangsrapportages en einddeclaraties. Verder werden de programmamanagers voortdurend op de hoogte gehouden van de risico's per project, zodat zij hierop gericht konden handelen. Het werken met de risicoanalyse heeft dermate goed gefunctioneerd dat het onderdeel blijft van het programma 2014-2020.

Administratieve lasten

Bij het uitvoeren en verantwoorden van een project zijn de 'administratieve lasten' een aandachtspunt, vooral in geval van mkb-bedrijven of andere kleine organisaties. Veelal bleek dat gebrek aan aandacht voor of kennis van subsidievoorwaarden negatieve gevolgen had voor de doorlooptijd en het succes van een project. Het onderwerp heeft daarom voortdurend de aandacht gehad van het programmabureau, stuurgroepen en Comité van Toezicht. Zo heeft nam het programmabureau samen met de voorzitters van de stuurgroepen deel aan een kennissessie over het onderwerp in Brussel. De administratieve lasten zijn verlicht door de al eerder genoemde startgesprekken en het werken met een penvoerder. Hierbij fungeert één organisatie binnen het samenwerkingsverband, veelal een grootbedrijf of kennisinstelling met ruime ervaring, als contact met het programmabureau. Dit ontlast het mkb bij de procedurele verplichtingen die met de subsidie samenhangen. Ook is een opdracht verstrekt aan een Commissie van Goede Diensten, zie onderdeel 2.5.

5.1.4 Digitaal beheersysteem

Voor het programmabeheer is gebruikt gemaakt van een digitaal beheersysteem SUM. Via SUM kunnen subsidieaanvragen en tussen- of eindrapportages digitaal ingediend worden. Met SUM kan

het programmabureau op zijn beurt de beoordeling van de aanvraag en rapportages digitaal vastleggen. Het systeem is ingericht in lijn met de administratieve organisatie, om functiescheiding in de verschillende processtappen te waarborgen. In SUM zijn ook alle onregelmatigheden en correcties bijgehouden. Via het beheersysteem zijn alle benodigde projectgegevens aangeleverd om te kunnen rapporteren aan de Europese Commissie.

Tijdens de programmaperiode heeft het beheersysteem continu aandacht gehad. Hierbij zijn diverse verbeteringen doorgevoerd, zoals automatische koppeling met het betaalsysteem van de provincie Gelderland, waardoor de administratieve handelingen verminderd werden en het proces efficiënter kon worden uitgevoerd. Over deze aanpassingen is tussentijds via de jaarverslagen gecommuniceerd.

5.1.5 Landelijk overleg en afstemming

Gemiddeld tien keer per jaar was er overleg tussen de programmamanagers van de vier Operationele Programma's. In dit landelijk P(rogramma) M(anagers) O(verleg) vond afstemming en stroomlijning plaats. Ook de Auditautoriteit, de Certificeringsautoriteit en het Ministerie van Economische Zaken sloten bij dit overleg aan. Het PMO roept werkgroepen in het leven om specifieke zaken te coördineren. Voorbeelden daarvan zijn de werkgroep Financiën en de werkgroep Communicatie. Sinds 2015 vindt ook een landelijk directeurenoverleg plaats. Dit als uitvloeisel van de Commissie van Goede Diensten, zie onderdeel 2.5

5.2 Financiële resultaat technische bijstand

De beschikbare middelen voor de technische bijstand zijn benut voor:

- Ondersteuning van de Managementautoriteit, de stuurgroepen en het Comité van Toezicht;
- Ondersteuning van de projectontwikkeling en projectvoorbereiding;
- Financieel beheer en administratie;
- Controle en toezicht op de (uitvoering van) de projecten;
- Monitoring en evaluatie van de voortgang van het programma;
- Voorlichting en communicatie;
- Toezicht, evaluatie, voorlichting over en controle van het programma.

Terugblikkend ging de EFRO-planperiode 2007-2013 in Oost-Nederland in 2008 daadwerkelijk van start. Het GO-programma is breed opengesteld waarbij de aanvragen op volgorde van binnenkomst zijn behandeld. In 2008 zijn de eerste aanvragen beoordeeld en de eerste beschikkingen afgegeven. In 2009 werden uitvoering en organisatie op grond van de eerste ervaringen verder geprofessionaliseerd en doorontwikkeld. De drie daaropvolgende jaren raakte het GO-programma goed op stoom. Het grootste gedeelte van het budget werd beschikt. De Managementautoriteit faciliteerde het verloop en waarborgde de kwaliteit.

Vanaf 2013 is de focus langzaam verschoven naar het vaststellen van projecten en afronden van het programma. De projecten hebben de gelegenheid gehad tot uiterlijk 31 december 2015 activiteiten uit te voeren. De Managementautoriteit heeft hiermee de projecten zo veel als mogelijk gefaciliteerd. Hierdoor zijn veel eindafrekeningen, zeker 80, pas in 2016 ontvangen, waardoor de Managementautoriteit ook in 2016 nog veel werk verzet heeft om projecten vast te stellen. Daarnaast werkte de Managementautoriteit in 2016 aan een succesvolle afronding van de huidige planperiode. Tijdens de jaren van uitvoering is een verschuiving waar te nemen naar de inzet van de technische bijstand. In de eerste jaren werd naast het beheer ingezet op het ondersteunen in projectontwikkeling en projectvoorbereiding. Dit verschoof tijdens de periode naar focus op de financiële en rechtmatigheidscontrole van de projectkosten. De capaciteitsinzet heeft zich hier in de jaren op aangepast.

De werkzaamheden binnen de technische bijstand waren zeer divers en intensief. Er zijn gedurende de programmaperiode meer dan 200 projecten gecommiteerd, gecontroleerd en vastgesteld. Ter controle van de projecten zijn administratieve controles en controles ter plaatse verricht. Daarnaast is een groot gedeelte van de capaciteit nodig geweest voor het begeleiden en opvolgen van de eigen controles en die van de Audit –en Certificeringsautoriteit. Hierdoor zijn de totale administratieve lasten duidelijk gestegen ten opzichte van de programmaperiode 2000-2006.

De financiële gegevens van prioriteit 4 laten zien dat er € 13.202.804 aan uitgaven over de gehele programmaperiode zijn gerealiseerd. Hierdoor valt de technische bijstand hoger uit dan de begrote 4% van het totaalbudget. Een aanvulling hierbij is dat dit de kosten zijn die gedurende de periode 2007-2015 zijn gemaakt, dus tijdens de periode waarin ze gedeclareerd konden worden. Na 31-12-2015 zijn ook nog kosten gemaakt voor de afwikkeling van het programma. Deze kosten, ruim € 850.000, worden gedragen door de beide provincies. Daarnaast dienen de cijfers ook te worden bezien in het licht van de substantieel grotere omvang van het programma. De hiermee verband houdende extra projecten en subsidiabele kosten dienden behandeld en gecontroleerd te worden met hetzelfde budget voor technische bijstand.

5.3 Systeemaudit en projectaudits

Om een oordeel te kunnen geven over het effectief functioneren van het management- en controlesysteem (MCS) van Managementautoriteit Oost heeft de Auditautoriteit vanaf het eerste uitvoeringsjaar (2008) tot en met eerste helft 2016 jaarlijks een systeemaudit uitgevoerd, waarbij de periode 2015 tot en met eerste helft 2016 in één audit is behandeld. De systeemaudit bestond uit een breed onderzoek naar de gevolgde processen en uit een apart onderzoek naar de betrouwbaarheid van de geautomatiseerde systemen (Essentiële Vereiste nr. 6). Beide onderzoeken waren erop gericht om te bepalen in hoeverre de gevolgde processen en geautomatiseerde systemen voldeden aan de essentiële vereisten.

Naast de systeemaudit werden per auditperiode projectaudits uitgevoerd om een oordeel te kunnen geven over de betrouwbaarheid van de goedgekeurde projectkosten.

Systeemaudit

Gedurende de gehele periode heeft de Managementautoriteit een hoge kwaliteit van uitvoering weten te realiseren. Dit komt dan ook tot uitdrukking in de scores die de Auditautoriteit aan de Managementautoriteit heeft gegeven. Tabel 5.2 geeft deze scores weer.

Tabel 5.2 Score systeemaudits

Betreffende het jaar	Systeemaudit	Gecorrigeerd systeem
2008/2009	2	2
2010	2	2
2011	1	1
2012	1	1
2013	1	1
2014	1	2
2015/2016	1	2

De score van 1 in 2012 heeft als gevolg gehad dat voor 2013 grotendeels gesteund is op de eerdere werkzaamheden. De continuïteit van de goede resultaten van de voorafgaande jaren gaf hiertoe de mogelijkheid. Vanaf 2014 is weer een volledige rapportage uitgevoerd omdat conclusies uit voorgaande jaren nu eenmaal een beperkte houdbaarheidsdatum hebben. Het resultaat van de systeemaudit over 2014 was op zichzelf op het hoogste niveau, maar is (naar later bleek onterecht)

een niveau afgeschaald vanwege de relatief hoge foutfractie van de projectaudits die over 2014 werd geconstateerd. Zie ook de opmerking bij de Projectaudits. De audit over de laatste periode, 2015 – eerste helft 2016, is beperkt van opzet omdat in deze periode alleen lopende projecten werden afgewikkeld.

Audit Essentiële Vereiste nr.6

Voor Essentiële Vereiste nr.6 Betrouwbaarheid van geautomatiseerde systemen kreeg het GO-programma een voldoende score voor de gehele uitvoeringsperiode 2008-2016. De bevindingen van de Auditautoriteit zijn systematisch afgewerkt, waarbij de kanttekening werd geplaatst dat de Managementautoriteit zich als onderdeel van de provincie Gelderland in een afhankelijke positie bevindt.

Projectaudits

De hoge kwaliteit komt ook tot uiting in het jaarlijkse oordeel over de projectaudits. De Auditautoriteit hanteert een jaarlijks maximaal aanvaardbare foutmarge van 2% van de gedeclareerde uitgaven. Tabel 5.3 geeft de scores over de projectperiode weer.

Tabel 5.3 Score projectaudits

Betreffende het jaar	Gecontroleerde populatie	Foutbedrag	Fout %
2008/2009	23.054.390	31.074	0,14%
2010	16.709.898	9.883	0,06%
2011	63.555.612	38.416	0,06%
2012	64.660.693	144.754	0,64%
2013	46.572.778	72.309	0,31%
2014	70.258.071	215.957	1,67% ⁷
2015/2016	132.761.717	0	0%

Hieruit volgt de conclusie dat de Managementautoriteit alle jaren onder deze maximale foutmarge is gebleven. Over de gehele uitvoeringsperiode heeft het Management Control System (MCS) van de Managementautoriteit efficiënt gefunctioneerd. Daarbij is gedurende de programmaperiode steeds aandacht geweest voor kwaliteitsverbetering. Verbeterpunten die door de Auditautoriteit werden geconstateerd zijn systematisch opgepakt. De Managementautoriteit beschouwt de lage foutfractie als een kwaliteitsstempel voor de gerealiseerde projecten en het werk van het programmabureau.

⁷ De geconstateerde foutfractie voor 2014 heeft een nadere toelichting. De foutfractie was dat jaar 1,67%. Na verschijning van het betreffende rapport en indiening bij de EC werd geconstateerd dat een bevinding van de Auditautoriteit onterecht in dit percentage is meegenomen. Gecorrigeerd voor deze bevinding zou de foutfractie worden gehalveerd. Een en ander is een direct gevolg dat het relatief hoge foutfractie in vergelijking met eerdere jaren de directe aanleiding is geweest voor het afwaarderen van het resultaat van de systeemaudit naar het één na hoogste niveau.

6. Voorlichting en publiciteit

Dit hoofdstuk verschaft informatie over de uitvoering van het communicatieplan. Het beschrijft de uitgevoerde communicatieactiviteiten en de ingezette communicatiemiddelen.

6.1 Aanpak

Samen met andere betrokkenen realiseerde de Managementautoriteit in de afgelopen jaren diverse activiteiten, afgeleid uit het communicatieplan en de daaruit afgeleide jaarplannen. Bij deze activiteiten voor het brede publiek of specifieke doelgroepen is zoveel mogelijk gebruik gemaakt van voorbeeldprojecten. Ondernemers die innovatieve projecten uitvoeren, of andere subsidieontvangers die hun verhaal vertellen zijn immers aansprekender en geloofwaardiger. In de beginfase lag het accent van de communicatie op het bekend maken van het GO-programma bij de verschillende doelgroepen en het werven van projecten. In de eindfase is meer aandacht besteed aan het zichtbaar maken van de resultaten van het programma. In het verlengde hiervan zijn communicatieactiviteiten over de vorderingen in het programma uitgevoerd. Jaarlijks stemde het Comité van Toezicht in met het 'Activiteitenplan', waarin de communicatieactiviteiten voor dat jaar stonden.

6.2 Samenwerking met andere landsdelen en programma's

Beide Nederlandse samenwerkingsinitiatieven kregen niet alleen veel belangstelling van het brede publiek maar bleven ook bij de Europese Commissie niet onopgemerkt. Zo wonnen de Europa-om-de-hoekwebsite en de Kijkdagen Europese communicatieprijzen (onder andere de eerste prijs van de prestigieuze European Public Communication Award 2015). De gezamenlijke portaalwebsite werd zelfs verplicht voor alle lidstaten in de nieuwe programmaperiode. Vanwege dit succes blijven de website en de Europa-Kijkdagen onderdeel van het programma 2014-2020.

In de GO-programmaperiode hebben de communicatieadviseurs van de vier Operationele Programma's voor EFRO in Nederland elkaar actief opgezocht en gevonden. Behalve het delen van kennis en ervaring op het gebied van communicatie en public relations heeft de samenwerking vooral in de communicatie naar het brede publiek concrete resultaten opgeleverd:

- *Europa-om-de-Hoek-website*
De programma-overstijgende projectenwebsite europaomdehoek.nl is gericht op vooral het brede publiek. Deze laagdrempelige website laat de Nederlandse burger zien wie er geld krijgen en dat 'Europa' dus niet ver weg en abstract is, maar dichtbij en zichtbaar.
- *Europa-om-de-Hoek-Kijkdagen*
Met een Europese fototentoonstelling op het Centraal Station in Utrecht als voorloper, ontstonden de Kijkdagen als invulling van de al bestaande publieksacties. De uitvoerders van projecten laten tijdens de Kijkdagen zien waar zij mee bezig zijn en wat de Europese bijdrage voor hen betekent. Ook andere Europese programma's in Nederland, zoals Interreg, POP en het Europees Fonds voor Maritieme Zaken en Visserij zijn aangehaakt bij dit initiatief.

De geslaagde - en nog altijd bestaande - samenwerking resulteerde in 2013 ook in een gezamenlijke communicatiestrategie voor de periode 2014-2020. De werkwijze voor de periode is gezamenlijk vastgelegd en bekrachtigd door de EFRO-programma's van de landsdelen, het ministerie van Economische Zaken en het agentschap SZW (ESF). Inmiddels werken de landsdelen samen met andere programma's aan de doorontwikkeling van publieksactiviteiten tot een doorlopende campagne.

6.3 Externe communicatie

Om de verschillende stakeholders te bereiken zijn diverse communicatiemiddelen ingezet en activiteiten ontplooit.

Reizende tentoonstelling

De gemeenten, stedelijke netwerken en een aantal innovatieve projecten speelden een rol in de afsluitende reizende tentoonstelling 'GO gebundelde innovatiekracht'. De Managementautoriteit organiseert deze tentoonstelling in het kader van de afsluiting van het programma. In de publieke ruimte van acht gemeenten werd in het voorjaar van 2017 een overzicht gegeven van een aantal lokale herstructurerings- en innovatieprojecten. De situatie voor en na het project werd in beeld gebracht, met een toelichting op de activiteiten en resultaten. Hierbij werd nadrukkelijk aandacht besteed aan de EFRO-bijdrage. De serie tentoonstellingen is afgerond met een totaaloverzicht (per provincie) in beide provinciehuizen. De digitale presentaties zijn ook beschikbaar via de website.

De website www.go-oostnederland.eu

De website biedt op ieder moment relevante en actuele informatie over aanvragen, rapporteren, wet- en regelgeving maar stelt ook nuttige downloads voor de projectadministratie ter beschikking. Verder is een totaaloverzicht van alle beschikte projecten op de website te vinden.

De nieuwsbrief GO gebundelde innovatiekracht

Met de nieuwsbrief zijn projectuitvoerders actief geïnformeerd over zaken die voor hen belangrijk zijn en zijn resultaten van gerealiseerde projecten en het programma gepresenteerd kenbaar gemaakt. Gemiddeld is de nieuwsbrief 3 keer per jaar verstuurd aan ruim 1000 abonnees.

Persberichten

Via de persafdelingen van de provincies Gelderland en/of Overijssel zijn persberichten verzonden aan nationale en regionale kranten, huis-aan-huisbladen, (regionale- en valley) partners. Aanleiding was vaak een beschikking of andere mijlpaal zoals de officiële start of de oplevering van een project. Deze berichten zijn in groten getale overgenomen door de persbureaus en nieuwsbronnen.

Jaarverslagen

Via jaarverslagen zijn stakeholders en andere geïnteresseerden geïnformeerd over de ontwikkelingen, voortgang en resultaten van het programma. Gedurende de programmaperiode zijn zeven jaarverslagen verschenen.

Deelname beurzen en bijeenkomsten

Regelmatig legde leden van het programmateam bezoeken af om het programma over het voetlicht te brengen, te netwerken, belangstelling te tonen en opgedane kennis te delen. Tijdens de programmaperiode was het team meerdere malen met een stand op events aanwezig.

6.4 Indicatoren voor evaluatie Operationeel Programma Oost

De bijgaande indicatoren voor evaluatie van activiteiten worden in dit plan door Oost-Nederland onderscheiden. Per jaar is aangegeven wat per indicator is bereikt.

Tabel 6.1: Indicatoren voor evaluatie

INDICATOREN		2007	2008	2009	2010	2011	2012	2013	2014	2015	TOTAAL
Startbijeekomsten	Aantal bijeenkomsten		1					-	-	-	1
	Aantal bezoekers		100					-	-	-	100
Bijeenkomsten	Aantal bijeenkomsten		1	4	5	5	5	-	-	-	20
	Aantal bezoekers		25	340	426	568	850		-	-	2.209
Evenementen	Aantal bijeenkomsten		6	15	6	3	3	3	3	1	40
	Aantal bezoekers		1.380	507.970	2.650	2.000	1.500	1.875	1.600	1.600	619.675
	Publieks event CS Utrecht bezoekers			35.000				-		-	35.000
Website	Aantal bezoekers per maand				1050*	760	741	714	829	421	-
Free publicity	Aantal persberichten	2	4	15	23	32	31	26	25	6	165
	Aantal berichten in media incl. lokaal			15	18	90	132	>100**	>100**	25**	>450
Brochures/folders	Oplage brochure	2.000		2.000				-	-	-	4.000
	Aantal folders uitgedeeld							-	-	-	3.000
Digitale nieuwsbrief	Aantal abonnees						748		600	800	800
Jaarverslag	Uitgave jaarverslag	1	1	1	1	1	1	1	1		8
	Oplage jaarverslag	150	300	300	500	500	500	400	400	400	3.550

- * webstatistieken beschikbaar vanaf oktober 2010
 - ** geen volledig overzicht beschikbaar
- Evenementen: Health Valley Nijmegen, Innoversum Enschede, Europa Kijkdagen

6.5 Kosten communicatie

In bijgaand overzicht is, gespecificeerd per jaar, het bestede bedrag aan communicatieactiviteiten weergegeven.

Tabel 6.2: Kosten communicatie

Jaar	Bedrag in €
2007	42.183
2008	224.393
2009	129.671
2010	161.931
2011	142.390
2012	78.560
2013	55.216
2014	78.801
2015	22.263
Totaal	935.408

Bijlagen

Bijlage 1: Categorisering van de bijstand

Tabel I: Informatie over de fysieke voortgang van het operationeel programma (per jaar)

Indicatoren		2007	2008	2009	2010	2011	2012	2013	2014	2015
Aantal R&D projecten	Resultaat	0	0	23	51	66	101	117	156	126
	Doel	15	15	15	15	15	15	15	15	15
Private R&D investeringen (in euro's)	Resultaat	0	0	2.429.342	4.165.108	9.803.753	38.907.782	61.459.007	63.693.854	130.533.310
	Doel	10.000.000	10.000.000	10.000.000	10.000.000	10.000.000	10.000.000	10.000.000	10.000.000	10.000.000
Publieke R&D investeringen (in euro's)	Resultaat	0	0	0	4.144.854	9.949.904	63.675.473	88.436.230	95.052.864	169.659.295
	Doel	10.000.000	10.000.000	10.000.000	10.000.000	10.000.000	10.000.000	10.000.000	10.000.000	10.000.000
Aantal ondersteunde startende bedrijven en kleine bedrijven < 5 jaar	Resultaat	0	0	16	84	121	344	615	671	1.096
	Doel	180	180	180	180	180	180	180	180	180
Uitgelokte private vervolginvesteringen in euro's	Resultaat	0	0	1.537.000	4.402.001	22.017.313	25.951.712	35.500.637	51.558.779	81.574.667
	Doel	25.000.000	25.000.000	25.000.000	25.000.000	25.000.000	25.000.000	25.000.000	25.000.000	25.000.000
Aantal ondersteunde MKB bedrijven	Resultaat	0	0	495	463	706	1.434	1.472	2.413	4.164
	Doel	2.030	2.030	2.030	2.030	2.030	2.030	2.030	2.030	2.030
Aantal nieuwe samenwerkingsverbanden tussen bedrijven en kennis/researchinstellingen	Resultaat	0	0	48	130	184	109	124	279	175
	Doel	100	100	100	100	100	100	100	100	100
Aantal projecten verbetering bereikbaarheid alternatieve vervoersvormen	Resultaat	0	0	0	0	2	12	14	16	27
	Doel	10	10	10	10	10	10	10	10	10
Aantal projecten verbetering bereikbaarheid	Resultaat	0	0	0	0	3	17	19	21	33
	Doel	10	10	10	10	10	10	10	10	10
Aantal gerenoveerde of nieuwe stedelijke voorzieningen	Resultaat	0	0	9	10	6	28	35	36	55
	Doel	35	35	35	35	35	35	35	35	35
Aantal ha bedrijfsterrein gemoderniseerd	Resultaat	0	0	0	0	40	120	160	256	319
	Doel	210	210	210	210	210	210	210	210	210
Aantal toeristische recreatieve projecten	Resultaat	0	0	0	0	4	13	14	14	27
	Doel	10	10	10	10	10	10	10	10	10
Aantal projecten gericht op verbetering van natuur, landschap of cultureel erfgoed	Resultaat	0	0	0	0	1	11	11	11	12
	Doel	14	14	14	14	14	14	14	14	14
Aantal projecten gericht op ondernemerschap, stadswijkeconomie	Resultaat	0	0	0	2	2	5	8	7	9
	Doel	25	25	25	25	25	25	25	25	25
Aantal projecten gericht op participatie, leefbaarheid of sociale activering	Resultaat	0	0	0	2	4	12	17	17	19
	Doel	25	25	25	25	25	25	25	25	25
Aantal m ² bedrijfslocatie gemoderniseerd	Resultaat	0	0	3.600	4.200	4.200	11.694	11.608	12.063	14.063
	Doel	200.000	200.000	200.000	200.000	200.000	200.000	200.000	200.000	200.000
Aantal bruto gecreëerde arbeidsplaatsen in fte (outcome)	Resultaat	0	0	56	160	668	2.362	3.152	3.481	4.257
	Doel	2.175	2.175	2.175	2.175	2.175	2.175	2.175	2.175	2.175
* Uitgangssituatie = aantal begroot										

De aantallen in de bijlagen zijn cumulatieve gegevens. Daar waar in enig jaar lagere getallen staan dan in het jaar daarvoor, is dit veroorzaakt door wijzigingen van definities. Alle tot 2011 afgegeven beschikkingen zijn gecontroleerd en indien nodig aangepast.

Tabel II: Informatie over de fysieke voortgang van het operationeel programma (per prioriteit)

INDICATOR	PRIORITET 1		PRIORITET 2		PRIORITET 3		TOTAAL	
	DOEL	REALISATIE	DOEL	REALISATIE	DOEL	REALISATIE	DOEL	REALISATIE
Aantal R&D projecten	15	126					15	126
Private R&D investeringen (in euro's)	10.000.000	130.533.310					10.000.000	130.533.310
Publieke R&D investeringen (in euro's)	10.000.000	169.659.295					10.000.000	169.659.295
Aantal ondersteunde startende bedrijven en kleine bedrijven < 5 jaar	150	906			30	190	180	1.096
Uitgelokte private vervolginvesteringen in euro's	25.000.000	81.574.667					25.000.000	81.574.667
Aantal ondersteunde middel- en kleinbedrijven	2.000	3.837			30	327	2.030	4.164
Aantal nieuwe samenwerkingsverbanden tussen bedrijven en kennis/researchinstellingen	100	175					100	175
Aantal projecten verbetering bereikbaarheid alternatieve vervoersvormen			10	27			10	27
Aantal projecten verbetering bereikbaarheid			10	33			10	33
Aantal gerenoveerde of nieuwe stedelijke voorzieningen			25	28	10	27	35	55
Aantal ha bedrijfssterrein gemoderniseerd			200	319	10	0	210	319
Aantal toeristische recreatieve projecten			10	27			10	27
Aantal projecten gericht op verbetering van natuur, landschap of cultureel erfgoed			14	12			14	12
Aantal projecten gericht op ondernemerschap, stedelijke economie					25	9	25	9
Aantal projecten gericht op participatie, leefbaarheid of sociale activering					25	19	25	19
Aantal m ² bedrijfslocatie gemoderniseerd					200.000	14.063	200.000	14.063
Aantal bruto gecreëerde arbeidsplaatsen in fte (outcome)	900	3.592	1.250	518	25	147	2.175	4.257

Tabel II toont de totale realisatie van het programma op het niveau van de indicatoren. Per prioriteit en per indicator wordt in deze tabel weergegeven wat het volgens het programmadocument te realiseren doel is. Daar waar de realisatie qua aantallen projecten lager uitvalt dan eerdere gecommuniceerde getallen of bedragen in jaarverslagen, zijn diverse redenen. Zo kan een aantal projecten zijn teruggetrokken of niet zijn uitgevoerd na het moment van beschikken. Daarnaast kunnen cijfers afwijken door een negatieve balans van projecten die onderrealiseren en projecten die boven verwachting hebben gerealiseerd op de indicatoren.

Bijlage 2: Financiële informatie

Tabel III: Financieel totaaloverzicht gerealiseerde bedragen GO-programma (in €)

	TSK	EFRO	Doel	Nationaal publiek			Doel	Nationaal privaat	
				Realisatie				Realisatie	Doel
				Rijk	Regio	Totaal publiek			
Prioriteit 1	314.036.187	96.448.276	95.276.000	37.929.715	42.308.457	80.238.172	95.276.000	137.340.989	21.173.000
Prioriteit 2	153.604.085	44.376.219	45.128.000	9.558.762	96.189.926	105.748.688	55.156.000	3.479.178	0
Prioriteit 3	50.204.811	17.107.272	17.132.000	2.412.928	23.921.921	26.334.849	19.036.000	6.762.691	1.904.000
Prioriteit 4	13.202.804	6.564.001	6.564.000	0	6.638.804	6.638.804	6.564.000	0	0
Totaal	531.047.888	164.495.766	164.100.000	49.901.405	169.059.107	218.960.512	176.032.000	147.582.858	23.077.000

In tabel III is de verdeling van de gerealiseerde totale subsidiabele projectkosten (TSK) over de verschillende prioriteiten weergegeven. In de kolommen wordt, naast de EFRO-middelen, weergegeven wat de bijdrage is van de verschillende cofinanciers van het programma. De bijdrage per cofinancier wordt vergeleken met de doelstelling voor de totale programmaperiode. Het betreft hier nadrukkelijk het totaal van de gecertificeerde uitgaven (zie tabel IV) en de gemaakte kosten die niet bij de EC zijn ingediend maar wel door de Managementautoriteit zijn gecontroleerd. Het totaal aan gerealiseerde EFRO-middelen in de periode 2007-2013 bedraagt € 164.495.766. Dit is terug te zien in tabel III. Hiermee wordt het begrote EFRO-bedrag gerealiseerd. Er is sprake van een lichte overrealisatie, waarvoor de provincies garant staan.

De gerealiseerde bedragen vallen lager uit dan de gecommitteerde bedragen. Dit wordt in vooral veroorzaakt door onbestede middelen bij de projecten, waardoor de gecommitteerde subsidie niet benut is. Hierop was geanticipeerd door in 2012 over te gaan tot overcommittering. Op basis van ervaringen met vergelijkbare programma's was voorzien dat niet ieder project de volledige subsidie zou benutten. De provincies hebben daarop in 2012 besloten garant te staan voor 10% overcommittering van het budget. Hierdoor konden meer projecten worden beschikt, waarmee uiteindelijk de volledige Europese bijdrage benut is voor versterking van de Oost-Nederlandse economie.

Tabel IV: Overzicht gecertificeerde uitgaven (in €)

Datum ingediend door Certificeringsautoriteit	Totale subsidiabele kosten	Bijdrage EU	Datum ontvangst EU-bijdrage
11-08-2009	23.054.389,70	10.430.017,33	09-09-2009
02-12-2010	16.709.898,09	7.519.434,41	05-01-2011
14-04-2011	17.331.626,97	7.799.199,03	16-05-2011
12-07-2011	22.699.011,76	10.292.813,44	04-08-2011
11-11-2011	23.524.973,90	10.663.401,95	30-11-2011
19-04-2012	25.443.698,10	11.449.650,74	08-05-2012
27-09-2012	21.740.552,63	9.862.528,13	12-10-2012
20-12-2012	17.476.441,65	7.864.408,49	04-04-2013
28-06-2013	21.494.270,42	9.206.529,49	24-07-2013
27-11-2013	24.813.634,64	11.690.977,02	15-04-2014
10-04-2014	16.864.393,60	7.588.958,82	04-06-2014
09-07-2014	27.593.197,39	10.588.558,70	05-08-2014
11-12-2014	25.317.742,69	9.571.264,91	12-03-2015
12-05-2016	52.355.636,71	16.363.992,28	13-10-2016
15-07-2016	80.443.843,72	2.695.765,26	31-08-2016
30-03-2017	(32.243,97)	-	-
Totaal	416.831.068,00	143.587.500,00	

In tabel V is het financiële resultaat weergegeven, verdeeld over de prioriteiten voor wat betreft de gedeclareerde uitgaven. Samen met het initiële voorschot en het nog te ontvangen bedrag bij de slotvaststelling sluit dit bedrag aan op de beschikking van de Europese Commissie.

Tabel V: Financiële informatie (in €)

	Totale financiering van het Operationeel Programma (Unie en nationaal)	Basis voor de berekening van de bijdrage van de Unie (overheids- of totale kosten)	Totaal bedrag van de door de begunstigten betaalde gecertificeerde subsidiabele uitgaven	Overeenkomstige overheidsuitgaven	Uitvoering in %
	a	b	c	d	e (=c/a)
Prioritaire As 1 EFRO	211.725.000	TK	235.795.736,58	84.195.504,42	111,4%
Prioritaire As 2 EFRO	100.284.000	TK	124.698.594,14	105.196.742,91	124,3%
Prioritaire As 3 EFRO	38.072.000	TK	43.133.932,92	29.406.210,38	113,3%
Prioritaire As 4 EFRO	13.128.000	TK	13.202.804,36	13.302.804,36	100,6%
Totaal-generaal	363.209.000	TK	416.831.068,00	232.101.262,07	114,8%

Tabel VI: Uitgaven volgens N+2 (in €)

Jaar	Jaartranches voor N+2	7,5% voorschot	N+2-basis (A-B)	EFRO in betaal-aanvragen	Nog te realiseren uitgaven
2009	-	12.307.500	-	10.430.017	-
2010	26.183.333	12.307.500	13.875.833	17.949.452	-
2011	52.866.667	12.307.500	40.559.167	46.704.866	-
2012	79.950.000	12.307.500	67.642.500	75.881.454	-
2013	107.533.333	12.307.500	95.225.833	96.778.960	-
2014	135.616.667	12.307.500	123.309.167	124.527.742	-
2015	164.100.000	n.v.t.	n.v.t.	n.v.t.	-

Bijlage 3: Cumulatieve uitsplitsing van toewijzingen van de communautaire bijdrage per categorie

Tabel VII geeft een cumulatieve uitsplitsing van toewijzingen van de communautaire bijdrage per categorie over de uitvoering, overeenkomstig deel C van bijlage II van Verordening (EG) Nr. 1828/2006. De projecten die een beschikking tot subsidieverlening hebben ontvangen, worden conform bijlage II Verordening (EG)1828/2006 gerubriceerd naar vijf dimensies:

1. **Prioritair thema**
Hierbij worden de projecten ingedeeld naar 86 prioritaire thema's, zoals OTO-infrastructuur, investeringen die rechtstreeks betrokken zijn bij onderzoek en innovatie, sanering van bedrijfsterreinen en verontreinigde grond, ontwikkeling van culturele infrastructuur, etc.
2. **Financieringsvorm**
Projecten worden hier gerubriceerd naar non-repayable aid (bijvoorbeeld subsidies), aid (loan, interest subsidy, guarantees), venture capital (participation, venture capital fund) of other forms of finance;
3. **Gebied**
Indeling naar stad (01-ST) of platteland (andere dan bergen, eilanden of dun, dan wel zeer dun bevolkte gebieden (02-PL)
4. **Economische activiteit**
Indeling naar één van de 22 economische categorieën, bijvoorbeeld be- en verwerkende industrie, vervoer, openbaar bestuur en bouwnijverheid;
5. **Plaats van uitvoering**
Indeling naar provincie, Gelderland (NL22-GL) of Overijssel (NL21-OV).Bij provinciegrensoverschrijdende projecten is de plaats van uitvoering toegerekend aan de provincie waar de economische effecten het meest prominent neerslaan

Tabel VII: Cumulatieve uitsplitsing van toewijzingen van de communautaire bijdrage per categorie

dimensie 1	dimensie 2	dimensie 3	dimensie 4	dimensie 5	bedrag
prioritair thema	financierings-vorm	gebied	economische activiteit	plaats van uitvoering	gerealiseerd
01	01 - Niet-terugvorderbaar	01 - ST	00 - Niet van toepassing	NL22 - GL	1.000.000
			06 - Niet nader genoemde be- en verwerkende industrie	NL21 - OV	0
			19 - Gezondheidszorg	NL21 - OV	1.188.437
			19 - Gezondheidszorg	NL22 - GL	912.807
			20 - Gemeenschapsvoorzieningen en sociaal-culturele en persoonlijke diensten	NL21 - OV	1.035.864
			22 - Andere niet nader genoemde diensten	NL21 - OV	1.442.727
02	01 - Niet-terugvorderbaar	01 - ST	19 - Gezondheidszorg	NL22 - GL	4.308.002
			22 - Andere niet nader genoemde diensten	NL21 - OV	3.543.364
			22 - Andere niet nader genoemde diensten	NL22 - GL	25.681
03	01 - Niet-terugvorderbaar	01 - ST	03 - Vervaardiging van voedingsmiddelen en dranken	NL22 - GL	2.111.876

			06 - Niet nader genoemde be- en verwerkende industrie	NL22 - GL	7.036.414
			19 - Gezondheidszorg	NL21 - OV	163.266
			19 - Gezondheidszorg	NL22 - GL	444.167
			22 - Andere niet nader genoemde diensten	NL22 - GL	4.704.955
04	01 - Niet-terugvorderbaar	01 - ST	00 - Niet van toepassing	NL21 - OV	754.356
			06 - Niet nader genoemde be- en verwerkende industrie	NL21 - OV	1.382.918
			19 - Gezondheidszorg	NL21 - OV	669.914
			21 - Activiteiten in verband met het milieu	NL22 - GL	644.671
			22 - Andere niet nader genoemde diensten	NL21 - OV	98.245
			22 - Andere niet nader genoemde diensten	NL22 - GL	0
05	01 - Niet-terugvorderbaar	01 - ST	01 - Landbouw, jacht en bosbouw	NL22 - GL	49.714
			22 - Andere niet nader genoemde diensten	NL22 - GL	272.246
06	01 - Niet-terugvorderbaar	01 - ST	01 - Landbouw, jacht en bosbouw	NL22 - GL	686.803
			21 - Activiteiten in verband met het milieu	NL21 - OV	56.762
				NL22 - GL	765.590
			22 - Andere niet nader genoemde diensten	NL22 - GL	155.360
		05 - PL	21 - Activiteiten in verband met het milieu	NL22 - GL	405.970
07	01 - Niet-terugvorderbaar	01 - ST	01 - Landbouw, jacht en bosbouw	NL22 - GL	760.935
			03 - Vervaardiging van voedingsmiddelen en dranken	NL22 - GL	737.621
			05 - Vervaardiging van transportmiddelen	NL22 - GL	947.879
			06 - Niet nader genoemde be- en verwerkende industrie	NL21 - OV	5.444.815
				NL22 - GL	151.996
			19 - Gezondheidszorg	NL22 - GL	15.378.637
			22 - Andere niet nader genoemde diensten	NL21 - OV	1.351.730
			22 - Andere niet nader genoemde diensten	NL22 - GL	2.782.659
	02 - Hulp (lening, rentesubsidie,	01 - ST	22 - Andere niet nader genoemde diensten	NL22 - GL	2.098.275

	garanties)				
08	01 - Niet-terugvorderbaar	01 - ST	03 - Vervaardiging van voedingsmiddelen en dranken	NL22 - GL	564.933
			06 - Niet nader genoemde be- en verwerkende industrie	NL22 - GL	40.848
			11 - Vervoer	NL22 - GL	131.688
			19 - Gezondheidszorg	NL22 - GL	1.458.649
			22 - Andere niet nader genoemde diensten	NL21 - OV	207.000
09	01 - Niet-terugvorderbaar	01 - ST	00 - Niet van toepassing	NL22 - GL	302.015
			01 - Landbouw, jacht en bosbouw	NL21 - OV	280.862
			02 - Visserij	NL22 - GL	131.944
			03 - Vervaardiging van voedingsmiddelen en dranken	NL22 - GL	523.162
			06 - Niet nader genoemde be- en verwerkende industrie	NL22 - GL	431.894
			19 - Gezondheidszorg	NL21 - OV	516.820
				NL22 - GL	1.552.910
			22 - Andere niet nader genoemde diensten	NL21 - OV	1.265.077
			22 - Andere niet nader genoemde diensten	NL22 - GL	4.614.114
		05 - PL	06 - Niet nader genoemde be- en verwerkende industrie	NL22 - GL	279.148
	03 - Risicokapitaal (participatie, risicokapitaalfonds)	01 - ST	22 - Andere niet nader genoemde diensten	NL21 - OV	6.136.364
12	01 - Niet-terugvorderbaar	01 - ST	22 - Andere niet nader genoemde diensten	NL22 - GL	531.698
13	01 - Niet-terugvorderbaar	01 - ST	19 - Gezondheidszorg	NL22 - GL	885.225
14	01 - Niet-terugvorderbaar	01 - ST	00 - Niet van toepassing	NL22 - GL	500.000
			22 - Andere niet nader genoemde diensten	NL22 - GL	433.639
15	01 - Niet-terugvorderbaar	01 - ST	22 - Andere niet nader genoemde diensten	NL22 - GL	268.120
23	01 - Niet-terugvorderbaar	01 - ST	00 - Niet van toepassing	NL21 - OV	8.061.978
				NL22 - GL	8.615.443
			11 - Vervoer	NL21 - OV	1.148.729
				NL22 - GL	260.000

			22 - Andere niet nader genoemde diensten	NL21 - OV	2.027.533
		05 - PL	00 - Niet van toepassing	NL22 - GL	52.284
24	01 - Niet-terugvorderbaar	01 - ST	00 - Niet van toepassing	NL22 - GL	496.926
			11 - Vervoer	NL21 - OV	122.625
25	01 - Niet-terugvorderbaar	01 - ST	00 - Niet van toepassing	NL21 - OV	228.310
			11 - Vervoer	NL21 - OV	1.530.470
28	01 - Niet-terugvorderbaar	01 - ST	13 - Groothandel en detailhandel	NL21 - OV	0
			22 - Andere niet nader genoemde diensten	NL22 - GL	2.214.555
30	01 - Niet-terugvorderbaar	01 - ST	00 - Niet van toepassing	NL21 - OV	250.000
				NL22 - GL	1.185.052
40	01 - Niet-terugvorderbaar	01 - ST	08 - Productie en distributie van elektriciteit, gas, stoom en warm water	NL22 - GL	77.696
41	01 - Niet-terugvorderbaar	01 - ST	01 - Landbouw, jacht en bosbouw	NL22 - GL	324.891
			06 - Niet nader genoemde be- en verwerkende industrie	NL22 - GL	874.681
			08 - Productie en distributie van elektriciteit, gas, stoom en warm water	NL22 - GL	314.862
42	01 - Niet-terugvorderbaar	01 - ST	22 - Andere niet nader genoemde diensten	NL22 - GL	430.038
43	01 - Niet-terugvorderbaar	01 - ST	08 - Productie en distributie van elektriciteit, gas, stoom en warm water	NL22 - GL	1.889.345
			09 - Winning, zuivering en distributie van water	NL22 - GL	431.334
			12 - Bouwnijverheid	NL22 - GL	172.730
50	01 - Niet-terugvorderbaar	01 - ST	22 - Andere niet nader genoemde diensten	NL22 - GL	1.291.974
52	01 - Niet-terugvorderbaar	01 - ST	11 - Vervoer	NL21 - OV	596.857
54	01 - Niet-terugvorderbaar	01 - ST	03 - Vervaardiging van voedingsmiddelen en dranken	NL22 - GL	1.018.902
			05 - Vervaardiging van transportmiddelen	NL21 - OV	1.900.184
			09 - Winning, zuivering en distributie van water	NL22 - GL	966.545
			19 - Gezondheidszorg	NL22 - GL	315.100
56	01 - Niet-terugvorderbaar	01 - ST	00 - Niet van toepassing	NL21 - OV	53.358
				NL22 - GL	1.764.396

57	01 - Niet-terugvorderbaar	01 - ST	00 - Niet van toepassing	NL21 - OV	3.116.509
				NL22 - GL	843.288
			20 - Gemeenschapsvoorzieningen en sociaal-culturele en persoonlijke diensten	NL21 - OV	209.272
				NL22 - GL	281.447
			22 - Andere niet nader genoemde diensten	NL22 - GL	3.625.632
58	01 - Niet-terugvorderbaar	01 - ST	20 - Gemeenschapsvoorzieningen en sociaal-culturele en persoonlijke diensten	NL21 - OV	185.792
			22 - Andere niet nader genoemde diensten	NL22 - GL	965.826
59	01 - Niet-terugvorderbaar	01 - ST	00 - Niet van toepassing	NL21 - OV	72.000
				NL22 - GL	167.052
			16 - Onroerend goed, verhuur en zakelijke dienstverlening	NL21 - OV	200.000
			20 - Gemeenschapsvoorzieningen en sociaal-culturele en persoonlijke diensten	NL21 - OV	150.000
				NL22 - GL	4.326.864
			22 - Andere niet nader genoemde diensten	NL21 - OV	99.170
				NL22 - GL	0
60	01 - Niet-terugvorderbaar	01 - ST	20 - Gemeenschapsvoorzieningen en sociaal-culturele en persoonlijke diensten	NL21 - OV	483.864
61	01 - Niet-terugvorderbaar	01 - ST	00 - Niet van toepassing	NL21 - OV	2.665.309
				NL22 - GL	750.000
			11 - Vervoer	NL22 - GL	1.904.224
			13 - Groothandel en detailhandel	NL21 - OV	259.781
				NL22 - GL	2.715.625
			19 - Gezondheidszorg	NL22 - GL	150.000
			20 - Gemeenschapsvoorzieningen en sociaal-culturele en persoonlijke diensten	NL21 - OV	1.388.024
				NL22 - GL	1.000.000
			22 - Andere niet nader genoemde diensten	NL21 - OV	1.722.303
				NL22 - GL	1.183.789

63	01 - Niet-terugvorderbaar	01 - ST	19 - Gezondheidszorg	NL21 - OV	772.961
				NL22 - GL	105.146
			22 - Andere niet nader genoemde diensten	NL22 - GL	1.214.172
68	01 - Niet-terugvorderbaar	01 - ST	22 - Andere niet nader genoemde diensten	NL21 - OV	553.354
71	01 - Niet-terugvorderbaar	01 - ST	00 - Niet van toepassing	NL21 - OV	0
			18 - Onderwijs	NL21 - OV	180.156
74	01 - Niet-terugvorderbaar	01 - ST	22 - Andere niet nader genoemde diensten	NL21 - OV	1.766.419
75	01 - Niet-terugvorderbaar	01 - ST	00 - Niet van toepassing	NL22 - GL	192.338
			20 - Gemeenschapsvoorzieningen en sociaal-culturele en persoonlijke diensten	NL21 - OV	1.250.000
			21 - Activiteiten in verband met het milieu	NL21 - OV	243.889
85	01 - Niet-terugvorderbaar	01 - ST	00 - Niet van toepassing	NL22 - GL	4.931.092
86	01 - Niet-terugvorderbaar	01 - ST	00 - Niet van toepassing	NL22 - GL	1.632.909
Eindtotaal					164.495.766

Tabel VIIIa: Dimensie 1: bijdrage naar prioritair thema (in €)

prioritair thema	Bedrag gerealiseerd
01	5.579.834
02	7.877.047
03	14.460.679
04	3.550.104
05	321.960
06	2.070.485
07	29.654.547
08	2.403.118
09	16.034.309
12	531.698
13	885.225
14	933.639
15	268.120
23	20.165.966
24	619.551
25	1.758.779
28	2.214.555
30	1.435.052
40	77.696
41	1.514.434
42	430.038
43	2.493.410
50	1.291.974
52	596.857
54	4.200.732
56	1.817.754
57	8.076.147
58	1.151.618
59	5.015.086
60	483.864
61	13.739.054
63	2.092.279
68	553.354
71	180.156
74	1.766.419
75	1.686.227
85	4.931.092
86	1.632.909
Eindtotaal	164.495.766

Tabel VIIIb: Dimensie 2: bijdrage naar financieringsvorm (in €)

financieringsvorm	Bedrag gerealiseerd
1 non-repayable aid	156.261.127
2 aid	2.098.275
3 venture capital	6.136.364
Totaal	164.495.766

Tabel VIIIc: Dimensie 3: bijdrage naar gebied (in €)

gebied	Bedrag gerealiseerd
(01) stad	163.758.365
(05) platteland	737.401
Totaal	164.495.766

Tabel VIII d: Dimensie 4: bijdrage naar economische activiteit (in €)

economische activiteit	Bedrag gerealiseerd
0	37.634.612
1	2.103.205
2	131.944
3	4.956.494
5	2.848.063
6	15.642.714
8	2.281.904
9	1.397.880
11	5.694.592
12	172.730
13	2.975.405
16	200.000
18	180.156
19	28.822.041
20	10.311.126
21	2.116.882
22	47.026.018
Totaal	164.495.766

Tabel VIII: Dimensie 5: bijdrage naar plaats van uitvoering (in €)

Plaats van uitvoering	Bedrag gerealiseerd
NL21 - Overijssel	56.777.366
NL22 - Gelderland	107.718.400
Totaal	164.495.766

Tabel IX: Materiële resultaat kernindicatoren

Kernindicator	Prioriteit	Doelstelling	Realisatie
10 - Investment induced (million €)	1	25	82
1 - Jobs created	1	900	3.592
1 - Jobs created	2	1.250	518
1 - Jobs created	3	25	147
34 - Number of tourism projects	2	10	27
40 - Number of projects seeking to promote businesses, entrepreneurship, new technology	3	25	9
4 - Number of RTD projects	1	15	126
5 - Number of cooperation project enterprises-research institutions	1	100	175
7 - Number of direct investment aid projects to SME	1	2.000	3.837
7 - Number of direct investment aid projects to SME	3	30	327
8 - Number of start-ups supported	1	150	906
8 - Number of start-ups supported	3	30	190

Tabel X: Percentuele score op Lissaboncategorieën

EFRO	Begroot	Gerealiseerd
Geormerkte EU-categorieën (Lissabon)	100.921.500	93.743.710
Totaal	164.100.000	164.495.766
%	61,5%	57,0%

Bij de start van het programma is als doelstelling gesteld minimaal 61,5 procent van de EFRO-middelen aan projecten te besteden die bijdragen aan het behalen van de Lissabondoelstellingen. Daartoe is een selectie gemaakt van de 86 prioritaire thema's die binnen deze doelstellingen vallen. Tabel 2.7 laat zien dat procentueel gezien deze bijdrage niet is gehaald. Zoals onder 2.1.1. geconcludeerd is de multiplier van de EFRO-middelen hoger dan vooraf ingeschat. Daarmee hebben de gecommiteerde middelen een groter absoluut effect uitgelokt, doordat er meer nationale, regionale en private cofinanciering is gerealiseerd. Ook voor de projecten gericht op de Lissabondoelstellingen. Het is dan ook veilig te stellen dat in absolute bedragen, EFRO plus overige middelen, er op programmaniveau meer middelen besteed zijn aan de Lissabondoelstellingen dan begroot.

Bijlage 4: Organisatie

In deze bijlage wordt de organisatie- en managementstructuur van het GO–Programma weergegeven. De verantwoordelijkheden en de bevoegdheden van de verantwoordelijke autoriteiten (Managementautoriteit, Certificeringsautoriteit en Auditautoriteit) zijn tekstueel weergegeven.

Managementautoriteit

Conform het besluit EFRO-programmaperiode 2007-2013 van 3 oktober 2007 hebben de leden van Gedeputeerde Staten van de provincie Gelderland gezamenlijk gediend als Managementautoriteit van het GO-programma. Taken van de Managementautoriteit waren onder meer:

- Erop toezien dat concrete acties (projecten) voor financiering worden geselecteerd met inachtneming van de voor het programma geldende criteria en gedurende de hele uitvoeringsperiode in overeenstemming met de geldende communautaire en nationale voorschriften;
- Verifiëren of de medegefinancierde producten en diensten zijn geleverd en/of de voor de concrete acties door de subsidieontvangers gedeclareerde uitgaven daadwerkelijk zijn gedaan en met de communautaire en nationale voorschriften in overeenstemming zijn;
- Ervoor zorgen dat er een systeem is om boekhoudkundige gegevens over elke concrete actie in het kader van het programma in geïnformatiseerde vorm te registreren en te bewaren, en dat de gegevens over de uitvoering die nodig zijn voor het financiële beheer, het toezicht, de verificaties, de audits en de evaluatie worden verzameld;
- Ervoor zorgen dat de subsidieontvangers en andere betrokken instanties hetzij een afzonderlijk boekhoudsysteem, hetzij een passende boekhoudkundige code gebruiken;
- Erop toezien dat de evaluaties plaatsvinden;
- Procedures instellen om te garanderen dat alle documenten met betrekking tot uitgaven en die nodig zijn voor audits, worden bijgehouden;
- Erop toezien dat de Certificeringsautoriteit alle benodigde informatie ontvangt;
- Sturing geven aan de werkzaamheden van het Comité van Toezicht en het de documenten bezorgen die het nodig heeft om op de kwaliteit van de uitvoering van het operationeel programma toezicht te kunnen houden in het licht van de specifieke doelstelling daarvan;
- De jaarverslagen en het eindverslag over de uitvoering opstellen en, na goedkeuring door het Comité van Toezicht, indienen bij de Europese Commissie;
- Erop toezien dat de voorschriften betreffende voorlichting en publiciteit worden nagekomen;
- De Commissie informatie verstrekken aan de hand waarvan zij grote projecten kan beoordelen;
- Het uitvoeren van betalingen aan subsidieontvangers.

Certificeringsautoriteit

De Certificeringsautoriteit (CA) voor het Operationeel Programma Oost-Nederland was de Dienst Regelingen van het Ministerie van Economische Zaken. Zij was verantwoordelijk voor het verifiëren van de juistheid en compleetheid van betalingsverzoeken en uitgavenstaten die de Managementautoriteit van het GO–Programma indient bij de Europese Commissie.

Ook was het de verantwoordelijkheid van de Certificeringsautoriteit een boekhouding bij te houden van te innen bedragen en van de bedragen die worden geschrappt naar aanleiding van volledige of gedeeltelijke intrekking van de bijdrage voor een concrete actie.

Auditautoriteit

De Audit Dienst van het Ministerie van Financiën was de centrale Auditautoriteit voor de Nederlandse EFRO Doelstelling-2-programma's. Voorafgaand aan de eerste betaalaanvraag heeft de Auditautoriteit de opzet en het bestaan van de AO/IC beoordeeld. Vervolgens heeft zij erop toegezien dat het beheers- en controlesysteem van het programma goed functioneerde.